

รายงานสถานภาพปัจจุบันของมหาวิทยาลัยบูรพา

ประวัติความเป็นมา

ประวัติมหาวิทยาลัย

มหาวิทยาลัยบูรพา ตั้งอยู่เลขที่ 169 ถนนลงหาดบางแสน ตำบลแสนสุข อำเภอเมือง จังหวัดชลบุรี มีพื้นที่ทั้งสิ้น 647 ไร่ และมีวิทยาเขต 2 แห่ง ได้แก่ วิทยาเขตจันทบุรี ตั้งอยู่ที่อำเภอท่าใหม่ จังหวัดจันทบุรี มีเนื้อที่ 450 ไร่ นอกจากนี้ยังมีพื้นที่ที่อำเภอนายายอาม จังหวัดจันทบุรี 776 ไร่ อำเภอชลุง จังหวัดจันทบุรี 179 ไร่ และอำเภอเขาสมิง จังหวัดตราด 897 ไร่ และวิทยาเขตสระแก้ว ตั้งอยู่ที่อำเภอวัฒนานคร จังหวัดสระแก้ว มีเนื้อที่ 1,369 ไร่

ความเป็นมาก่อนที่จะมาเป็นมหาวิทยาลัยบูรพา เริ่มในปี พ.ศ. 2492 กระทรวงศึกษาธิการได้จัดตั้งโรงเรียนฝึกหัดครูชั้นสูงขึ้นที่ซอยประสานมิตร อำเภอพระโขนง จังหวัดพระนคร จนถึงปี พ.ศ. 2497 จึงได้รับการยกฐานะขึ้นเป็น “วิทยาลัยวิชาการศึกษา ประสานมิตร” ต่อมาในปี พ.ศ. 2498 ได้ขยายวิทยาเขตออกไปอีก 2 แห่ง ได้แก่ วิทยาลัยวิชาการศึกษาปทุมวัน และวิทยาลัยวิชาการศึกษาบางแสน ในส่วนของวิทยาลัยวิชาการศึกษาบางแสนได้มีการวางศิลาฤกษ์ ในวันที่ 8 กรกฎาคม 2498 ที่ตำบลแสนสุข อำเภอเมือง จังหวัดชลบุรี นับแต่นั้นมาวันที่ 8 กรกฎาคม ของทุกปีจึงเป็นวันคล้ายวันสถาปนามหาวิทยาลัย เรียกว่าวัน “แปดกรกฎ” วิทยาลัยวิชาการศึกษาบางแสน จึงเป็นสถาบันอุดมศึกษาแห่งแรกของประเทศไทยที่ได้จัดตั้งขึ้นในส่วนภูมิภาค สังกัดกรมการฝึกหัดครู กระทรวง ศึกษาธิการ โดยเปิดสอนหลักสูตรการศึกษาบัณฑิต (กศ.บ.) หลักสูตร 4 ปี

ต่อมาเมื่อวันที่ 1 กรกฎาคม พ.ศ. 2499 วิทยาลัยวิชาการศึกษาบางแสนได้รับโอน “โรงเรียนพิบูลบำเพ็ญ” สังกัดกรมสามัญศึกษา ซึ่งตั้งอยู่ที่ตำบลแสนสุข อำเภอเมือง จังหวัดชลบุรี เพื่อปรับปรุงให้เป็นโรงเรียนสาธิตของมหาวิทยาลัย โดยตั้งชื่อใหม่ว่า โรงเรียนสาธิต “พิบูลบำเพ็ญ” วิทยาลัยวิชาการศึกษาบางแสน พ.ศ. 2501 มีผู้สำเร็จการศึกษาเป็นรุ่นแรก จำนวน 35 คน หลังจากนั้นในปี พ.ศ. 2505 ได้เปิดรับบุคคลที่มีวุฒิ ป.ม. หรือ พ.ม. หรือ อ.กศ.หรือ ป.กศ.สูง หรือเทียบเท่า เข้าศึกษาเป็นนิสิตภาคสมทบหลักสูตร การศึกษาบัณฑิต (กศ.บ.) และในปี พ.ศ. 2514 ได้รับโอนอาคารเรียน ที่ดินและสิ่งก่อสร้างของวิทยาลัยบางแสน สังกัดกรมสามัญศึกษาให้มาเป็นของวิทยาลัยวิชาการศึกษาบางแสน สังกัดกรมการฝึกหัดครู

ในปี พ.ศ. 2517 วิทยาลัยวิชาการศึกษาได้เปลี่ยนฐานะเป็นมหาวิทยาลัยศรีนครินทรวิโรฒ ตามพระราชบัญญัติมหาวิทยาลัยศรีนครินทรวิโรฒ ย้ายมาสังกัดทบวงมหาวิทยาลัย เมื่อวันที่ 27 มิถุนายน 2517 ดังนั้นวิทยาลัยวิชาการศึกษาบางแสน จึงเป็นมหาวิทยาลัยศรีนครินทรวิโรฒ วิทยาเขตบางแสน และได้เพิ่มสาขาวิชาในการผลิตบัณฑิตมากขึ้น มีการพัฒนากิจกรรมตามภารกิจเจริญรุดหน้าตามลำดับ

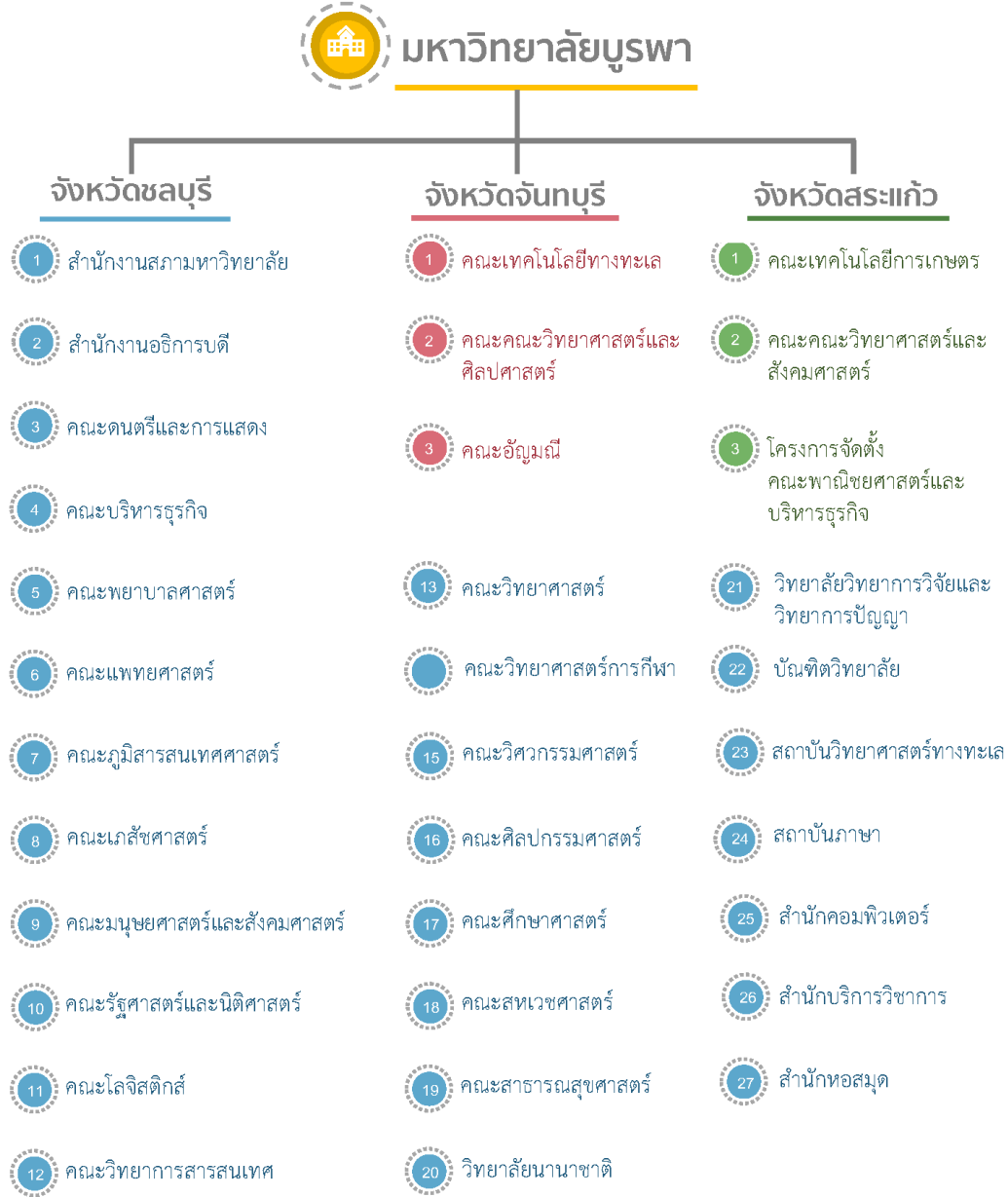
ในปี พ.ศ. 2533 วันที่ 29 กรกฎาคม พ.ศ. 2533 จึงได้ยกฐานะเป็นมหาวิทยาลัยบูรพา ตามพระราชบัญญัติมหาวิทยาลัยบูรพา พ.ศ. 2533 ซึ่งประกาศในราชกิจจานุเบกษา เล่มที่ 107 ตอนที่ 131 ตลอดเวลาที่ผ่านมามหาวิทยาลัยบูรพา ได้ตอบสนองหลักการที่ว่าการศึกษาที่ประชาชนทุกคนต้องเข้าถึงอย่างเท่าเทียมและทั่วถึง จึงขยายวิทยาเขต 2 แห่ง คือ เมื่อวันที่ 20 มิถุนายน พ.ศ. 2538 ตั้งวิทยาเขตสารสนเทศจันทบุรี จังหวัดจันทบุรี ตามมติคณะรัฐมนตรีขึ้นเป็นแห่งแรก เปิดการเรียนการสอน ในปีการศึกษา 2539 และในปีต่อมาวันที่ 9 กันยายน พ.ศ. 2540 จัดตั้งวิทยาเขตสารสนเทศสระแก้ว จังหวัดสระแก้ว ขึ้นเป็นแห่งที่ 2 เริ่มเปิดการเรียนการสอนในปีการศึกษา 2541 ภายหลังได้มีการประกาศของมหาวิทยาลัยใช้ชื่อว่า วิทยาเขตจันทบุรี และวิทยาเขตสระแก้ว

มหาวิทยาลัยได้มีการเปลี่ยนแปลงครั้งสำคัญ ในวันที่ 10 มกราคม พ.ศ. 2551 โดยการเปลี่ยนสถานภาพจากมหาวิทยาลัยส่วนราชการ เป็นมหาวิทยาลัยในการกำกับของรัฐตามพระราชบัญญัติมหาวิทยาลัยบูรพา พ.ศ. 2550 ประกาศในราชกิจจานุเบกษาเล่มที่ 125 ตอนที่ 5 ก ในวันที่ 9 มกราคม พ.ศ. 2551

โครงสร้างมหาวิทยาลัย

ปัจจุบันมหาวิทยาลัยบูรพามี 32 ส่วนงาน 1 โครงการจัดตั้ง แสดงรายละเอียด ดังนี้

โครงสร้างการแบ่งส่วนงานมหาวิทยาลัยบูรพา



หมายเหตุ : ประกาศมหาวิทยาลัยบูรพา เรื่อง การจัดตั้ง การรวม การยุบเลิก ส่วนงาน และการะหน้าที่ของส่วนงาน ซึ่งประกาศในราชกิจจานุเบกษา เล่มที่ 139 ตอนพิเศษ 166 ง วันที่ 12 กรกฎาคม พ.ศ. 2565 กำหนดให้ เปลี่ยนชื่อคณะกรรมการจัดการและการท่องเที่ยว เป็น คณะบริหารธุรกิจ รวมคณะกรรมการแพทย์แผนไทยอภัยุเบศรกับคณะสหเวชศาสตร์ และยุบเลิกวิทยาลัยพาณิชยศาสตร์ โดยมีผลใช้บังคับตั้งแต่วันที่ 11 สิงหาคม พ.ศ. 2565

ปรัชญา วิสัยทัศน์ พันธกิจ และแผนยุทธศาสตร์มหาวิทยาลัย

ปรัชญา

สร้างเสริมปัญญา ใฝ่หาความรู้ คู่คุณธรรม ชี้นำสังคม

วิสัยทัศน์ (Vision)

“มหาวิทยาลัยบูรพา ขุมปัญญาตะวันออก”

W.E. (Wisdom of the East) BURAPHA

โดย “ขุมปัญญาตะวันออก” หรือ W.E. (Wisdom of the East) หมายถึง การเป็นมหาวิทยาลัยหลักในภาคตะวันออกของประเทศไทย ที่เป็นที่ยึดเพื่อการพัฒนาประเทศแบบมีส่วนร่วมกับทุกภาคส่วนด้วยองค์ความรู้ วิทยาการ และเทคโนโลยีที่ทันสมัย เป็นกลไกหลักในการขับเคลื่อนอุตสาหกรรมเป้าหมายในภาคตะวันออก และมีส่วนร่วมในการยกระดับคุณภาพชีวิตของคนในชุมชนอย่างยั่งยืน

พันธกิจ (Mission)

มหาวิทยาลัยบูรพากำหนดพันธกิจไว้ 4 ด้าน ดังนี้

- 1) ด้านการจัดการศึกษา ดำเนินการจัดการศึกษาอย่างเสมอภาคเท่าเทียม ควบคู่กับการเสริมสร้างเสรีภาพทางวิชาการและการใฝ่เรียนรู้ตลอดชีวิตบนพื้นฐานของหลักคุณธรรม จริยธรรม และจรรยาบรรณวิชาชีพ
- 2) ด้านการวิจัยและบริการวิชาการ สร้างและพัฒนาองค์ความรู้ในศาสตร์แขนงต่าง ๆ และดำเนินการให้บริการทางวิชาการและการถ่ายทอดองค์ความรู้เพื่อการพัฒนาศักยภาพของหน่วยงานภาครัฐและภาคเอกชน ตลอดจนส่งเสริมชุมชน ให้สามารถรองรับต่อการเปลี่ยนแปลงและการพัฒนาทางด้านการเมือง เศรษฐกิจ และสังคมที่มีความเป็นพลวัตสูงได้อย่างมีประสิทธิภาพ
- 3) ด้านการพัฒนาชุมชน ดำเนินการส่งเสริมและสนับสนุนกิจกรรมสาธารณะในรูปแบบต่าง ๆ โดยครอบคลุมการทำนุบำรุงศิลป วัฒนธรรม ศาสนา และการกีฬา รวมทั้งแสดงบทบาทนำในการพัฒนาสังคม ชุมชน และสิ่งแวดล้อมอย่างต่อเนื่อง
- 4) ด้านบริหารจัดการอย่างมีคุณภาพและมีประสิทธิภาพเพื่อมุ่งสู่ความยั่งยืน

แผนยุทธศาสตร์มหาวิทยาลัยบูรพา ประจำปีงบประมาณ พ.ศ. 2564 – 2567

(ฉบับปรับปรุง พ.ศ. 2566-2567)

มหาวิทยาลัยได้จัดทำแผนยุทธศาสตร์ มหาวิทยาลัยบูรพา ประจำปีงบประมาณ พ.ศ. 2564 – 2567 โดยกำหนดแพลตฟอร์มเพื่อใช้สำหรับการดำเนินงาน 3 แพลตฟอร์ม ต่อมามหาวิทยาลัยได้ทบทวนและปรับปรุงแผนยุทธศาสตร์ให้มีความทันสมัย สอดคล้องกับสถานการณ์ปัจจุบันที่มีการเปลี่ยนแปลงอย่างรวดเร็วในทุกมิติ และพิจารณาปรับปรุงตัวชี้วัดความสำเร็จของแผนยุทธศาสตร์ วัตถุประสงค์ ตัวชี้วัด ค่าเป้าหมาย โปรแกรม วัตถุประสงค์ของโปรแกรม ตัวชี้วัดและค่าเป้าหมายของโปรแกรม เป็นแผนยุทธศาสตร์ มหาวิทยาลัยบูรพา ประจำปีงบประมาณ พ.ศ. 2564 – 2567 (ฉบับปรับปรุง พ.ศ. 2566-2567) โดยกำหนดแพลตฟอร์มการดำเนินงาน 3 แพลตฟอร์ม 11 โปรแกรม โดยแผนยุทธศาสตร์ฉบับปรับปรุงได้มี

การนำเครื่องมือตัวชี้วัดประสิทธิภาพการทำงาน Key Performance Indicator (KPI) มาใช้แทนการใช้ Objectives and Key Results : OKR เพื่อให้ได้ข้อมูลผลการดำเนินงานที่สามารถสะท้อนความมีประสิทธิภาพและประสิทธิผล แสดงให้เห็นผลการดำเนินงานที่เป็นรูปธรรม และเป็นตัวชี้วัดความสำเร็จขององค์กรได้อย่างชัดเจน ประกอบด้วยแพลตฟอร์ม และโปรแกรม ดังนี้

Platform 1 การยกระดับคุณภาพการศึกษาสู่มาตรฐานสากลและการสร้างบุคลากรคุณภาพ สมองต่อความต้องการของพื้นที่ภาคตะวันออก

- Program 1 ระบบพัฒนาสมรรถนะกำลังคนระดับสากล
- Program 2 การนำมหาวิทยาลัยสู่การเป็นที่ยอมรับในระดับสากล
- Program 3 พัฒนากำลังคนระดับสูงรองรับระบบเศรษฐกิจในพื้นที่ภาคตะวันออก
- Program 4 ส่งเสริมการเรียนรู้ตลอดชีวิตและทักษะอนาคต
- Program 5 พัฒนาผู้ประกอบการหรือนวัตกรรม

Platform 2 การเป็นกลไกหลักในการขับเคลื่อนอุตสาหกรรมเป้าหมายและเป็นที่พึ่งในการพัฒนาพื้นที่ภาคตะวันออกอย่างยั่งยืน

- Program 6 พัฒนาขีดความสามารถในการแข่งขันของผู้ประกอบการภาคตะวันออกด้วยวิทยาศาสตร์วิจัยและนวัตกรรม
- Program 7 ยกระดับคุณภาพและความเป็นสากลของงานวิจัยผ่านความร่วมมือการทำวิจัยกับสถาบันการศึกษาจากต่างประเทศ
- Program 8 พัฒนาเศรษฐกิจฐานรากภาคตะวันออกด้วยงานวิจัยและนวัตกรรม

Platform 3 การพัฒนาสู่องค์กรประสิทธิภาพสูงเพื่อการเติบโตอย่างยั่งยืน

- Program 9 มุ่งสู่องค์กรที่มีการบริหารจัดการเป็นเลิศ
- Program 10 พัฒนาระบบบริหารประสิทธิภาพรายรับ – รายจ่าย
- Program 11 การบริหารจัดการมหาวิทยาลัยสีเขียว

การกำหนดตัวชี้วัดความสำเร็จของวิสัยทัศน์

จากการระดมความคิดเห็นและให้ข้อเสนอแนะของผู้บริหารระดับมหาวิทยาลัย ผู้บริหารระดับ ส่วนงานและผู้เกี่ยวข้องจึงได้มีการกำหนดตัวชี้วัดความสำเร็จของวิสัยทัศน์ไว้ ดังนี้

BUU Strategic Objectives ปีงบประมาณ พ.ศ. 2564 - 2567 (ปรับปรุง พ.ศ. 2566 - 2567)
1. แสดงบทบาทการเป็นมหาวิทยาลัยหลักใน EEC และภาคตะวันออก
2. ยกระดับคุณภาพการศึกษาและงานวิจัยสู่มาตรฐานระดับสากล
3. ผลิตบุคลากรคุณภาพสูงและผู้ประกอบการ Startup สมองต่อความต้องการพื้นที่ภาคตะวันออก
4. เป็นศูนย์กลางขับเคลื่อนอุตสาหกรรมเป้าหมายด้วยงานวิจัยและนวัตกรรม
5. พัฒนาประสิทธิภาพการบริหารเพื่อมุ่งสู่ความเป็นองค์กรยั่งยืน

ตัวชี้วัดและค่าเป้าหมายตามเกณฑ์การประเมินตนเองและระดับความสำเร็จ (Rubrics of success) ของการประเมินตนเอง							
Rubrics	แผนปีงบประมาณ		Rubrics (ปรับปรุง)	แผนปีงบประมาณ			
	2564	2565		2566	2567	ความสอดคล้องกับ Strategic Obj.	
1. Times Higher Education (THE) Asia Rankings	401-500	350-400	KPI A1	คะแนนรวมของ Times Higher Education (THE) World Rankings (คะแนนเต็ม 500 คะแนน รวมทั้ง 5 pillars)	110	170	1,2,3,4
2. จำนวนงานวิจัยที่สร้าง TRL / SRL ระดับ 3 ขึ้นไป	10 เรื่อง	10 เรื่อง	KPI A2	คะแนนการประเมินการประกันคุณภาพการศึกษาภายในระดับสถาบัน (EdPEX)	250	300	2,3,5
3. คะแนนการประเมินการประกันคุณภาพการศึกษาภายใน ระดับสถาบันตามเกณฑ์ (EdPEX) (เทียบเคียงกับปีที่ผ่านมา)	150 คะแนน	200 คะแนน	KPI A3	ร้อยละของรายได้สุทธิ (Net income) ของมหาวิทยาลัย	12	12	5
4. ความยั่งยืนทางการเงิน			KPI A4	อัตราการดำเนินงานของบัณฑิตที่มีรายได้ต่อเดือนสูงกว่าอัตราเงินเดือนขั้นต่ำร้อยละ 20 (เทียบจากอัตราเงินเดือนข้าราชการ) ภายใน 1 ปี	63	69	1,3
4.1 การเติบโตของรายได้	ร้อยละ 4	ร้อยละ 6					
4.2 Net Income	ร้อยละ 10	ร้อยละ 20	KPI A5	จำนวนเทคโนโลยีและนวัตกรรมที่มี TRL ระดับ 7 ขึ้นไป ที่สามารถถ่ายทอดและสร้างมูลค่าให้กับอุตสาหกรรม	30	50	4

หมายเหตุ : มหาวิทยาลัยได้จัดประชุมหัวหน้าส่วนงานเมื่อวันที่ 4 มิถุนายน พ.ศ. 2565 เพื่อปรับแผนยุทธศาสตร์มหาวิทยาลัยบูรพา ประจำปีงบประมาณ พ.ศ. 2566 - 2567 และนำเสนอผลของการปรับแผนฯ ต่อที่ประชุมคณะกรรมการบริหารมหาวิทยาลัย ในคราวประชุม ครั้งที่ 7/2565 วันอังคารที่ 5 กรกฎาคม พ.ศ. 2565

สถานภาพของมหาวิทยาลัยในปัจจุบัน

1. การเป็นที่ยอมรับในระดับชาติ และนานาชาติ จากการประเมิน จัดอันดับ หรือได้รับการรับรอง ตามหลักเกณฑ์ที่หน่วยงานภายนอกกำหนด

1.1 การจัดอันดับของ Times Higher Education

Times Higher Education (THE) World University Rankings

สำนักจัดอันดับ Times Higher Education (THE) ได้ประกาศการจัดอันดับมหาวิทยาลัย ในปี ค.ศ. 2023 โดยมหาวิทยาลัยบูรพามีอันดับใน Times Higher Education (THE) World University Rankings ในช่วงที่ 1501+ จาก 1,799 มหาวิทยาลัยในโลกที่ได้รับการจัดอันดับ ได้รับคะแนนภาพรวมอยู่ในช่วง 10.4 – 18.3 คะแนน โดยมหาวิทยาลัยบูรพามีตัวชี้วัดมีผลการดำเนินงานดีที่สุดใน 2 ด้าน คือ ด้าน Industry Income 38.0 คะแนน และด้าน International Outlook 25.2 คะแนน

ตารางที่ 1 ผลการจัดอันดับของมหาวิทยาลัยบูรพา และค่าคะแนนโดย THE World University Rankings ปี 2021 - 2023

รายการ	2021	2022	2023
อันดับ	1001+	1201+	1501+
จำนวนสถาบัน	1,500+	1,662	1,799
No. of FTE students	34,785	33,104	30,800
Student : Staff Ratio	23.7	23.1	21.8
International Students	1%	1%	1%
Female : Male Ratio	64 : 36	63 : 37	70 : 30
Teaching (30%)	21.2	16.3	15
Research (30%)	7.9	8.2	9.3
Citations (30%)	8.9	9.8	11.1
Industry Income (2.5%)	33.4	34.9	38.0
International Outlook (7.5%)	27.5	25.1	25.2
overall	10.3-25.0	10.6-22.3	10.4-18.3

Times Higher Education (THE) Asia Rankings

ในการจัดอันดับ Times Higher Education Asia University Rankings มหาวิทยาลัยได้รับการจัดอันดับอยู่ในช่วง 601+ จาก 669 มหาวิทยาลัยในเอเชียที่ได้รับการจัดอันดับ และเป็นอันดับที่ 6 สถาบันของไทย โดยมีมหาวิทยาลัยไทยที่ได้รับการจัดอันดับร่วม 6 แห่ง จากทั้งหมด 18 มหาวิทยาลัยไทยที่ส่งข้อมูลได้รับคะแนนภาพรวมอยู่ในช่วง 13.0 - 19.2 คะแนน โดยมหาวิทยาลัยบูรพามีตัวชี้วัดมีผลการดำเนินงานดีที่สุดใน 2 ด้านคือ ด้าน Industry Income 38.0 คะแนน และด้าน International Outlook 25.2 คะแนน

ตารางที่ 2 ผลการจัดอันดับของมหาวิทยาลัยบูรพาในระดับเอเชีย และค่าคะแนนโดย THE Asia Rankings ปี 2021 - 2023

รายการ	2021	2022	2023
อันดับ	401+	501+	601+
จำนวนสถาบัน	551	616	669
อันดับในไทย	อันดับ 6 รวม 9 สถาบัน	อันดับ 6 รวม 8 สถาบัน	อันดับ 6 รวม 6 สถาบัน
จำนวนสถาบันในไทย	17	17	18
No. of FTE students	34,785	33,104	30,800
Student : Staff Ratio	23.7	23.1	21.8
International Students	1%	1%	1%
Female : Male Ratio	64 : 36	63 : 37	70 : 30
Teaching (25%)	25.4	19.4	17.8
Research (30%)	9.9	10.3	11.5
Citations (30%)	8.9	9.8	11.1
Industry Income (7.5%)	33.4	34.9	38.0
International Outlook (7.5%)	27.5	25.1	25.2
overall	12.9 - 21.6	13.4 - 20.8	13.0 - 19.2

จากตารางที่ 1 และตารางที่ 2 เมื่อพิจารณาจากผลคะแนนแยกตาม pillars ตั้งแต่ปี 2021 - 2023 พบว่าผลคะแนนแต่ละ pillars ของ World ranking และ Asia ranking มีความสอดคล้องกัน กล่าวคือ pillars ที่ทำคะแนนได้ดีที่สุดและมีแนวโน้มสูงขึ้นคือ รายได้จากภาคอุตสาหกรรม (Industry Income) ซึ่งหมายถึงมหาวิทยาลัยมีความเข้มแข็งในการถ่ายทอดองค์ความรู้ด้านวิชาการและวิจัยและนวัตกรรม สามารถนำองค์ความรู้ไปช่วยภาคอุตสาหกรรมการประดิษฐ์และการเป็นที่ปรึกษา ซึ่งถือเป็นภารกิจหลักของสถาบันการศึกษาระดับโลกร่วมสมัย ส่วนด้านอื่นรองลงมาคือ ด้านการวิจัย (Research) ที่แสดงถึงความสามารถของมหาวิทยาลัยทางด้านการวิจัยการสนับสนุนงบประมาณเพื่อการวิจัยและการสนับสนุนเครื่องมือทางการวิจัยต่างๆ และจำนวนการอ้างอิงผลงานวิจัย (Citations) อันเป็นการแสดงถึงบทบาทของมหาวิทยาลัยในการถ่ายทอดองค์ความรู้สู่ภายนอก และความเชื่อมั่นทางวิชาการ บ่งบอกถึงการที่มหาวิทยาลัยมีการพัฒนางานวิจัยที่มีคุณภาพ และเป็นที่ยอมรับในระดับนานาชาติเพิ่มมากขึ้น แต่อย่างไรก็ตาม มหาวิทยาลัยควรจะต้องทบทวนเกี่ยวกับเรื่องการเรียนการสอน เนื่องจากมีคะแนนลดลงอย่างต่อเนื่อง

1.2 เป้าหมายการพัฒนาที่ยั่งยืน (THE Impact Ranking)

มหาวิทยาลัยบูรพามีนโยบายในการกำหนดกลยุทธ์และกำหนดนโยบายในการขับเคลื่อนเป้าหมายการพัฒนาที่ยั่งยืน (SDGs) โดยมีผู้บริหารมหาวิทยาลัยและหัวหน้าส่วนงาน เป็นผู้นำนโยบายไปปฏิบัติ ซึ่งเป้าหมายการพัฒนาที่ยั่งยืน (SDGs) นี้ประกอบด้วย 17 Goals 169 Targets 247 Indicators สามารถเชื่อมโยงการดำเนินงานของส่วนงานเพื่อขับเคลื่อนมหาวิทยาลัยให้บรรลุเป้าหมายการพัฒนาที่ยั่งยืน รวมถึงการแสดงผลบทบาทในการมีส่วนร่วมในการสร้างความยั่งยืนแก่ชุมชนและสังคม โดยใช้เกณฑ์การเข้าร่วมเพื่อจัด

อันดับตามที่ Times Higher Education (THE) กำหนด ซึ่งแต่ละเป้าหมายหรือ SDG มีคะแนนและการจัดอันดับของตัวเอง หากมหาวิทยาลัยมีผลงานหรือข้อมูลสามารถส่งข้อมูลตาม SDGs นั้นได้ สำหรับการจัดอันดับ Overall มหาวิทยาลัยต้องส่งข้อมูลหรือผลงานที่สอดคล้องกับ SDGs อย่างน้อย 4 SDGs และ 1 ในนั้นต้องเป็น SDG 17 Partnerships for the Goals (ความร่วมมือเพื่อการพัฒนาที่ยั่งยืน) โดยมีเป้าหมายเพื่อเสริมความเข้มแข็งให้แก่กลไกการดำเนินงานและฟื้นฟูหุ้นส่วนความร่วมมือระดับโลกเพื่อการพัฒนาที่ยั่งยืน (Partnerships for the Goals) หากมหาวิทยาลัยส่งข้อมูลหรือผลงานมากกว่า 3 SDGs (ไม่รวม SDG 17) THE จะคัดเลือก SDGs ที่สะท้อนศักยภาพของสถาบันมากที่สุด 3 SDGs และรวมกับ SDG 17 มาจัดอันดับ ซึ่งมหาวิทยาลัยบูรพามีเป้าหมายการพัฒนาที่ยั่งยืน (SDG) ที่สามารถดำเนินการประเมินผลเพื่อจัดอันดับได้จำนวน 5 SDGs และได้รับการจัดอันดับมหาวิทยาลัย (University Ranking) THE Impact Ranking ในปี 2022-2023 ดังนี้

ตารางที่ 3 ผลการจัดอันดับของมหาวิทยาลัยบูรพา และค่าคะแนนโดย THE Impact Ranking ปี 2022 - 2023

SDG	2022					2023				
	อันดับ	จำนวนสถาบัน	อันดับไทย จากทั้งหมด	จำนวนสถาบันไทย	คะแนน	อันดับ	จำนวนสถาบัน	อันดับไทย จากทั้งหมด	จำนวนสถาบันไทย	คะแนน
SDG 3 Good Health and Well-Being - Research on health and well-being - Number of students graduating in health professions - Collaborations and health services	601-800	1,101	6 ร่วม (5 สถาบัน) จากทั้งหมด 8 อันดับ	30	48.5 39.2 28.4 73.1	601-800	1,218	8 ร่วม (11 สถาบัน) จากทั้งหมด 10 อันดับ	45	48.3 45.1 64.6 32.4
SDG 4 Quality Education - Research on early years and lifelong learning education - Proportion of graduates with teaching qualification - Lifelong learning measures	801-1,000	1,180	8 ร่วม (10 สถาบัน) จากทั้งหมด 9 อันดับ	40	37.8 28.5 43.2 87.5	601-800	1,304	9 ร่วม (11 สถาบัน) จากทั้งหมด 10 อันดับ	52	46.8 27.8 99.8 77.9
SDG 9 Industry Innovation and Infrastructure - Research on industry, innovation and infrastructure - Patents citing university research - University spin offs - Research income from industry and commerce	601+	786	6 ร่วม (5 สถาบัน) จากทั้งหมด 6 อันดับ	18	23.4 20.8 6.7 25.0 29.4	601-801	873	7 ร่วม (7 สถาบัน) จากทั้งหมด 8 อันดับ	24	31.0 22.6 8.4 25.7 47.4
SDG 14 Life Below Water - Research on life below water - Supporting aquatic ecosystems through education - Supporting aquatic ecosystems through action - Water sensitive waste disposal - Maintaining a local ecosystem	101-200	452	5 ร่วม (5 สถาบัน) จากทั้งหมด 7 อันดับ	14	57.9 49.4 94.4 58.3 44.5 53.3	201-300	504	9 ร่วม (3 สถาบัน) จากทั้งหมด 11 อันดับ	19	50.8 49.2 55.5 58.3 39.0 53.3
SDG 17 Partnerships for the Goals - Research into partnership for the goals - Relationships to support the goals - Publication of SDG reports - Education for the SDGs	601-800	1,411	8 ร่วม (6 สถาบัน) จากทั้งหมด 10 อันดับ	52	56.0 41.2 64.4 96.1 25.0	601-800	1,625	12 ร่วม (11 สถาบัน) จากทั้งหมด 14 อันดับ	66	55.8 38.4 41.1 100.0 38.9

หมวดและหัวข้อ (Criteria Items)	ปีการศึกษา								
	2562			2563			2564		
	PerenTage Score	Score	Band	PerenTage Score	Score	Band	PerenTage Score	Score	Band
2.1 การจัดทำกลยุทธ์	30	13.50	3	20	9.00	2	-	-	2
2.2 การนำกลยุทธ์ไปสู่การปฏิบัติ	20	8.00	2	20	8.00	2	-	-	2
3 ลูกค้ำ									
3.1 ความคาดหวังของลูกค้ำ	20	8.00	2	25	10.00	2	-	-	2
3.2 ความผูกพันของลูกค้ำ	20	9.00	2	20	9.00	2	-	-	2
4 การวัด การวิเคราะห์ และ การจัดการความรู้									
4.1 การวัด การวิเคราะห์ และปรับปรุงผลการดำเนินการ ของสถาบัน	20	9.00	2	20	9.00	2	-	-	2
4.2 การจัดการสารสนเทศ และการจัดการความรู้	20	9.00	2	20	9.00	2	-	-	2
5 บุคลากร									
5.1 สภาพแวดล้อมด้าน บุคลากร	20	8.00	2	20	8.00	2	-	-	2
5.2 ความผูกพันของบุคลากร	15	6.75	2	15	6.75	2	-	-	2
6 ระบบปฏิบัติการ									
6.1 กระบวนการทำงาน	20	9.00	2	20	9.00	2	-	-	2
6.2 ประสิทธิภาพของการ ปฏิบัติการ	20	8.00	2	20	8.00	2	-	-	2
คะแนนรวมหมวดกระบวนการ (หมวด 1-6)		115.75	1		115.75	1	-	-	1
7 ผลลัพธ์									
7.1 ผลลัพธ์ด้านการเรียนรู้ ของผู้เรียนและบริการที่ ตอบสนองต่อลูกค้ำกลุ่มอื่นและ ด้านกระบวนการ	20	24.00	2	25	30.00	2	-	-	2
7.2 ผลลัพธ์ด้านลูกค้ำ	20	16.00	2	25	20.00	2	-	-	2
7.3 ผลลัพธ์ด้านบุคลากร	15	12.00	2	20	16.00	2	-	-	2
7.4 ผลลัพธ์ด้านการนำองค์กร และการกำกับดูแลองค์กร	20	16.00	2	20	16.00	2	-	-	2
7.5 ผลลัพธ์ด้านงบประมาณ การเงิน ตลาด และกลยุทธ์	20	18.00	2	20	18.00	2	-	-	2
คะแนนรวมหมวดผลลัพธ์ (หมวด 7)		86.00	1		100.00	1	-	-	1
คะแนนที่ได้		201.75	1		216.00	1	-	-	1

จากตารางที่ 5 ผลการประเมินคุณภาพการศึกษาตามเกณฑ์คุณภาพการศึกษาเพื่อการดำเนินการที่เป็นเลิศ EdPEX ระดับมหาวิทยาลัย ปีการศึกษา 2562 – 2564 ในปีการศึกษา 2562-2563 ประเมินโดยคณะกรรมการผู้ทรงคุณวุฒิภายนอกทั้งหมด ซึ่งแต่งตั้งโดยมหาวิทยาลัย และปีการศึกษา 2564 มหาวิทยาลัยได้เข้าร่วมโครงการพัฒนาคุณภาพการศึกษาสู่ความเป็นเลิศ: EdPEX200 รุ่นที่ 9 พ.ศ. 2564 ของสำนักงานปลัดกระทรวงการอุดมศึกษา วิทยาศาสตร์ วิจัยและนวัตกรรม (สอ.อว.) โดยผ่านการ Screening แต่คณะผู้ตรวจประเมินพิจารณาไม่ลงพื้นที่ตรวจเยี่ยมมหาวิทยาลัย และได้ส่ง Feedback Report ให้มหาวิทยาลัย โดยไม่ระบุคะแนนระบุเพียงระดับ Band

ทั้งนี้ แนวทางการให้คะแนนรายหมวด สำหรับหมวด 1-6 (Item Band) และหมวด 7 (Item Band) คะแนน 10%, 15%, 20% หรือ 25% จะอยู่ที่ระดับ Band 2 และคำอธิบายระดับการประเมินในภาพรวมของกระบวนการ (Overall Band) Band Score 0-150 Early Development จะอยู่ที่ Band 1 และคำอธิบายระดับการประเมินในภาพรวมของผลลัพธ์ (Overall Band) Band Score 0-125 Early Development จะอยู่ที่ Band 1

ตารางที่ 6 แนวทางการให้คะแนนรายหมวด สำหรับหมวด 1-6 (Item Band)

คะแนน	คำอธิบาย
0% หรือ 5% (Band 1)	A : ไม่มีแนวทางอย่างเป็นระบบให้เห็น มีสารสนเทศเพียงผิวเผิน D : ไม่มีการนำแนวทางที่เป็นระบบไปถ่ายทอดเพื่อนำไปปฏิบัติ หรือมีเพียงเล็กน้อย L : ไม่แสดงให้เห็นว่ามีแนวคิดในการปรับปรุง มีการปรับปรุงเมื่อเกิดปัญหา I : ไม่แสดงให้เห็นว่ามีความสอดคล้องไปในแนวทางเดียวกันในระดับสถาบัน แต่ละส่วนหรือหน่วยงานดำเนินการอย่างเอกเทศ
10%, 15%, 20% หรือ 25% (Band 2)	A : แสดงให้เห็นว่าเริ่มมีแนวทางที่เป็นระบบที่ตอบสนองต่อข้อกำหนดพื้นฐานของหัวข้อ D : การนำแนวทางไปถ่ายทอดเพื่อนำไปปฏิบัติเพียงอยู่ในขั้นเริ่มต้นในเกือบทุกส่วนหรือหน่วยงานซึ่งเป็นอุปสรรคต่อการบรรลุข้อกำหนดพื้นฐานของหัวข้อนั้น L : แสดงให้เห็นว่าเริ่มมีการเปลี่ยนแปลงจากการตั้งรับปัญหาเป็นแนวคิดในการปรับปรุงแบบพื้น ๆ I : มีแนวทางที่สอดคล้องไปในแนวทางเดียวกันกับส่วนหรือหน่วยงานอื่น โดยส่วนใหญ่เกิดจากการร่วมกันแก้ปัญหา

หมายเหตุ : A = Approach, D = Deployment, L = Learning, I = Integration

ตารางที่ 7 แนวทางการให้คะแนนรายหมวด สำหรับหมวด 7 (Item Band)

คะแนน	คำอธิบาย
0% หรือ 5% (Band 1)	Le : ไม่มีการรายงานผลการดำเนินการของสถาบัน และ/ หรือมีผลลัพธ์ที่ไม่ดีในเรื่องที่รายงานไว้ T : ไม่มีการรายงานข้อมูลที่แสดงแนวโน้ม หรือมีข้อมูลที่แสดงแนวโน้มในทางลบ C : ไม่มีการรายงานสารสนเทศเชิงเปรียบเทียบ I : ไม่มีการรายงานผลลัพธ์ในเรื่องที่มีความสำคัญต่อการบรรลุพันธกิจของสถาบัน
10%, 15%, 20% หรือ 25% (Band 2)	Le : มีการรายงานผลการดำเนินการของสถาบันเพียงบางเรื่องที่สำคัญต่อสถาบัน ตามที่ระบุไว้ในข้อกำหนดของหัวข้อ และเริ่มมีระดับผลการดำเนินการที่ดีในบางเรื่อง T : มีการรายงานแนวโน้มของข้อมูลบางเรื่อง บางเรื่องแสดงแนวโน้มในทางลบ C : แทบไม่มี หรือไม่มีการรายงานสารสนเทศเชิงเปรียบเทียบ I : มีการรายงานผลลัพธ์เพียงบางเรื่องที่มีความสำคัญต่อการบรรลุพันธกิจของสถาบัน

หมายเหตุ : Le = Level, T = Trends, C = Comparisons, I = Integration

ตารางที่ 8 คำอธิบายระดับการประเมินในภาพรวมของกระบวนการ (Overall Band)

Band Score	Band Number	Process Descriptors
0-150 Early Development	1	สถาบันแสดงให้เห็นว่ามีการพัฒนาและการดำเนินการตามแนวทางของข้อกำหนดพื้นฐานของเกณฑ์ EdPEX ในระดับเริ่มต้น โดยยังมีอุปสรรคในการนำแนวทางต่าง ๆ ไปถ่ายทอดเพื่อนำไปสู่ปฏิบัติและยังไม่มีแนวทางที่ชัดเจน การพยายามปรับปรุงกระบวนการต่าง ๆ เป็นเพียงการแก้ไขปัญหา และการปรับปรุงแบบพื้น ๆ ในระดับเริ่มต้น
151-200 Early Result	2	สถาบันแสดงให้เห็นถึงการมีแนวทางอย่างเป็นระบบและมีประสิทธิผลตอบสนองต่อข้อกำหนดพื้นฐานของเกณฑ์ EdPEX แต่ยังมีบางเรื่อง (บางกระบวนการ) หรือบางหน่วยงานที่เริ่มมีการนำแนวทางต่าง ๆ ไปถ่ายทอดสู่การปฏิบัติ สถาบันได้พัฒนาแนวทางการปรับปรุงเป็นเชิงรุก

ตารางที่ 9 คำอธิบายระดับการประเมินในภาพรวมของผลลัพธ์ (Overall Band)

Band Score	Band Number	Process Descriptors
0-150 Early Development	1	สถาบันมีการรายงานผลการดำเนินงานเพียงบางตัวที่ตอบสนองต่อข้อกำหนดพื้นฐานของเกณฑ์ EdPEX แต่ส่วนใหญ่ยังขาดการแสดงผลแนวโน้มและข้อมูลเชิงเปรียบเทียบ
151-200 Early Result	2	สถาบันมีการรายงานผลการดำเนินงานในหลายเรื่อง (หลายกระบวนการ) ที่มีความสำคัญต่อการบรรลุพันธกิจขององค์กรและข้อกำหนดของเกณฑ์ EdPEX ซึ่งผลการดำเนินการบางเรื่องอยู่ในระดับที่ดี เริ่มมีการใช้ข้อมูลเชิงเปรียบเทียบและรายงานแนวโน้มของข้อมูล

1.4.2 ระดับคณะ

ตารางที่ 10 จำนวนส่วนงานที่ผ่านการประเมินคุณภาพการศึกษาตามเกณฑ์ EdPEX 200

รายการ	ปีการศึกษา		
	2562	2563	2564
จำนวนส่วนงาน	35	35	32 (ไม่รวมคณะแพทย)
จำนวนส่วนงานที่ผ่านเกณฑ์ EdPEX200	5	10	15
ร้อยละของส่วนงานที่ผ่านเกณฑ์ EdPEX200	14.29	28.57	46.87

จากตารางที่ 10 จำนวนส่วนงานที่ผ่านการประเมินคุณภาพการศึกษาตามเกณฑ์ EdPEX 200 พบว่ามีส่วนงานผ่านเกณฑ์ EdPEX200 เพิ่มขึ้นทุกปี เนื่องจากมหาวิทยาลัยส่งเสริมและสนับสนุนส่วนงานผ่านโครงการ/ กิจกรรม ให้ความรู้ และ Coaching

ปีการศึกษา 2564 จำนวนส่วนงานลดลง 3 ส่วนงาน เนื่องจากคณะแพทยศาสตร์ของดเว้นการตรวจประเมินเพื่อเตรียมความพร้อมยื่น EdPEX300 ในปีการศึกษา 2565 และมีการยุบส่วนงาน จำนวน 2 ส่วนงาน ได้แก่ 1) โครงการจัดตั้งคณะพาณิชยศาสตร์และบริหารธุรกิจ 2) วิทยาลัยพาณิชยศาสตร์

1.5 หลักสูตรที่ผ่านการรับรองระดับสากล (AUN-QA และ WFME (หลักสูตรแพทยศาสตรบัณฑิต))

ตารางที่ 11 จำนวนหลักสูตรที่ผ่านการรับรองระดับสากล

รายการ	ปีการศึกษา			
	2562	2563	2564	2565
จำนวนหลักสูตรทั้งหมด	229	222	208	198
จำนวนหลักสูตรที่ยื่นขอรับรองระดับสากล	1	1	1	4
จำนวนหลักสูตรที่ผ่านเกณฑ์ระดับสากล	1	1	1	4
ร้อยละของหลักสูตรที่ผ่านเกณฑ์ระดับสากล เทียบกับจำนวนหลักสูตรที่ยื่น	100	100	100	100

จากตารางที่ 11 จำนวนหลักสูตรที่ผ่านการรับรองระดับสากล พบว่า ปีการศึกษา 2562 - 2564 หลักสูตรแพทยศาสตรบัณฑิตได้รับการรับรองมาตรฐานการศึกษาแพทยศาสตรระดับสากล (World Federation of Medical Education: WFME) และปีการศึกษา 2565 มีหลักสูตร 4 หลักสูตรที่ได้รับการรับรองหลักสูตรตามเกณฑ์ AUN-QA โดยเครือข่ายมหาวิทยาลัยอาเซียน (ASEAN University Network Quality Assurance: AUN-QA) ได้แก่ 1) หลักสูตรวิทยาศาสตรบัณฑิต สาขาวิชาเทคนิคการแพทย์ 2) หลักสูตรศิลปศาสตรบัณฑิต สาขาวิชาภาษาอังกฤษเพื่อการสื่อสาร 3) หลักสูตรบริหารธุรกิจบัณฑิต สาขาวิชาการจัดการ การบริการ การท่องเที่ยว และไมซ์ (หลักสูตรนานาชาติ) 4) หลักสูตรการศึกษามหาบัณฑิต สาขาวิชาการสอน ภาษาอังกฤษเป็นภาษาโลก (หลักสูตรนานาชาติ)

1.6 การจัดอันดับมหาวิทยาลัยสีเขียว

ผลการสำรวจของ UI Green Metric World University Ranking 2022 โดย University of Indonesia (UI) ปี 2022 มหาวิทยาลัยบูรพา ได้รับการจัดอันดับเป็นมหาวิทยาลัยสีเขียวอันดับที่ 669 ของโลก (จาก 1,050 มหาวิทยาลัยทั่วโลกที่ส่งข้อมูล) อันดับที่ 37 ของประเทศไทย (จาก 47 มหาวิทยาลัยในไทยที่ส่งข้อมูล) ได้รับคะแนนจากการประเมินทั้ง 6 ด้านที่ 5,090 คะแนน โดยในปี 2021 มหาวิทยาลัยบูรพา อยู่ที่อันดับ 637 ของโลก อันดับที่ 31 ของประเทศไทยได้ 4,800 คะแนน (คะแนนเต็ม 10,000 คะแนน)

ตารางที่ 12 ผลการจัดอันดับมหาวิทยาลัยสีเขียว ปี 2021 - 2022

รายการ	2021	2022
อันดับ	637	669
จำนวนสถาบัน	956	1,050
อันดับในไทย	31	37
จำนวนสถาบันในไทย	39	47
Total Score (10,000 คะแนน)	4,800	5,090
Setting & Infrastructure (1,500 คะแนน)	800	800
Energy & Climate Change (2,100 คะแนน)	700	865
Waste (1,800 คะแนน)	675	750
Water (1,000 คะแนน)	700	600

รายการ	2021	2022
Transportation (1,800 คะแนน)	1,100	925
Education & Research (1,800 คะแนน)	825	1,150

จากตารางผลการจัดอันดับมหาวิทยาลัยสีเขียว ปี 2021 – 2022 พบว่ามหาวิทยาลัยบูรพามีคะแนนรวม Total Score เพิ่มขึ้นจากปีก่อนหน้า เมื่อพิจารณาหมวดหมู่ที่ได้รับคะแนนสูงขึ้น ได้แก่ ด้าน Energy & Climate Change เกิดจากการที่มหาวิทยาลัยเพิ่มประสิทธิภาพการใช้พลังงาน สนับสนุนการใช้อุปกรณ์ชนิดประหยัดพลังงานไฟฟ้า เพื่อช่วยลดภาระค่าใช้จ่ายด้านพลังงาน เช่น การติดตั้งระบบผลิตพลังงานไฟฟ้าจากพลังงานแสงอาทิตย์ (Solar Rooftop) สำหรับผลิตกระแสไฟฟ้าทั้งสิ้น 8 อาคาร การเปลี่ยนหลอดไฟทางภายในมหาวิทยาลัยบูรพาเป็นชนิด LED การติดตั้งก๊อกน้ำ Sensor ภายในอาคารสำนักงานอธิการบดี เป็นต้น ด้าน Waste มหาวิทยาลัยมีนโยบายลดการใช้กระดาษและพลาสติก และสนับสนุนการจัดการของเสียให้เกิดประโยชน์ เช่น การใช้ระบบประชุมอิเล็กทรอนิกส์ (e-meeting) เป็นระบบสารสนเทศที่ช่วยลดปริมาณกระดาษในการจัดทำเอกสารการประชุม โครงการผลิตปุ๋ยจากกิ่งไม้ เป็นต้น ด้าน Education & Research มหาวิทยาลัยมีกิจกรรมด้านความยั่งยืนอย่างต่อเนื่อง เช่น จัดทำเว็บไซต์เกี่ยวกับความยั่งยืน มีรายวิชาเกี่ยวกับสิ่งแวดล้อมและความยั่งยืนที่เปิดสอน มีกิจกรรมขององค์กรนักศึกษาที่เกี่ยวกับสิ่งแวดล้อมและความยั่งยืน เป็นต้น

1.7 ผลการประเมินคุณธรรมและความโปร่งใส (ITA)

มหาวิทยาลัยบูรพาดำเนินการแต่งตั้งคณะกรรมการพัฒนาระบบเพื่อเสริมสร้างคุณธรรมและความโปร่งใสในการดำเนินงานให้เป็นไปตามคู่มือการประเมินคุณธรรมและความโปร่งใสในการดำเนินงานของหน่วยงานภาครัฐ โดยมหาวิทยาลัยบูรพาเข้าสู่การประเมินคุณธรรมและความโปร่งใสในการดำเนินงานของหน่วยงานภาครัฐ ตั้งแต่ปีงบประมาณ พ.ศ. 2560 มีผลการประเมินอยู่ในระดับสูงในทุกปี แต่ในปีงบประมาณ พ.ศ. 2566 มีผลการประเมินอยู่ในระดับต้องปรับปรุง คะแนน ITA = 78.31 อันดับที่ 82 จาก 87 สถาบันอุดมศึกษา แสดงรายละเอียดได้ ดังนี้

ตารางที่ 13 ผลการประเมินคุณธรรมและความโปร่งใส (ITA) ปี 2564 - 2566

แบบประเมิน	ด้าน	คะแนนการประเมินตามปีงบประมาณ (ร้อยละ)		
		2564	2565	2566
1. แบบวัดการรับรู้ของผู้มีส่วนได้ส่วนเสียภายใน (Internal Integrity and Transparency Assessment: IIT)	(1) ด้านการปฏิบัติหน้าที่	90.80	92.89	88.87
	(2) ด้านการใช้งบประมาณ	81.48	86.30	76.40
	(3) ด้านการใช้อำนาจ	88.14	89.91	82.36
	(4) ด้านการใช้ทรัพย์สินของราชการ	81.78	84.87	74.52
	(5) ด้านการแก้ไขปัญหาการทุจริต	76.13	84.08	70.95
2. แบบวัดการรับรู้ของผู้มีส่วนได้ส่วนเสียภายนอก (External Integrity and Transparency Assessment: EIT)	(6) ด้านคุณภาพการดำเนินงาน	89.84	95.92	78.89
	(7) ด้านประสิทธิภาพการสื่อสาร	89.77	96.38	68.72
	(8) ด้านการปรับปรุงการทำงาน	84.25	95.14	69.64
3. แบบตรวจการเปิดเผยข้อมูลสาธารณะ	(9) ด้านการเปิดเผยข้อมูล	89.78	79.93	95.00

แบบประเมิน	ด้าน	คะแนนการประเมินตามปีงบประมาณ (ร้อยละ)		
		2564	2565	2566
(Open Data Integrity and Transparency Assessment: OIT)	(10) ด้านการป้องกันการทุจริต	93.75	75.00	70.00
คะแนนรวม		91.22	88.19	78.31
ระดับผลคะแนนรวม		A	A	ต้องปรับปรุง

หมายเหตุ : ปีงบประมาณ 2566 คณะกรรมการ ป.ป.ช. ปรับระดับผลการประเมินคุณธรรมและความโปร่งใสในการดำเนินงานของหน่วยงานภาครัฐ ดังนี้

คะแนน	เงื่อนไข	ระดับ
95.00 - 100	เครื่องมือการประเมิน คือ IIT, EIT ส่วนที่ 1, EIT ส่วนที่ 2, OIT จะต้องมีผลคะแนนทุกเครื่องมือ 95 คะแนนขึ้นไป	ผ่านดีเยี่ยม
85.00 ขึ้นไป	เครื่องมือการประเมิน คือ IIT, EIT ส่วนที่ 1, EIT ส่วนที่ 2, OIT จะต้องมีผลคะแนนทุกเครื่องมือ 85 คะแนนขึ้นไป	ผ่านดี
85.00 ขึ้นไป	เครื่องมือการประเมิน คือ IIT, EIT ส่วนที่ 1, EIT ส่วนที่ 2, OIT เครื่องมือใดเครื่องมือหนึ่ง มีผลคะแนนน้อยกว่า 85 คะแนน	ผ่าน
70.00 – 84.99	ไม่มี	ต้องปรับปรุง
0 – 69.99	ไม่มี	ต้องปรับปรุงโดยด่วน

2. ผลสัมฤทธิ์ตามแผนยุทธศาสตร์ของมหาวิทยาลัย

สถานภาพปัจจุบันของมหาวิทยาลัย จากการบริหารจัดการ และการดำเนินการของมหาวิทยาลัย (ภายใต้นโยบาย หลักเกณฑ์ และอื่นๆ ที่ สภามหาวิทยาลัย ได้ให้ความเห็นชอบ)

2.1 การดำเนินงานที่บรรลุเป้าหมายตามแผนยุทธศาสตร์ (ปี 2564 - 2565)

ตารางที่ 14 ผลดำเนินงานที่บรรลุเป้าหมายตามแผนยุทธศาสตร์ ปี 2564 - 2565

รายการ	2564	2565
จำนวนตัวชี้วัด	52	48
จำนวนตัวชี้วัดการบรรลุเป้าหมาย	47	36
ร้อยละความสำเร็จของตัวชี้วัด	90.38	75.00
คะแนนที่ได้ (คิดเป็นร้อยละ)	4.45 (ร้อยละ 89.00)	4.31 (ร้อยละ 86.20)
สรุปผล (อ้างอิงจากเกณฑ์การประเมินผลการปฏิบัติงานของอธิการบดี)	ดีมาก	ดีมาก

2.1.1 การปรับโครงสร้างองค์กร

ตั้งแต่ปีงบประมาณ พ.ศ. 2564 เป็นต้นมา เป็นช่วงวิกฤติอุดมศึกษาเนื่องจากสถานการณ์การแพร่ระบาดของโรคติดเชื้อไวรัสโคโรนา 2019 และอัตราผู้เข้าเรียนในสถาบันอุดมศึกษาลดลง มีผลทำให้ส่วนงานของมหาวิทยาลัยบางส่วนงานมีรายได้ลดลง และมีค่าใช้จ่ายสูงกว่ารายได้อย่างต่อเนื่อง มหาวิทยาลัยได้ดำเนินการศึกษาและวิเคราะห์ข้อมูลเพื่อวางแนวทางปรับระบบและพัฒนาองค์กร สร้างความยั่งยืนของมหาวิทยาลัยตามบริบทที่เปลี่ยนแปลง มหาวิทยาลัยได้มีการดำเนินการปรับโครงสร้างองค์กร ดังนี้

1. รวมคณะกรรมการแพทย์แผนไทยอภัยภูเบศรกับคณะสหเวชศาสตร์
2. ยกเลิกโครงการจัดตั้งคณะพาณิชยศาสตร์และบริหารธุรกิจ
3. ยุบเลิกวิทยาลัยพาณิชยศาสตร์
4. การบริหารงานในลักษณะโครงการ

ตามข้อบังคับมหาวิทยาลัยบูรพา ว่าด้วยหลักเกณฑ์การจัดตั้ง การรวม การยุบเลิกส่วนงาน และการแบ่งหน่วยงานภายในส่วนงาน พ.ศ. 2561 ข้อ 6 (2) กำหนดว่า “งานของมหาวิทยาลัยบางลักษณะอาจมีเฉพาะในช่วงเวลาใดเวลาหนึ่ง หรืองานที่มีระยะเวลาสิ้นสุด หรืองานเฉพาะกิจ หรืองานเร่งด่วนฉุกเฉินที่ไม่อาจคาดหมายได้ล่วงหน้า หรืองานที่ต้องใช้การทำงานที่ต้องบูรณาการกันอย่างใกล้ชิด หรืองานพิเศษที่ต้องใช้ชุดเฉพาะกิจ มหาวิทยาลัยอาจดำเนินการในลักษณะองค์กรไม่ถาวร ทั้งนี้ ตามที่มหาวิทยาลัยประกาศกำหนด ซึ่งมหาวิทยาลัยได้ออกประกาศมหาวิทยาลัย ที่ 0871/2563 ลงวันที่ 24 สิงหาคม พ.ศ. 2563 เรื่องแนวทางการบริหารงานในลักษณะโครงการ ซึ่งมีโครงการที่ได้รับอนุมัติให้ดำเนินการจัดตั้งตามประกาศดังกล่าวเรียบร้อยแล้ว ในปีงบประมาณ 2564 - 2565 จำนวน 10 โครงการ ดังนี้

- 1) โครงการสำนักงานคณะทำงานประสานงานด้านการพัฒนาบุคลากรในเขตพัฒนาพิเศษภาคตะวันออก (Eastern Economic Corridor Human Development Committee Office)
- 2) โครงการอุทยานวิทยาศาสตร์ภาคตะวันออก มหาวิทยาลัยบูรพา (Eastern Science and Technology Park)
- 3) โครงการศูนย์พัฒนานวัตกรรมและผลิตภัณฑ์ วิทยาเขตจันทบุรี มหาวิทยาลัยบูรพา (The Center of Innovation and Product Development (CIPD) Burapha University Chanthaburi Campus)
- 4) โครงการศูนย์พัฒนานวัตกรรมและผลิตภัณฑ์ วิทยาเขตสระแก้ว มหาวิทยาลัยบูรพา (The Center of Innovation and Product Development (CIPD) Burapha University, Sakaeo Campus)
- 5) โครงการศูนย์ทดสอบวัสดุด้านวิศวกรรมโยธา
- 6) โครงการศูนย์พัฒนาและที่ปรึกษาด้านวิศวกรรมโยธา
- 7) โครงการศูนย์ความยั่งยืนวิศวกรรมระบบเมืองและการขนส่ง (SUSSET)
- 8) โครงการศูนย์เทคโนโลยีการก่อสร้างและการจัดการจราจร (CONTRA)
- 9) โครงการศูนย์บริหารโครงการตามนโยบายรัฐ
- 10) โครงการศูนย์พัฒนาและส่งเสริมสมรรถนะองค์กร

2.1.2 การปรับปรุงระเบียบ ข้อบังคับ

ตารางที่ 15 จำนวนการปรับปรุงระเบียบ ข้อบังคับของมหาวิทยาลัย จำแนกตามประเภท ปี 2563 - 2565

ประเภท	2563	2564	2565
ข้อบังคับ	10	10	15
ระเบียบ	50	31	30
ประกาศ	86	91	55
สัญญา	12	3	8
รวม	158	135	108

ตารางที่ 16 จำนวนการปรับปรุงระเบียบ ข้อบังคับของมหาวิทยาลัย จำแนกตามด้าน ปี 2563 - 2565

ประเภท	2563	2564	2565
ด้านบริหารงานบุคคล	18	32	25
ด้านวิชาการ	18	10	8
ด้านวิจัย	7	10	3
ด้านบริหาร	19	21	26
ด้านการเงินและทรัพย์สิน	91	56	44
ด้านกิจการนิสิต	5	6	2
รวม	158	135	108

2.1.3 ข้อมูลบุคลากร

ตารางที่ 17 จำนวนบุคลากรจำแนกตามสายงาน ปี 2563 - 2565

สายวิชาการ/สนับสนุนวิชาการ	2563	2564	2565
สายวิชาการ	1,455	1,453	1,445
สนับสนุนวิชาการ	1,941	1,970	1,972
รวมทั้งหมด	3,396	3,423	3,417
สัดส่วนของสายวิชาการ : สนับสนุนวิชาการ	1 : 1.33	1 : 1.36	1 : 1.36

ตารางที่ 18 จำนวนบุคลากรจำแนกตามประเภท ปี 2563 - 2565

ประเภท	2563	2564	2565
ข้าราชการ	173	159	143
พนักงานมหาวิทยาลัย(เงินอุดหนุน)	1,174	1,189	1201
พนักงานมหาวิทยาลัย(เงินรายได้)	1,492	1,468	1810
พนักงานตามภารกิจ	0	8	3
พนักงานบางส่วนเวลา	11	9	8
พนักงานมหาวิทยาลัย ประเภทผู้บริหาร	6	6	9
ลูกจ้างประจำ	80	73	62

ประเภท	2563	2564	2565
ลูกจ้างมหาวิทยาลัย	331	364	0
ผู้มีความรู้ความสามารถพิเศษ	14	15	13
ลูกจ้างชาวต่างประเทศ	65	79	74
ลูกจ้างโครงการฯ	50	53	94
รวม	3,396	3,423	3,417

ตารางที่ 19 จำนวนบุคลากรที่ได้รับการดำรงตำแหน่งสูงขึ้น ปี 2563 - 2565

ตำแหน่ง	2563	2564	2565
สายวิชาการ	118	98	112
ศาสตราจารย์	2	3	2
รองศาสตราจารย์	20	15	22
ผู้ช่วยศาสตราจารย์	96	80	88
สายสนับสนุนวิชาการ	39	33	25
เชี่ยวชาญ	-	-	-
ชำนาญการพิเศษ	-	-	-
ชำนาญการ	39	33	25

2.1.4 ข้อมูลเครือข่ายความร่วมมือ

ตารางที่ 20 จำนวนความร่วมมือทางวิชาการกับหน่วยงานภาครัฐและเอกชน ปี 2563 - 2565

ความร่วมมือ	2563	2564	2565
ในประเทศ	55	53	80
ต่างประเทศ	24	6	14

2.1.5 ระบบสวัสดิการ

มหาวิทยาลัยบูรพาดำเนินงานด้านสวัสดิการของบุคลากร ได้กำหนดสิทธิและสวัสดิการของมหาวิทยาลัยบูรพา ที่ผู้ปฏิบัติงานจะได้รับ ดังนี้

1. กองทุนประกันสังคมและกองทุนเงินทดแทน เป็นสิทธิพื้นฐานที่ผู้ปฏิบัติงานทุกคนจะได้รับ เมื่อผู้ปฏิบัติงานเข้าในระบบผู้ประกันตน มาตรา 33 และจะได้รับสิทธิประโยชน์ ตามระเบียบของสำนักงานประกันสังคม ทั้งสิ้น 7 กรณี
2. กองทุนสวัสดิการมหาวิทยาลัยบูรพา ผู้ปฏิบัติการได้รับสิทธิ์ประกันชีวิตและประกันสุขภาพกลุ่ม ค่าธรรมเนียมการศึกษาบุตร ค่าตรวจสุขภาพประจำปี ค่าแสดงความยินดีกรณี สมรสและคลอดบุตร ค่าเยี่ยมไข้ ค่าทันตกรรม เป็นต้น
3. กองทุนสำรองเลี้ยงชีพ ผู้ปฏิบัติงานที่ผ่านการประเมินและทดลองงานสามารถสมัครกองทุนสำรองเลี้ยงชีพ

4. สิทธิในการขอหนังสือผ่านสิทธิและรับรองเงินเดือน ให้สิทธิเพื่อขอกู้ยืมเงินตาม MOU จำนวน 3 ธนาคาร คือ ธนาคารกรุงไทย ธนาคารอาคารสงเคราะห์ และธนาคารออมสิน โดยผู้ปฏิบัติงานจะต้องมีอายุการปฏิบัติงาน ตั้งแต่ 1 ปีขึ้นไป โดยจะได้รับอัตราดอกเบี้ยต่ำกว่าบุคคลทั่วไป
5. เข้มแข็งชูเกียรติมหาวิทยาลัยบูรพา ชั้นที่ 1-5
6. สิทธิการรับเครื่องราชอิสริยาภรณ์ กรณีข้าราชการ และผู้ปฏิบัติงานมหาวิทยาลัยบูรพา
7. เงินชดเชย เมื่อเกษียณอายุการปฏิบัติงาน และเมื่อถึงแก่กรรม
8. สิทธิการลา ทั้งสิ้น 11 ประเภท ได้แก่ ลาป่วย ลาพักผ่อน ลาคลอดบุตร ลาไปช่วยเหลือภริยาที่คลอดบุตร ลากิจส่วนตัว ลาอุปสมบทหรือประกอบพิธีฮัจญ์ ลาบวชชีพราหมณ์ ลาติดตามคู่สมรส ลาไปปฏิบัติงานในองค์กรระหว่างประเทศ ลาไปฟื้นฟูสมรรถภาพด้านอาชีพ และลาไปศึกษา ฝึกอบรม ปฏิบัติการวิจัย หรือดูงาน
9. สวัสดิการที่พักและที่อยู่อาศัยภายในมหาวิทยาลัย

2.1.6 ด้านงบประมาณ

ตารางที่ 21 งบประมาณของมหาวิทยาลัยจำแนกตามแหล่งเงิน ปีงบประมาณ 2563 - 2565

งบประมาณ	2563	2564	2565
เงินอุดหนุนรัฐบาล	1,801,069,400	1,847,108,800	1,752,730,800
เงินรายได้	2,950,932,000	2,921,808,300	2,920,743,100
รวม	4,752,001,400	4,768,917,100	4,673,473,900
สัดส่วนเงินอุดหนุนรัฐบาล : เงินรายได้	37.90 : 62.10	38.73 : 61.27	37.50 : 62.50

ตารางที่ 22 รายได้และค่าใช้จ่าย ปีงบประมาณ 2563 - 2565

รายการ	2563	2564	2565
1. รายได้	4,747,022,987.70	4,968,729,440.42	5,112,340,016.17
2. ค่าใช้จ่าย	4,168,948,694.89	4,466,426,505.04	4,576,529,852.40
3. รายได้ สูง/ต่ำกว่าค่าใช้จ่าย	578,074,292.81	502,302,935.38	535,810,163.77
ร้อยละ ((3)/(2)*100)	13.87	11.25	11.71

2.2 ภาวะผู้นำของอธิการบดี (นำคะแนนผลการประเมินภาวะผู้นำของอธิการบดีมาใช้)

ตารางที่ 23 คะแนนผลการประเมินภาวะผู้นำของอธิการบดี ปี 2564 - 2565

องค์ประกอบ	ค่าน้ำหนัก (คะแนน)	คะแนนผลการดำเนินงาน (คะแนนถ่วงน้ำหนัก)	
		2564	2565
ภาวะผู้นำ และคุณลักษณะส่วนบุคคลในการปฏิบัติงาน ครอบคลุมทั้งพฤติกรรมส่วนบุคคล และลักษณะของ การปฏิบัติงาน (ต้องได้คะแนนไม่ต่ำกว่าร้อยละ 65)	30	21.42	20

2.3 ด้านการผลิตบัณฑิต

2.3.1 หลักสูตร

ตารางที่ 24 จำนวนหลักสูตร ปีการศึกษา 2566

ระดับการศึกษา/ กลุ่มสาขาวิชา	ปริญญาตรี		ปริญญาโท		ปริญญาเอก		รวมแต่ละ กลุ่มสาขา
	ไทย	นานาชาติ	ไทย	นานาชาติ	ไทย	นานาชาติ	
มนุษยศาสตร์และ สังคมศาสตร์	44	5	28	1	15	1	94
วิทยาศาสตร์สุขภาพ	17	1	12	1	5	1	37
วิทยาศาสตร์และ เทคโนโลยี	39	-	18	1	9	-	67
รวม	100	6	58	3	29	2	198

หมายเหตุ : ข้อมูล ณ วันที่ 15 กรกฎาคม พ.ศ. 2566 (สภามหาวิทยาลัยบูรพา ครั้งที่ 7/2566)

ตารางที่ 25 การปรับปรุงหลักสูตร ปีการศึกษา 2563 - 2565

รายการ	2563	2564	2565
หลักสูตรใหม่	2	1	4
หลักสูตรปรับปรุง	7	133	21
การปรับปรุงแก้ไขหลักสูตร (สมอ. 08)	9	23	29
การเปลี่ยนแปลงอาจารย์ผู้รับผิดชอบหลักสูตรและอาจารย์ประจำหลักสูตร	83	97	102
การขอปิดแบบสมบูรณ์ (ยกเลิก) หลักสูตร	13	6	5
การขอปิดแบบมีเงื่อนไข (ยกเลิก) หลักสูตร	3	12	8

2.3.2 นิสิต

ตารางที่ 26 ข้อมูลนิสิต ปีการศึกษา 2563 - 2565

รายการ	2563	2564	2565
นิสิตรับเข้า (คน)	7,395	7,104	7,408
นิสิตทั้งหมด (คน)	27,680	28,224	27,348
นิสิตสำเร็จการศึกษา (คน)	8,612	5,838	6,620
อัตราการได้งานทำของบัณฑิต ภายใน 1 ปี (ร้อยละ)	76.74	74.70	79.02
อัตราการได้งานทำของบัณฑิตในพื้นที่บริการของ มหาวิทยาลัย (ร้อยละ)	-	41.00	96.78
ร้อยละผู้สำเร็จการศึกษาที่ได้งานทำตรงสาขา (ร้อยละ)	71.33	66.53	69.91
ผู้สำเร็จการศึกษาที่ได้รับใบประกอบวิชาชีพ (เฉพาะสาขา) (ร้อยละ)	-	92.00	82.37
ความพึงพอใจของผู้ใช้บัณฑิต (ระดับ)	4.21	4.15	4.20
จำนวนผู้เข้าใช้งาน BUU-MOOCs (คน)	-	406	36,323
จำนวนนิสิตต่างชาติ (คน)	398	458	530
นิสิตจิตอาสา (คน)	1,257	2,444	2,797
จำนวนนิสิตแลกเปลี่ยน (คน) (ปีงบประมาณ)	0	15	57

2.3.3 คณาจารย์

ตารางที่ 27 จำนวนคณาจารย์แยกตามวุฒิการศึกษาและตำแหน่งทางวิชาการ (ยกเว้น โรงเรียนสาธิต “พิบูลบำเพ็ญ”) ปี 2563 - 2565

รายการ	2563	2564	2565
วุฒิการศึกษา			
ปริญญาเอก	839	832	847
ปริญญาโท	399	390	372
ปริญญาตรี	26	29	35
- ชาวไทย	14	21	27
- ชาวต่างประเทศ	12	8	8
ตำแหน่งทางวิชาการ			
ศาสตราจารย์	-	-	1
รองศาสตราจารย์	77	87	101
ผู้ช่วยศาสตราจารย์	389	434	462
อาจารย์	790	730	681
อาจารย์ชาวต่างชาติ	29	30	26

ตารางที่ 28 จำนวนอาจารย์โรงเรียนสาธิต “พิบูลบำเพ็ญ” แยกตามวุฒิการศึกษาและตำแหน่งทางวิชาการ ปี 2563 - 2565

รายการ	2563	2564	2565
วุฒิการศึกษา			
ปริญญาเอก	8	9	9
ปริญญาโท	88	85	82
ปริญญาตรี	95	108	109
ตำแหน่งทางวิชาการ			
ศาสตราจารย์	-	-	-
รองศาสตราจารย์	-	-	-
ผู้ช่วยศาสตราจารย์	7	7	5
อาจารย์	184	195	195
อาจารย์ชาวต่างชาติ	34	48	48

2.4 ด้านการวิจัย

ตารางที่ 29 ข้อมูลด้านการวิจัย ปี 2563 - 2565

รายการ	2563	2564	2565
ผลงานวิจัยตีพิมพ์เผยแพร่			
Journal ระดับนานาชาติ	342	405	413
Journal ระดับชาติ	700	553	503
Proceedings ระดับนานาชาติ	109	73	72
Proceedings ระดับชาติ	187	178	140
ผลงานวิจัยที่ตีพิมพ์ในแต่ละฐานข้อมูล			
SCOPUS	189	229	212
ISI	147	155	152
TCI	707	567	516
H-index			
ร้อยละของจำนวนนักวิจัยที่มีค่าเฉลี่ยดัชนีคุณภาพ (H-index) รวมเท่ากับ 10 ขึ้นไป	-	2.07	1.83
งบประมาณด้านการวิจัย			
แหล่งเงินอุดหนุนรัฐบาล	0	106,400,000.00	84,900,000.00
แหล่งเงินรายได้มหาวิทยาลัย	19,673,315.00	18,033,114.00	17,812,688.00
แหล่งทุนภายนอก	185,966,366.00	38,681,277.00	116,979,867.85

2.5 ด้านการบริการทางวิชาการ

ตารางที่ 30 จำนวนโครงการบริการวิชาการ จำแนกตามส่วนงาน ปี 2563 - 2565

ส่วนงาน	2563		2564		2565	
	จำนวน	งบประมาณ	จำนวน	งบประมาณ	จำนวน	งบประมาณ
คณะกรรมการจัดการและการท่องเที่ยว	4	10,360,100.00	11	83,572,400.00	14	7,455,722.00
คณะกรรมการแพทย์แผนไทยอภัยภูเบศร	3	114,400.00	-	-	2	50,000.00
คณะดนตรีและการแสดง	1	-	1	10,000.00	1	8,000.00
คณะเทคโนโลยีการเกษตร	2	15,750.00	3	3,462,300.00	18	1,096,700.00
คณะเทคโนโลยีทางทะเล	-	-	2	2,895,000.00	20	7,146,195.00
คณะพยาบาลศาสตร์	4	7,287,400.00	4	8,427,956.00	17	17,183,638.45
คณะแพทยศาสตร์	12	2,676,773.00	5	6,592,750.00	15	4,971,400.00
คณะภูมิสารสนเทศศาสตร์	15	23,233,128.00	6	12,391,060.00	9	20,276,250.00
คณะเภสัชศาสตร์	2	352,624.28	3	4,872,125.00	6	2,418,000.00
คณะมนุษยศาสตร์และสังคมศาสตร์	15	622,910.00	38	1,102,635.00	24	1,956,850.00
คณะรัฐศาสตร์และนิติศาสตร์	34	9,938,979.59	73	7,138,900.00	24	13,402,389.00
คณะโลจิสติกส์	13	34,478,088.26	38	90,181,606.44	3	12,000,000.00
คณะวิทยาการสารสนเทศ	8	4,810,400.00	10	3,511,800.00	12	2,088,568.00
คณะวิทยาศาสตร์	25	8,485,916.87	20	11,018,345.00	31	15,782,280.00

ส่วนงาน	2563		2564		2565	
	จำนวน	งบประมาณ	จำนวน	งบประมาณ	จำนวน	งบประมาณ
คณะวิทยาศาสตร์การกีฬา	1	100,000.00	3	3,284,500.00	7	2,025,220.00
คณะวิทยาศาสตร์และศิลปศาสตร์	4	608,600.00	2	6,385,000.00	8	875,250.00
คณะวิทยาศาสตร์และสังคมศาสตร์	48	2,456,250.00	55	5,320,050.00	46	3,118,380.00
คณะวิศวกรรมศาสตร์	38	49,316,260.00	42	9,293,478.00	53	5,715,660.00
คณะศิลปกรรมศาสตร์	3	6,000.00	32	1,170,462.00	9	232,650.00
คณะศึกษาศาสตร์	7	6,155,500.00	10	3,132,680.00	33	4,898,975.00
คณะสหเวชศาสตร์	3	173,659.00	3	4,702,273.00	24	2,859,109.00
คณะสาธารณสุขศาสตร์	2	593,170.00	5	2,849,840.00	13	1,209,500.00
คณะอัญมณี	4	1,718,925.00	8	2,146,460.00	9	2,763,350.00
วิทยาลัยนานาชาติ	7	407,000.00	8	8,240,940.00	20	2,780,320.00
วิทยาลัยพาณิชยศาสตร์	31	37,240,719.85	38	34,282,733.96	4	6,185,500.00
วิทยาลัยการบริหารรัฐกิจ	8	1,022,232.00	-	-	-	-
วิทยาลัยวิทยาการวิจัยและวิทยาการปัญญา	3	161,000.00	7	1,971,252.00	18	936,800.00
โรงเรียนสาธิต "พิบูลบำเพ็ญ"	4	3,010,500.00	7	2,375,980.00	7	3,056,525.00
สถาบันภาษา	20	525,950.00	23	2,722,060.00	34	1,677,112.20
สถาบันวิทยาศาสตร์ทางทะเล	8	744,080.00	4	6,905,200.00	15	6,683,025.63
สำนักคอมพิวเตอร์	10	3,519,300.00	17	3,279,869.00	14	2,588,220.00
สำนักงานอธิการบดี			4	1,856,500.00		
สำนักบริการวิชาการ	146	105,148,469.04	132	204,916,244.00	333	365,519,521.00
สำนักหอสมุด	-	-	1	800,000.00	7	426,050.00
กองบริหารวิทยาเขตสระแก้ว	-	-	1	4,800,000.00	-	-
ศูนย์เงินศึกษา	9	2,061,800.07	7	1,933,370.00	17	2,837,050.00
บัณฑิตวิทยาลัย	3	643,500.00	5	726,500.00	3	1,012,500.00
รวม	497	317,989,384.96	628	548,272,269.40	870	523,236,710.28

โครงการบริการวิชาการที่โดดเด่น ปีงบประมาณ 2563

โครงการ 1 ตำบล 1 มหาวิทยาลัย

โครงการพัฒนาทักษะผู้ต้องขัง

โครงการจัดทำมาตรฐานอาชีพและคุณวุฒิวิชาชีพ สาขาวิชาชีพการจัดประชุมและนิทรรศการ (MICE)

ศูนย์การเรียนรู้ระบบอัตโนมัติ EEC Automation Park

โครงการบริการวิชาการที่โดดเด่น ปีงบประมาณ 2564

โครงการยกระดับเศรษฐกิจและสังคมรายตำบลแบบบูรณาการ

ระบบ weSAFE@Home by BUU

โครงการแก้ปัญหา COVID ได้แก่ จัดทำชุด Fan Filter Unit (FFU) และตู้ความดันลบ ให้กับโรงพยาบาลทั่วประเทศ และโครงการเทคนิคการแพทย์จิตอาสา

โครงการการอบรมหลักสูตร International Training Program for Palliative Home Care

โครงการบริการวิชาการที่โดดเด่น ปีงบประมาณ 2565

โครงการขับเคลื่อนเศรษฐกิจและสังคมฐานรากหลังโควิดด้วยเศรษฐกิจ BCG (U2T for BCG)
ศูนย์การเรียนรู้ระบบอัตโนมัติ EEC Automation Park
โครงการตรวจประเมินและรับรองมาตรฐานการท่องเที่ยวอาเซียน
โครงการยกระดับเศรษฐกิจและสังคมรายตำบลแบบบูรณาการ (เฟส 2)

2.6 ด้านการทำนุบำรุงศิลปวัฒนธรรม

ตารางที่ 31 จำนวนโครงการทำนุบำรุงศิลปวัฒนธรรม จำแนกตามส่วนงาน ปี 2563 - 2565

ส่วนงาน	2563		2564		2565	
	จำนวน	งบประมาณ	จำนวน	งบประมาณ	จำนวน	งบประมาณ
คณะดนตรีและการแสดง	3	790,000.00	1	10,000.00	5	944,000.00
คณะบริหารธุรกิจ	-	-	-	-	1	27,367.00
คณะมนุษยศาสตร์และสังคมศาสตร์	3	36,000.00	2	16,222.00	3	142,373.00
คณะรัฐศาสตร์และนิติศาสตร์	1	-	1	20,000.00	2	20,000.00
คณะวิทยาศาสตร์และสังคมศาสตร์	-	-	-	-	1	1,000.00
คณะศิลปกรรมศาสตร์	6	131,100.00	3	164,400.00	6	446,300.00
คณะศึกษาศาสตร์	7	122,651.00	6	74,229.00	21	186,032.00
วิทยาลัยนานาชาติ	2	3,000.00	-	-	2	46,080.00
วิทยาลัยพาณิชยศาสตร์	1	-	-	-	-	-
วิทยาลัยวิทยาการวิจัยและวิทยาการปัญญา	1	-	1	-	2	-
โครงการจัดตั้งคณะพาณิชยศาสตร์และบริหารธุรกิจ	1	15,100.00	-	-	-	-
โรงเรียนสาธิต "พิบูลบำเพ็ญ"	-	-	3	235,000.00	-	-
คณะเทคโนโลยีการเกษตร	2	3,000.00	1	-	1	2,000.00
คณะเทคโนโลยีทางทะเล	1	-	1	10,645.00	-	-
คณะภูมิสารสนเทศศาสตร์	-	-	1	10,000.00	1	-
คณะโลจิสติกส์	-	-	2	22,550.00	1	28,985.00
คณะวิทยาการสารสนเทศ	1	30,000.00	1	39,415.00	1	28,490.00
คณะวิทยาศาสตร์	3	116,525.00	2	29,460.00	2	93,675.00
คณะวิทยาศาสตร์และศิลปศาสตร์	1	9,600.00	1	1,000.00	1	15,000.00
คณะวิศวกรรมศาสตร์	1	120,000.00	1	134,000.00	1	72,500.00
คณะอัญมณี	-	-	-	-	1	25,000.00
คณะการแพทย์แผนไทยอภัยภูเบศร	-	-	1	2,500.00	-	-
คณะพยาบาลศาสตร์	3	172,680.00	2	127,399.00	3	259,600.00
คณะแพทยศาสตร์	1	94,500.00	1	-	2	274,250.00
คณะเภสัชศาสตร์	2	-	4	34,019.00	4	101,850.00
คณะวิทยาศาสตร์การกีฬา	-	-	-	-	1	11,700.00
คณะสหเวชศาสตร์	1	17,855.00	3	286,882.00	3	25,084.00
คณะสาธารณสุขศาสตร์	1	51,230.00	1	-	-	-

ส่วนงาน	2563		2564		2565	
	จำนวน	งบประมาณ	จำนวน	งบประมาณ	จำนวน	งบประมาณ
บัณฑิตวิทยาลัย	1	4,820.00	2	-	3	17,417.00
สถาบันภาษา	1	7,740.00	1	9,065.00	1	-
สถาบันวิทยาศาสตร์ทางทะเล	2	30,520.00	2	8,419.00	4	165,485.00
สำนักบริการวิชาการ	1	19,000.00	2	66,335.00	2	76,500.00
สำนักหอสมุด	1	10,700.00	-	-	-	-
กองกิจการนิสิต	-	-	-	-	2	26,800.00
รวม	48	1,786,021.00	46	1,301,540.00	77	3,037,488.00

โครงการทำนุบำรุงศิลปวัฒนธรรมที่โดดเด่น ปีงบประมาณ 2563

โครงการประกวดขับร้องเพลงไทยลูกทุ่งระดับอุดมศึกษาแห่งประเทศไทย ซึ่งถวายพระราชทาน สมเด็จพระกนิษฐาธิราชเจ้า กรมสมเด็จพระเทพรัตนราชสุดาฯ สยามบรมราชกุมารีฯ

โครงการศิลปินแห่งชาติสืบศาสตร์ สานศิลป์ เปิดประตู สู่มืองศิลปะ

โครงการทำนุบำรุงศิลปวัฒนธรรมที่โดดเด่น ปีงบประมาณ 2564

โครงการประชุมวิชาการระดับชาติและโครงการนิทรรศการแสดงผลงานสร้างสรรค์นานาชาติ ครั้งที่ 3 IADCA : 2021

โครงการทำนุบำรุงศิลปวัฒนธรรมที่โดดเด่น ปีงบประมาณ 2565

โครงการอนุรักษ์สืบสานการแสดงโขนตามพระราชปณิธานในสมเด็จพระนางเจ้าสิริกิติ์ พระบรมราชินีนาถ พระบรมราชชนนีพันปีหลวง

ม.บูรพา คว่ำรางวัลชนะเลิศก่อพระทรายวันไหลบางแสน ปี 2565 ประเภทศิลปะร่วมสมัย

โครงการพัฒนาเส้นทางวัฒนธรรมเกาะสีชัง

โครงการ Galleries'night Bangsaen 2021

2.7 ด้านการพัฒนากำลังคนในพื้นที่

ตารางที่ 32 จำนวนหลักสูตร upskill/reskill และจำนวนบุคลากรได้รับการพัฒนา ปี 2563 – 2565

รายการ	2563	2564	2565
จำนวนหลักสูตร Nondegree upskill/reskill	-	81	444
จำนวนคนที่ได้รับการพัฒนา	-	5,281	12,827
ผู้สำเร็จการศึกษาที่ได้รับการรับรองสมรรถนะ (คน)	-	457	299
หลักสูตรที่สอดคล้องเชิงพื้นที่ (หลักสูตร)	-	106	104
หลักสูตรประกาศนียบัตร (Non-degree) ที่มีการดำเนินงานตามรูปแบบ EEC model (หลักสูตร)	-	55	64
หลักสูตรปริญญาตรีที่มีการจัดการเรียนการสอนตามแนวทางของ CWIE / EEC model (หลักสูตร)	-	98	58
หลักสูตรที่พัฒนาผู้ประกอบการหรือนวัตกรรม (หลักสูตร)	-	26	32
การดำเนินงานของบัณฑิตในพื้นที่บริการของมหาวิทยาลัย (คน)	-	244	749

รายการ	2563	2564	2565
สถานประกอบการที่รับนิสิตเข้าโครงการ CWIE / EEC model (สถานประกอบการ)	-	816	1,055
สถานประกอบการในพื้นที่ภาคตะวันออกที่รับนิสิตเข้าโครงการ CWIE / EEC model (สถานประกอบการ)	-	833	860

2.8 ด้านการปรับปรุงและพัฒนาโครงสร้างพื้นฐาน

2.8.1 อาคารและสถานที่

2.8.1.1 มหาวิทยาลัยบูรพาได้มีการดำเนินการปรับปรุงและก่อสร้างอาคาร ดังนี้

- ปรับปรุงห้องอาคาร ศ.ประยูร จินดาประดิษฐ์ เป็นสำนักงานคณะกรรมการนโยบายเขตพัฒนาพิเศษภาคตะวันออก
 - ปรับปรุงอาคารโรงประลองวิศวกรรมเครื่องกลเป็นศูนย์การเรียนรู้ระบบอัตโนมัติ
 - ปรับปรุงอาคารหอประชุมอารัง บัวศรี
 - ตกแต่งภายในอาคารศูนย์การเรียนรู้การเงินและการลงทุนระหว่างประเทศ
- ปรับปรุงระบบท่อประปาภายในมหาวิทยาลัยบูรพา
- ปรับปรุงลู่วางวิ่งรอบสวนนันทนาการ
 - ปรับปรุงถนนภายในมหาวิทยาลัย (สาย D และสาย E)

2.8.1.2 วิทยาเขตจันทบุรี มหาวิทยาลัยบูรพาได้สนับสนุนงบประมาณเพื่อรองรับการพัฒนาวิทยาเขตจันทบุรีอย่างยั่งยืน โดยมีการปรับปรุงโครงสร้างพื้นฐานด้านอาคารสถานที่และภูมิทัศน์ของวิทยาเขตให้อยู่ในสภาพพร้อมใช้งาน มีการพัฒนาพื้นที่ สถานที่เครื่องมือ อุปกรณ์ที่สนับสนุนการสร้างรายได้เพิ่มขึ้นอย่างยั่งยืนมีการดำเนินการปรับปรุงและก่อสร้างอาคาร เช่น ปรับปรุงภูมิทัศน์ ปรับปรุงอาคารหอพักนิสิต ปรับปรุงอาคารศูนย์กีฬาและนันทนาการ ปรับปรุงอาคารเรียนรวม ปรับปรุงอาคารศูนย์เทคโนโลยีสารสนเทศ ปรับปรุงอาคาร 100 ปี สมเด็จพระศรีนครินทร์ ซ่อมแซมอาคารและบ่อเลี้ยงเพื่อใช้พัฒนาผลิตภัณฑ์ก่อสร้างอาคารเพื่อการวิจัยและพัฒนาพืชสมุนไพร ปรับปรุงระบบไฟฟ้าบ่อเพาะเลี้ยง ปรับปรุงห้องแปรรูปผลิตภัณฑ์อาคารโรงเรือนผลิตพ่อแม่พันธุ์กุ้งสมบุรณ์เพชร ถมดินปรับพื้นที่และขุดดินยกร่อง ขุดลอกคลองและวางท่อระบายน้ำภายในวิทยาเขตจันทบุรี รวมทั้งปรับปรุงผิวจราจร

2.8.1.3 วิทยาเขตสระแก้ว มหาวิทยาลัยบูรพาได้มีการดำเนินการปรับปรุงและก่อสร้างอาคาร ดังนี้ ก่อสร้างขยายเขตระบบจำหน่ายไฟฟ้า ก่อสร้างระบบประปาภายในวิทยาเขตสระแก้ว และก่อสร้างถนนภายในวิทยาเขตสระแก้ว

2.8.2 สิ่งแวดล้อมภายในมหาวิทยาลัย

การตรวจสอบคุณภาพน้ำภายในมหาวิทยาลัยบูรพา

เพื่อให้สอดคล้องกับการดำเนินการตามเป้าหมายเพื่อความยั่งยืนข้อที่ 6 การจัดให้มีน้ำและสุขอนามัยสำหรับทุกคนและมีการบริหารจัดการที่ยั่งยืน โดยการเก็บตัวอย่างน้ำจาก 3 แหล่ง คือ น้ำดื่มจากตู้กวดน้ำดื่มสาธารณะ น้ำประปา และน้ำจากแหล่งน้ำผิวดินภายในมหาวิทยาลัย ส่งวิเคราะห์คุณภาพน้ำตามชนิดของน้ำที่คณะสาธารณสุขศาสตร์ มหาวิทยาลัยบูรพา ได้ระดับค่าความเป็นกรดต่าง (pH) 6.54 ค่าความต้องการออกซิเจนทางชีวเคมี (Biological Oxygen Demand, BOD) 30.0 มิลลิกรัมต่อลิตร และค่าออกซิเจนละลาย (Dissolved Oxygen, DO) 4.06 มิลลิกรัมต่อลิตร นำค่าที่ได้จากการวัดเทียบกับมาตรฐานคุณภาพน้ำ

ในแหล่งน้ำผิวดิน พบว่าน้ำสวนนันทนาการจัดอยู่ในแหล่งน้ำประเภทที่ 5 ตามประกาศคณะกรรมการสิ่งแวดล้อมแห่งชาติ ฉบับที่ 8 (พ.ศ. 2537) โดยอยู่ในเกณฑ์ดี

การประหยัดพลังงาน

1. การใช้ระบบผลิตพลังงานไฟฟ้าจากพลังงานแสงอาทิตย์ ติดตั้งบนหลังคาอาคารภายในมหาวิทยาลัยบูรพา จำนวน 8 อาคาร ได้แก่ อาคารสมเด็จพระเทพรัตนราชสุดา (คณะแพทยศาสตร์) อาคารวิจัยทางการแพทย์ อาคารเทพรัตนราชสุดา (หอสมุด มหาวิทยาลัยบูรพา) เฉลิมพระเกียรติฉลองราชสมบัติ 60 ปี อาคารเกษม จาติกวณิช อาคารศรีนครินทร์ อาคาร 60 พรรชามหาราชินี 1 และลานจอดรถอาคาร ภปร โดยในปีงบประมาณ 2565 ระบบผลิตพลังงานไฟฟ้าจากพลังงานแสงอาทิตย์สามารถผลิตพลังงานไฟฟ้ารวมทั้งหมด 1,117,574.69 กิโลวัตต์/ชั่วโมง คิดเป็นสัดส่วนปริมาณไฟฟ้าที่ผลิตได้จากระบบผลิตไฟฟ้าจากพลังงานแสงอาทิตย์เป็นร้อยละ 5 ของปริมาณการใช้พลังงานไฟฟ้าทั้งหมดของมหาวิทยาลัย

2. การเปลี่ยนหลอดไฟส่องสว่างภายในมหาวิทยาลัยบูรพาเป็นชนิด LED จำนวน 166 ดวง เพื่อสนับสนุนการใช้อุปกรณ์ชนิดประหยัดพลังงานไฟฟ้า และช่วยเพิ่มแสงสว่างบริเวณถนน ทางเท้า และบริเวณสวนนันทนาการ เพื่อความปลอดภัยของนิสิตและบุคลากรในมหาวิทยาลัย

3. การติดตั้งก๊อกน้ำ Sensor ภายในอาคารสำนักงานอธิการบดีเพื่อสนับสนุนนโยบายลดการใช้ปริมาณน้ำภายในมหาวิทยาลัยบูรพา เนื่องจากก๊อกน้ำแบบ Sensor มีอัตราการไหลของน้ำน้อยกว่าก๊อกน้ำแบบวาล์วเปิด-ปิด โดยก๊อกน้ำระบบ Sensor มีอัตราการไหล 1.5 ลิตรต่อนาที ในขณะที่ก๊อกน้ำแบบวาล์วเปิด-ปิด มีอัตราการไหล 6 ลิตรต่อนาที โดยทำการติดตั้งในห้องน้ำของอาคารสำนักงานอธิการบดีตั้งแต่ชั้น 1 ถึง ชั้น 9 รวมทั้งสิ้นจำนวน 60 อัน ติดตั้งแล้วเสร็จเมื่อ เดือน กันยายน 2565

3. มหาวิทยาลัยแห่ง EEC เพื่อตอบสนองนโยบายที่ได้รับการสนับสนุนให้เป็นมหาวิทยาลัยแห่ง EEC

มหาวิทยาลัยบูรพา ลงนามความร่วมมือกับสำนักงานคณะกรรมการนโยบายเขตพัฒนาพิเศษภาคตะวันออก เพื่อประกาศตัวเป็นมหาวิทยาลัยหลักใน EEC โดยมีภารกิจหลักในการขับเคลื่อน พัฒนา กำลังคนสู่ 10 อุตสาหกรรมเป้าหมาย ผ่านคณะทำงานประสานงานด้านการพัฒนาบุคลากรในเขตพัฒนาพิเศษภาคตะวันออก (EEC-HDC) ซึ่งมหาวิทยาลัยบูรพาได้ดำเนินการอย่างเป็นระบบ โดยมีภารกิจหลักในการขับเคลื่อน พัฒนากำลังคนสู่ 10 อุตสาหกรรมเป้าหมาย ตามนโยบายโมเดลประเทศไทย 4.0 (Thailand 4.0) รวมทั้งการวิจัยและบริการวิชาการ ซึ่งมีการดำเนินการร่วมที่สำคัญ ดังนี้

1. ศูนย์ Genomic Centre ซึ่งเป็นศูนย์แห่งแรกของประเทศไทย โดยไม่ต้องส่ง DNA ของคนไทยไปส่งตรวจที่ต่างประเทศ ซึ่งคณะกรรมการนโยบายเขตพัฒนาพิเศษภาคตะวันออก มีมติเห็นชอบการประกาศกำหนดพื้นที่เขตส่งเสริมเศรษฐกิจพิเศษ : การแพทย์จีโนมิกส์ มหาวิทยาลัยบูรพา (บางแสน) พื้นที่ 3 ไร่ 2 งาน 76 ตารางวา บริเวณตำบลแสนสุข อำเภอเมืองชลบุรี จังหวัดชลบุรี ภายใต้แนวเขตตามแผนที่และแผนผังการใช้ประโยชน์ที่ดินในเขตส่งเสริมเศรษฐกิจพิเศษแนบท้ายประกาศนี้ เป็น “เขตส่งเสริมเศรษฐกิจพิเศษ : การแพทย์ จีโนมิกส์ มหาวิทยาลัยบูรพา (บางแสน)” เพื่อรองรับอุตสาหกรรมเป้าหมายพิเศษการแพทย์และสุขภาพครบวงจร และกิจการอื่นที่เกี่ยวข้องที่สอดคล้องกับอุตสาหกรรมเป้าหมายพิเศษการแพทย์และสุขภาพครบวงจร

2. ศูนย์การเรียนรู้ระบบอัตโนมัติ มหาวิทยาลัยบูรพา ร่วมกับบริษัทมิทซูบิชิ อิเล็กทริก แพคทอรี ออโตเมชัน (ประเทศไทย) จำกัด และได้รับการสนับสนุนงบประมาณจากรัฐบาล เพื่อสร้างศูนย์เรียนรู้ระบบอัตโนมัติ (EEC-MITSUBISHI-BUU Automation Park) เป็นศูนย์กลางการศึกษาทางด้านระบบอัตโนมัติแบบครบวงจร โดยแบ่งเป็นการจัดหลักสูตรอบรมระยะสั้นสำหรับแรงงานที่ต้องการเพิ่มและปรับเปลี่ยนทักษะ/เปลี่ยนสายอาชีพ (up-skilled/re-skilled workforces) สนับสนุนการเพิ่มความรู้และทักษะเฉพาะด้าน

สำหรับนิสิตระดับปริญญาตรี โท และเอก เป็นแหล่งเรียนรู้เทคโนโลยีสำหรับนักเรียนและบุคคลทั่วไป บริการและการออกแบบทางด้านระบบอัตโนมัติสำหรับปมเพาะบุคลากรด้านระบบอัตโนมัติ โดยแบ่งเป็นแหล่งปมเพาะ System Integrator ให้คำปรึกษา ฝึกอบรมและพัฒนาเทคโนโลยีต่อยอด

3. ศูนย์เครือข่ายการพัฒนากำลังคนสำหรับอุตสาหกรรมท่องเที่ยวในเขตพัฒนาพิเศษภาคตะวันออก มหาวิทยาลัยบูรพาในนามคณะทำงานประสานงานด้านการพัฒนาบุคลากรในเขตพัฒนาพิเศษภาคตะวันออก กลุ่มอุตสาหกรรมการท่องเที่ยวกลุ่มรายได้ดีและการท่องเที่ยวเชิงสุขภาพ จึงได้จัดตั้ง “ศูนย์เครือข่ายการพัฒนากำลังคนสำหรับอุตสาหกรรมท่องเที่ยวในเขตพัฒนาพิเศษภาคตะวันออก” (Tourism Innovation Lab : TIL) เพื่อเป็นแม่ข่ายในการพัฒนาบุคลากร รองรับการขยายตัวของอุตสาหกรรมการท่องเที่ยวและบริการในพื้นที่เขตพัฒนาพิเศษภาคตะวันออก ไม่ว่าจะเป็นธุรกิจท่องเที่ยว ธุรกิจที่พัก ธุรกิจอาหารและเครื่องดื่ม ธุรกิจสปาและเวลเนส ธุรกิจการบิน และธุรกิจไมซ์ โดยจะเป็นศูนย์กลางในการยกระดับบุคลากร การศึกษา การวิจัย และนวัตกรรมที่เกี่ยวข้อง ผ่านการพัฒนาและการเสริมสร้างทักษะทางการท่องเที่ยว โรงแรม และบริการอย่างมีประสิทธิภาพ (Re-skill, Up-skill & New skill) มุ่งเน้นการฝึกปฏิบัติ เพื่อให้บุคลากรมีสมรรถนะตรงตามความต้องการของอุตสาหกรรม และเพิ่มขีดความสามารถทางการแข่งขันของพื้นที่ ตลอดจนเป็นแหล่งเรียนรู้ บริการวิชาการเชิงปฏิบัติการ และให้คำปรึกษาเกี่ยวกับองค์ความรู้ด้านการท่องเที่ยวและบริการ

ตารางสังเคราะห์เอกสารที่เกี่ยวข้องกับการกำหนดเป้าหมายและทิศทางการบริหารฯ เพื่อเชื่อมโยงกับภารกิจดำเนินงานของมหาวิทยาลัย

แหล่งข้อมูล	ประเด็นที่ควรนำมากำหนดในเป้าหมายฯ	ผลิต บัณฑิต*	วิจัย นวัต.	บริการ วิชาการ	ทะนุ บำรุงฯ	บริหาร องค์กร	อื่นๆ
1. แนวโน้มและทิศทางการอุดมศึกษาของสากล Reference: 1.1) New year, new trends: Discover three insights and predictions for 2023) เข้าถึงจาก https://universityservices.wiley.com/higher-education-trends-2023/ 1.2) 11 Top Trends in Higher Education: 2023 Data, Insights & Predictions เข้าถึงจาก https://research.com/education/trends-in-higher-education 1.3) 2023: A look ahead to trends in higher education เข้าถึงจาก https://www.openaccessgovernment.org/trends-higher-education-students-teachers-careers/158744/ 1.4) Trends to Watch in Higher Education Technology for 2023 and Beyond เข้าถึงจาก	1.1 Decreasing value of university degrees. 1.2 Personalization for students. 1.3 Employers want qualifications & soft skills. 1.4 More Focus on internships are beneficial. 1.5 The growth of hybrid learning. 1.6 Research the market & respond. 1.7 More Focus on Closing the Skills Gap. 1.8 Evolving partnership models. 1.9 Online strategy as a university tool. 1.10 The Rise of Massive Open Online Course (MOOCs).	/				/	
		/				/	
		/				/	
		/				/	
		/	/	/		/	
		/		/		/	
		/	/	/		/	
		/	/	/		/	
		/	/	/		/	

แหล่งข้อมูล	ประเด็นที่ควรนำมากำหนดในเป้าหมายฯ	ผลิต บัณฑิต*	วิจัย นวัต.	บริการ วิชาการ	ทะนุ บำรุงฯ	บริหาร องค์กร	อื่นๆ
https://www.linkedin.com/pulse/trends-watch-higher-education-technology-2023-beyond-baz	1.11 Enrollment of International Students. 1.12 Increase in Non-Traditional Students. 1.13 Use data to improve student outcomes and measure the effectiveness of their programs with data analytics. 1.14 Use AI for ensuring that they are providing the best for their students 1.15 Engagement and Empower to community.	/				/	
2. การจัดอันดับมหาวิทยาลัยโลก QS University Rankings และ THE World University Rankings	2.1 ตัวชี้วัดด้านการสอน (Teaching) มีสัดส่วนอาจารย์ต่อนิสิตเหมาะสม จำนวน นิสิตปริญญาเอกต่อนิสิตปริญญาตรี จำนวน อาจารย์ที่จบการศึกษาระดับปริญญาเอก รายได้ต่อจำนวนอาจารย์ ความมีชื่อเสียงด้านการสอน	/				/	

แหล่งข้อมูล	ประเด็นที่ควรนำมากำหนดในเป้าหมายฯ	ผลิต บัณฑิต*	วิจัย นวัตกรรม.	บริการ วิชาการ	ทะนุ บำรุงฯ	บริหาร องค์กร	อื่นๆ
	2.2 ตัวชี้วัดด้านการวิจัย (Research) จำนวน ทุนวิจัย จำนวนผลงานตีพิมพ์ ความมีชื่อเสียง ของงานวิจัย 2.3 ตัวชี้วัดการอ้างอิงผลงานวิจัย (Citation) 2.4 ตัวชี้วัดด้านความเป็นนานาชาติ (International Outlook) จำนวนนิสิต ต่างชาติ จำนวนอาจารย์ต่างชาติ การตีพิมพ์ ผลงานวิจัยร่วมกับต่างชาติ 2.5 ตัวชี้วัดด้านรายได้อุตสาหกรรม (Industry Income) สะท้อนเงินที่ได้จากการ นำองค์ความรู้ของมหาวิทยาลัยไปให้บริการ สังคม 2.6 ตัวชี้วัดด้านความมีชื่อเสียงของ มหาวิทยาลัยต่อผู้ใช้บัณฑิต (Employer Reputation)	/	/	/	/	/	
3. แผนการศึกษาแห่งชาติ พ.ศ. 2560 - พ.ศ. 2579 ที่มา เรียงตามข้อย่อที่นำเสนอ 3.1) ยุทธศาสตร์ด้านที่ 2	3.1 การผลิตและพัฒนากำลังคน การวิจัย และการพัฒนานวัตกรรมเพื่อเพิ่มขีด ความสามารถในการแข่งขันของประเทศ	/	/	/		/	

แหล่งข้อมูล	ประเด็นที่ควรนำมากำหนดในเป้าหมายฯ	ผลิต บัณฑิต*	วิจัย นวัต.	บริการ วิชาการ	ทะนุ บำรุงฯ	บริหาร องค์กร	อื่นๆ
3.2) ยุทธศาสตร์ด้านที่ 3 3.3) ยุทธศาสตร์ด้านที่ 5 3.4) ยุทธศาสตร์ด้านที่ 6	3.2 การพัฒนาศักยภาพคนทุกช่วงวัย และ การสร้างสังคมแห่งการเรียนรู้ 3.3 การจัดการศึกษาเพื่อเสริมสร้างคุณภาพ ชีวิตที่เป็นมิตรกับสิ่งแวดล้อม 3.4 การพัฒนาประสิทธิภาพของระบบการ บริหารจัดการศึกษา	/		/		/	
4. นโยบายและยุทธศาสตร์การอุดมศึกษา วิทยาศาสตร์ วิจัยและนวัตกรรม พ.ศ. 2563 - 2570	4.1 การพัฒนากำลังคนและองค์ความรู้ 4.1.1) พัฒนากำลังคนและสถาบันความรู้ เพื่อเพิ่มขีดความสามารถในการแข่งขันของ ประเทศไปสู่การเป็นประเทศรายได้สูง เช่น การเพิ่มจำนวนนักวิจัย การเตรียมกำลังคน ทุกช่วงวัยให้มีสมรรถนะพร้อมเข้าสู่อาชีพ และทันการเปลี่ยนแปลง พัฒนากำลังคน รองรับ EEC และเศรษฐกิจประเทศ ส่งเสริม การเรียนรู้ตลอดชีวิตและพัฒนาทักษะเพื่อ อนาคต ค้นหาความโดดเด่นของมหาวิทยาลัย เพื่อสร้างกำลังคนและความเชี่ยวชาญใน ระดับชั้นนำ พัฒนาคุณภาพบัณฑิตให้มี ทักษะตรงความต้องการตลาด ส่งเสริม	/	/	/	/	/	

แหล่งข้อมูล	ประเด็นที่ควรนำมากำหนดในเป้าหมายฯ	ผลิต บัณฑิต*	วิจัย นวต.	บริการ วิชาการ	ทะนุ บำรุงฯ	บริหาร องค์กร	อื่นๆ
	<p>ปัญญาประดิษฐ์เพื่อขับเคลื่อนประเทศในอนาคต เพิ่มจำนวนบัณฑิต STEM Degree 4.1.2) มุ่งองค์ความรู้อันเกิดจากการวิจัยและนวัตกรรม เพื่อจัดการกับปัญหาท้าทายเร่งด่วนที่สำคัญของ ประเทศ คนทุกช่วงวัย ได้รับการพัฒนาให้สามารถดำรงชีวิตได้อย่างมีความสุขและมีคุณค่า เช่น องค์ความรู้ วิจัย นวัตกรรมเพื่อจัดการปัญหาที่ท้าทายเร่งด่วน ยุทธศาสตร์ชาติและ SDGs คนทุกช่วงวัยมีคุณภาพชีวิตที่ดี ดำรงชีวิตด้วยตนเองอย่างมีคุณค่า เอื้อการอยู่ร่วมกันอย่างมีความสุข และพร้อมรับสังคมผู้สูงวัย เพิ่มศักยภาพความมั่นคงด้านการเกษตร</p> <p>4.2 การยกระดับความสามารถการแข่งขันของประเทศด้วยการวิจัยและพัฒนา นวัตกรรม เช่น ยกระดับความสามารถของผู้ประกอบการในอุตสาหกรรมยุทธศาสตร์ ด้วยการวิจัยและนวัตกรรม ต่อยอดแนวคิด BCG เพื่อสร้างมูลค่าทางเศรษฐกิจให้ประเทศ</p>	/	/	/	/	/	

แหล่งข้อมูล	ประเด็นที่ควรนำมากำหนดในเป้าหมายฯ	ผลิต บัณฑิต*	วิจัย นวัต.	บริการ วิชาการ	ทะนุ บำรุงฯ	บริหาร องค์กร	อื่นๆ
	<p>ยกระดับ Start up พัฒนาระบบนิเวศ นวัตกรรม พื้นที่เศรษฐกิจนวัตกรรม พัฒนา สินค้าและบริการทางเศรษฐกิจและนวัตกรรม ให้มีคุณภาพ</p> <p>4.3 การลดความเหลื่อมล้ำในสังคม กระจาย ความเจริญและสร้างความเข้มแข็งของ เศรษฐกิจสังคมท้องถิ่น ด้วยความรู้และ นวัตกรรม เช่น สร้าง ส่งเสริม สนับสนุนการ เป็นเมืองน่าอยู่ Smart Community ทั้ง ด้านคุณภาพชีวิต สิ่งแวดล้อม และเศรษฐกิจ การจัดการบนพื้นฐานปรัชญาเศรษฐกิจ พอเพียง มหาวิทยาลัยเพื่อการพัฒนาพื้นที่</p> <p>4.4 การพัฒนา อย่างยั่งยืนและ สิ่งแวดล้อม ตามแนวทางการพัฒนาอย่างยั่งยืน SDGs และการพึ่งพาตนเองบนฐานปรัชญา เศรษฐกิจพอเพียง</p> <p>4.5 การลงทุนด้านการวิจัยและพัฒนา เช่น การพัฒนาโครงสร้างพื้นฐานทางการวิจัย การพัฒนากำลังคนด้านการวิจัย การพัฒนา</p>	/	/	/	/	/	

แหล่งข้อมูล	ประเด็นที่ควรนำมากำหนดในเป้าหมายฯ	ผลิต บัณฑิต*	วิจัย นวัต.	บริการ วิชาการ	ทะนุ บำรุงฯ	บริหาร องค์กร	อื่นๆ
	เทคโนโลยีเครื่องมือ ห้องปฏิบัติการด้านการวิจัย						
5. ประกาศ อว. เรื่องปรัชญาการอุดมศึกษาไทยและระบบอุดมศึกษาใหม่ (ด้านการสร้างบัณฑิตและพัฒนากำลังคน) พ.ศ. 2564	<p>5.1 มุ่งสร้างบัณฑิตและพัฒนากำลังคนในทุกช่วงวัย (Lifelong Learning)</p> <p>5.2 บัณฑิตเป็นผู้มีคุณธรรม จริยธรรม และมีสมรรถนะ ที่จำเป็น และรองรับสังคม และเทคโนโลยีที่เปลี่ยนแปลงอย่างฉับพลัน (Disruption)</p> <p>5.3 เพิ่มขีดความสามารถในการแข่งขัน (Competitiveness) ของประเทศในระดับสากล และยกระดับคุณภาพชีวิตของประชาชน</p> <p>5.4 การสร้างบัณฑิตและพัฒนากำลังคนต้องทำร่วมกับภาคส่วนต่าง ๆ เช่น ภาครัฐ ภาคเอกชน ภาคประชาสังคม และชุมชน อย่างใกล้ชิด</p>	/	/	/		/	
6. กฎกระทรวง มาตรฐานหลักสูตรการศึกษา ระดับอุดมศึกษา พ.ศ. ๒๕๖๕	6.1 การจัดการ และมาตรฐานหลักสูตรระดับควบ 2 ปริญญา รวมถึงผลลัพธ์การเรียนรู้	/					

แหล่งข้อมูล	ประเด็นที่ควรนำมากำหนดในเป้าหมายฯ	ผลิต บัณฑิต*	วิจัย นวต.	บริการ วิชาการ	ทะนุ บำรุงฯ	บริหาร องค์กร	อื่นๆ
	<p>6.2 มีระบบประกันคุณภาพผลลัพธ์การเรียนรู้จริงของหลักสูตร</p> <p>6.3 มีการเทียบโอนหน่วยกิตระหว่างสถาบัน</p> <p>6.4 การสะสมผลการเรียนรู้เพื่อคุณวุฒิตามระดับ เพื่อพัฒนาตนเอง หรือการเรียนรู้ตลอดชีวิต เพื่อสำเร็จหลักสูตรการศึกษาหรือเพื่อขอรับปริญญา ให้กระทำได้โดยระบบคลังหน่วยกิต</p> <p>6.5 การเทียบหลักสูตรการศึกษาของสถาบันอุดมศึกษาในต่างประเทศ</p> <p>6.6 การเทียบหลักสูตรการศึกษาที่จัดโดยองค์กรวิชาชีพ หน่วยงานของรัฐ หรือหน่วยงานของเอกชน</p>	/				/	
7. ประกาศคณะกรรมการมาตรฐานการอุดมศึกษา เรื่อง เกณฑ์มาตรฐานหลักสูตรระดับบัณฑิตศึกษา พ.ศ. 2565	<p>7.1 นิยามเพิ่ม “การตกลงร่วมผลิต” หมายถึง ทำข้อตกลงร่วมมือกันอย่างเป็นทางการระหว่างสถาบันอุดมศึกษากับองค์กรภายนอกในการพัฒนาและบริหารหลักสูตร</p> <p>7.2 นิยามเพิ่ม “องค์กรภายนอก” หมายถึง สถาบันอุดมศึกษาในหรือต่างประเทศที่ได้รับ</p>	/				/	

แหล่งข้อมูล	ประเด็นที่ควรนำมากำหนดในเป้าหมายฯ	ผลิต บัณฑิต*	วิจัย นวัต.	บริการ วิชาการ	ทะนุ บำรุงฯ	บริหาร องค์กร	อื่นๆ
	<p>การรับรองจากหน่วยงานที่รับผิดชอบ การศึกษาของประเทศนั้น หรือเป็นหน่วย ราชการระดับกรมหรือเทียบเท่า หรือ หน่วยงานรัฐวิสาหกิจ หรือองค์กรมหาชน หรือบริษัทเอกชนที่จดทะเบียนในตลาด หลักทรัพย์แห่งประเทศไทยเท่านั้น</p> <p>7.3 เพิ่มลักษณะของการตกลงร่วมผลิตกับ องค์กรภายนอก</p> <p>7.4 โครงสร้างหลักสูตรระดับปริญญาโท มีทั้ง แบบวิชาการ และแบบวิชาชีพ ปริญญาเอก เน้นการวิจัยเพื่อพัฒนานักวิชาการและนัก วิชาชีพชั้นสูง</p>	/				/	
<p>8. แผนการดำเนินงานเขตพัฒนาพิเศษภาคตะวันออก EEC</p> <p>เอกสารอ้างอิง</p> <p>8.1) การพัฒนาทักษะบุคลากรตามแนวทาง EEC Model เข้าถึงจาก https://www.eeco.or.th/th/eec-model</p>	<p>8.1 การจัดการศึกษาที่เน้นความแม่นยำสูง ตรงกับความต้องการของผู้ใช้บัณฑิต</p> <p>8.2 การจัดการศึกษาร่วมมือ 3 กระทรวง (ศึกษาธิการ กระทรวง อว. และกระทรวง แรงงาน)</p> <p>8.3 ผนึกภาคเอกชน แบ่งงานกันทำ ใช้ หลักสูตรร่วมกัน</p>	/	/	/		/	

แหล่งข้อมูล	ประเด็นที่ควรนำมากำหนดในเป้าหมายฯ	ผลิต บัณฑิต*	วิจัย นวัตกรรม.	บริการ วิชาการ	ทะนุ บำรุงฯ	บริหาร องค์กร	อื่นๆ
8.2) การจัดการศึกษาที่สมดุล เพื่อการพัฒนาที่ยั่งยืน (กรุงเทพธุรกิจวันที่ 24 พค. 2565) เข้าถึงจาก https://www.bangkokbiznews.com/business/1004119	8.4 การพัฒนาทักษะบุคลากรปรับเข้าสู่ Demand Driven เอกชนร่วมจ่าย 8.5 การจัดการศึกษาที่สมดุล เพื่อการพัฒนา ที่ยั่งยืน 8.6 การพัฒนาพื้นที่การเรียนรู้และระบบ นิเวศการเรียนรู้เพื่อบ่มเพาะนวัตกรรม	/	/	/	/	/	
9. เกณฑ์คุณภาพการศึกษาเพื่อการดำเนินการที่เป็นเลิศ (EdPEX)	9.1 ระบบการนำองค์กรที่มีวิสัยทัศน์และ ค่านิยมและวัฒนธรรมองค์กรที่มีการสื่อสารที่ เปิดกว้าง มุ่งให้เกิดผลการดำเนินงานที่ดี และสร้างความรักความผูกพันในองค์กร 9.2 การส่งเสริมการปฏิบัติและกำกับดูแล องค์กรให้เป็นไปตามกฎหมายและอย่างมี จริยธรรม 9.3 การสร้างประโยชน์ให้แก่สังคมและชุมชน ทั้งด้านสังคม สิ่งแวดล้อม และเศรษฐกิจ 9.4 ผลการพัฒนาคุณภาพองค์กรสู่ความเป็น เลิศตามเกณฑ์มาตรฐานสากล TQA/EdPEX ที่มีระดับการพัฒนาสูงขึ้น	/	/	/	/	/	

แหล่งข้อมูล	ประเด็นที่ควรนำมากำหนดในเป้าหมายฯ	ผลิต บัณฑิต*	วิจัย นวต.	บริการ วิชาการ	ทะนุ บำรุงฯ	บริหาร องค์กร	อื่นๆ
	9.5 ผลการพัฒนาคุณภาพองค์กรสู่ความเป็นเลิศเหนือกว่าคู่แข่ง หรือเป็นผู้นำในวงการศึกษา	/	/	/	/	/	
<p>10. ตัวอย่าง TOR ของการสรรหาอธิการบดีจากมหาวิทยาลัยอื่น ๆ</p> <p>เอกสารอ้างอิง</p> <p>10.1) ความคิดเห็น ข้อเสนอแนะ และความต้องการของคณะ ส่วนงานเพื่อใช้ประกอบในการสรรหาอธิการบดีมหาวิทยาลัยศิลปากร (พ.ศ. 2565)</p> <p>10.2) นโยบายและยุทธศาสตร์ ออวน. พ.ศ. 2563 - 2570</p> <p>10.3) แผนยุทธศาสตร์จุฬาลงกรณ์มหาวิทยาลัย พ.ศ. 2564 - 2567</p>	<p>10.1 พัฒนามหาวิทยาลัย สู่ความเป็น “Digital Transformation University” การบริหารจัดการแบบ Smart Administration</p> <p>10.2 บุคลากรทุกระดับทุกตำแหน่งมีความเป็นมืออาชีพ มีคุณภาพ พร้อมรับการเปลี่ยนแปลงและพัฒนาตนเองอย่างต่อเนื่อง</p> <p>10.3 ผู้บริหารยึดหลักธรรมาภิบาล ก้าวทันความเปลี่ยนแปลง และมีความมั่นคงทางการเงิน</p> <p>10.4 พัฒนาระบบการติดตามและประเมินผลผู้บริหารในทุกระดับ รวมทั้งระบบกลไกการ พัฒนาผู้บริหารรุ่นใหม่ให้มีศักยภาพ ความรับผิดชอบให้ทันต่อการเปลี่ยนแปลงและภาวะพลิกผัน</p>		/			/	/

แหล่งข้อมูล	ประเด็นที่ควรนำมากำหนดในเป้าหมายฯ	ผลิต บัณฑิต*	วิจัย นวต.	บริการ วิชาการ	ทะนุ บำรุงฯ	บริหาร องค์กร	อื่นๆ
	<p>10.5 ปฏิรูปโครงสร้างและการบริหารจัดการ เชิงรุกของหน่วยงานส่วนกลางในทุกมิติและ ทุกระบบโดยนำ เทคโนโลยีมาใช้ และ เชื่อมโยงบูรณาการให้ทันสมัยรวดเร็ว ลดความซ้ำซ้อน ทันสถานการณ์</p> <p>10.6 การพัฒนามหาวิทยาลัยที่ครอบคลุมใน 4 ด้าน 1) การพัฒนากำลังคนและสถาบัน ความรู้ 2) การวิจัยและสร้างนวัตกรรมเพื่อ ตอบโจทย์ท้าทายของสังคม 3) การวิจัยและ สร้างนวัตกรรมเพื่อเพิ่มขีดความสามารถการ แข่งขัน และ 4) การวิจัยและสร้างนวัตกรรม เพื่อการพัฒนาเชิงพื้นที่และลดความเหลื่อม ล้ำ</p> <p>10.7 แผนยุทธศาสตร์เพื่อการพัฒนา มหาวิทยาลัยเพื่อความยั่งยืนในระยะสั้น ระยะกลาง และระยะยาว</p> <p>10.8 การวางยุทธศาสตร์เพื่อยกระดับสู่ Global University ในอนาคต</p>	/	/			/	

แหล่งข้อมูล	ประเด็นที่ควรนำมากำหนดในเป้าหมายฯ	ผลิต บัณฑิต*	วิจัย นวต.	บริการ วิชาการ	ทะนุ บำรุงฯ	บริหาร องค์กร	อื่นๆ
	10.9 การเทียบเคียง (Benchmark) เพื่อพัฒนาความเป็นเลิศกับมหาวิทยาลัยในกลุ่มที่ 1 (กลุ่มพัฒนาการวิจัยระดับแนวหน้าของโลก) และกลุ่มที่ 2 (กลุ่มพัฒนาเทคโนโลยีและส่งเสริมการสร้างนวัตกรรม)	/	/			/	

* บัณฑิต หมายถึง ผู้เรียนในหลักสูตรระยะสั้น / หลักสูตร non-degree ของมหาวิทยาลัย