

ประวัติผู้ช่วยศาสตราจารย์ ดร.เกรียงศักดิ์ พราหมณพันธุ์



ชื่อ ผู้ช่วยศาสตราจารย์ ดร.เกรียงศักดิ์ พราหมณพันธุ์

ตำแหน่งปัจจุบัน ผู้อำนวยการสำนักบริการวิชาการ มหาวิทยาลัยบูรพา

วุฒิการศึกษา

- ประกาศนียบัตร ภาษาแม่ัวหลักสูตรเร่งรัด กองพันทหารราบที่ 212 พล.ม.สน. จังหวัดน่าน พ.ศ. 2520
- ประกาศนียบัตร หลักสูตรชกถามและการข่าว ศขร.พตท.5 กอ.รมน.เขต ช.ม. จังหวัดเชียงใหม่ พ.ศ. 2520
- ประกาศนียบัตร หลักสูตรการเขียนแผนที่ โรงเรียนแผนที่ทหาร กรุงเทพฯ พ.ศ.2524
- ปริญญาตรีครุศาสตรบัณฑิต สาขาศิลปะและเทคโนโลยีทางการศึกษา วิทยาลัยครูพระนคร กรุงเทพฯ พ.ศ.2528
- ปริญญาโทวิทยาศาสตร์มหาบัณฑิตภูมิศาสตร์ สาขาแผนที่และเทคนิคภูมิศาสตร์ มหาวิทยาลัยรามคำแหง กรุงเทพฯ พ.ศ. 2535
- ปริญญาเอก ปรัชญาดุขฎิบัณฑิต สาขาเทคโนโลยีทางการศึกษา คณะศึกษาศาสตร์ มหาวิทยาลัยบูรพา พ.ศ. 2557
- ประกาศนียบัตร หลักสูตรภาษา FORTRAN โรงเรียน BEST COMPUTER กรุงเทพฯ
- ประกาศนียบัตร หลักสูตร AUTOCAD สำนักบริการคอมพิวเตอร์ มหาวิทยาลัยเกษตรศาสตร์ พ.ศ. 2536
- ประกาศนียบัตร หลักสูตร ARC/INFO สถาบัน ESRI (THAILAND) กรุงเทพฯ พ.ศ. 2537
- ประกาศนียบัตร หลักสูตรคอมพิวเตอร์สำหรับราชการ สถาบัน ECC (THAILAND) กรุงเทพฯ พ.ศ. 2538
- ประกาศนียบัตร หลักสูตรไมโครซอฟ EXCEL สำนักบริการคอมพิวเตอร์ มหาวิทยาลัยมหิดล กรุงเทพฯ พ.ศ. 2539
- หลักสูตรการพัฒนาผู้บริหารระดับสูง มหาวิทยาลัย รุ่นที่ 6 (นบม. 6) พ.ศ. 2544
- หลักสูตร Architectural Desktop Level II จาก Autodesk Authorized Training Center Course คณะสถาปัตยกรรม มหาวิทยาลัยเชียงใหม่ พ.ศ. 2546
- Certificate of Achievement ISO 14001 (Effective Process Audit for Environmental Management Systems) 2004 A.D. by Robere & Associates (Thailand) Ltd.

ประวัติการทำงาน

1. ฝ่ายออกแบบ ส่วนมาตรฐาน ธนาคารกสิกรไทยสำนักงานใหญ่ (สีลม) กรุงเทพฯ พ.ศ.2517
2. ฝ่ายศิลป์ โรลเซอร์ลอร์ดเอเวอรี่โชนิง ดาคลี นครสวรรค์ พ.ศ. 2517
3. ฝ่ายออกแบบ สถาบันวิจัยวิทยาศาสตร์ประยุกต์แห่งประเทศไทย กระทรวงวิทยาศาสตร์ 2518
4. รองหัวหน้าหน่วยปฏิบัติการสงครามจิตวิทยากองอำนวยการรักษาความมั่นคงภายใน เขตหน้า (พ.ศ. 2519-2521)
 - 4.1 ปฏิบัติการด้านจิตวิทยาการรบร่วมกับชุดข่าวสาร ทหารและชุดข่าวสารพลเรือน พล.ม.สน.และ กอ.รมน. เขต น.น. (พ.ศ. 2519-2521)
 - 4.2 รอง ผบ.ฐานร่วมปฏิบัติการรบกองกำลังผสม ณ ฐานปฏิบัติการบ้านพี่เหนือ กิ่งอำเภอบ้านหลวง จ.น่าน (พ.ศ. 2520)
 - 4.3 ร่วมตรวจเยี่ยมฐานปฏิบัติการรบในพื้นที่ต่างๆ กับฝ่ายยุทธการและการข่าว ซึ่งอยู่ภายใต้ความรับผิดชอบของ กอ.รมน.หน่วยเหนือ กอ.รมน. เขตหน้า และหน่วยข้างเคียง (พ.ศ. 2519-2521)
 - 4.4 ร่วมกับหน่วยปฏิบัติการจิตวิทยา พล.ม.สน.และกองร้อยลาดตระเวนระยะไกลและฐานปฏิบัติการรบพื้นที่ต่าง ๆ จ.น่าน ผูกอบรมโครงการเสียงชาวบ้าน (พ.ศ. 2519-2521)
5. นักวิชาการ กองแผนที่และการพิมพ์ กรมพัฒนาที่ดิน กระทรวงเกษตรและสหกรณ์กรุงเทพฯ (พ.ศ. 2521-2539)
 6. ผู้ช่วยคณบดีฝ่ายกิจการนิสิต คณะมนุษยศาสตร์และสังคมศาสตร์ (พ.ศ. 2539)
 7. รองคณบดีฝ่ายกิจการนิสิต คณะมนุษยศาสตร์และสังคมศาสตร์ (พ.ศ. 2540-2542)
 8. รองคณบดีฝ่ายบริหาร คณะมนุษยศาสตร์และสังคมศาสตร์ (พ.ศ. 2542-2544)
 9. หัวหน้าฝ่ายบำเพ็ญประโยชน์ กองกิจการนิสิต มหาวิทยาลัยบูรพา (พ.ศ. 2542-2546)
 10. ผู้อำนวยการสถาบันสังคมและสิ่งแวดล้อมศึกษา มหาวิทยาลัยบูรพา (พ.ศ. 2542-2546)
 11. อุปนายกและเลขาธิการสมาคมการแผนที่แห่งประเทศไทย (พ.ศ. 2542-ปัจจุบัน)
 12. รองคณบดีฝ่ายกิจการนิสิต คณะมนุษยศาสตร์และสังคมศาสตร์ (พ.ศ. 2547-2552)
 13. ผู้อำนวยการศูนย์สังคมและสิ่งแวดล้อมศึกษา (พ.ศ. 2552 ถึง 2555)
 14. ผู้อำนวยการสำนักบริการวิชาการ (พ.ศ. 2555 ถึงปัจจุบัน)

การพัฒนาด้านการสอนและวิจัย จัดทำเอกสารประกอบการสอน ตำราและบทความทางวิชาการและงานวิจัย ดังนี้

เอกสารประกอบการสอน ตำราและบทความทางวิชาการ

เกรียงศักดิ์ พรหมณพันธุ์ เอกสารประกอบการสอนการทำแผนที่สามมิติ เอกสารเย็บเล่ม 100 เล่ม ปี 2545

เกรียงศักดิ์ พรหมณพันธุ์ ตำราแผนที่ภูมิประเทศและการสำรวจรังวัดทางภูมิศาสตร์ เอกสารเย็บเล่ม 100 เล่ม ปี 2545

เกรียงศักดิ์ พรหมณพันธุ์ เอกสารคำสอน การทำแผนที่ เอกสารเย็บเล่ม 100 เล่ม ปี 2547

เกรียงศักดิ์ พรหมณพันธุ์ เอกสารคำสอน การอ่านแผนที่และภาพถ่ายทางอากาศ เอกสารเย็บเล่ม
100 เล่ม ปี 2550
เกรียงศักดิ์ พรหมณพันธุ์ ตำรา ภัยพิบัติ ISBN : 978-616-321-991-6 บางแสนการพิมพ์100 เล่ม ปี
2554

งานวิจัย

- เกรียงศักดิ์ พรหมณพันธุ์ เทคนิคและวิธีการจัดทำแผนที่หุ่นจำลองภูมิศาสตร์โดยใช้ข้อมูลภูมิประเทศจากภาพถ่ายดาวเทียมและจัดทำพิมพ์ครอบเพื่อผลิตหุ่นจำลองแผนที่ทรวดทรงจังหวัดร้อยเอ็ด (GIS) พิมพ์จำนวน 50 เล่ม กรมพัฒนาที่ดิน พ.ศ. 2539
- ผู้ร่วมจัดทำงานศึกษาด้านการใช้ที่ดิน ในการศึกษาเพื่อกำหนดพื้นที่ที่เสี่ยงต่อการเกิดอุทกภัยและภัยธรรมชาติ(ในเขตลุ่มน้ำภาคกลาง) (GIS) ของสำนักงานนโยบายและแผนสิ่งแวดล้อมสถาบันวิจัยวิทยาศาสตร์และเทคโนโลยีแห่งประเทศไทย กรุงเทพฯ พิมพ์ 50 เล่ม พ.ศ. 2542
- เกรียงศักดิ์ พรหมณพันธุ์ หัวหน้าโครงการวิจัย สสำรวจออกแบบจัดทำแผนที่เฉพาะวิชา (แผนที่แสดงหน้าเอนดจัดรูปที่ดิน แผนที่แสดงการพัฒนาแหล่งน้ำและระบบส่งน้ำ แผนที่แสดงแผนผังสำรวจจริงวัดและผลิตหุ่นจำลองแสดงลักษณะภูมิประเทศแบบ 3 มิติ) (GIS) ขององค์การบริหารส่วนตำบลบ้านคลอง อำเภอมือง จังหวัดพิษณุโลก จำนวน 4 ชุด พ.ศ. 2544
- เกรียงศักดิ์ พรหมณพันธุ์ หัวหน้าโครงการวิจัย โครงการสำรวจจัดทำแผนที่และขอบเขตเทศบาลตำบลบางเสร่ (GIS) จากเทศบาลตำบลบางเสร่ อำเภอสัตหีบ จังหวัดชลบุรี พ.ศ. 2545
- เกรียงศักดิ์ พรหมณพันธุ์ การจัดทำแผนที่กายภาพและลักษณะภูมิประเทศห้องปฏิบัติการชุมชนเกาะสีชัง อ.เกาะสีชัง จ.ชลบุรี (GIS) เอกสารเย็บเล่ม 20 เล่ม พ.ศ. 2545
- เกรียงศักดิ์ พรหมณพันธุ์ หัวหน้าโครงการวิจัย การสำรวจคุณภาพแม่น้ำประแสร์และติดตามการปฏิบัติการปฏิบัติตามแผนลดผลกระทบสิ่งแวดล้อมประแสร์ จังหวัดระยอง เอกสารเย็บเล่ม 20 เล่ม พ.ศ. 2546
- เกรียงศักดิ์ พรหมณพันธุ์ หัวหน้าโครงการพิพิธภัณฑ์กลางแจ้ง ในพื้นที่โครงการอุทยานธรรมชาติวิทยาสวนผึ้งอันเนื่องมาจากพระราชดำริสำนักพระราชวัง สวนจิตรดา กรุงเทพมหานคร พ.ศ. 2547
- เกรียงศักดิ์ พรหมณพันธุ์ หัวหน้าโครงการติดตามและประเมินผลโครงการตามมติคณะรัฐมนตรีโครงการประแสร์ จังหวัดระยอง เอกสารเย็บเล่ม 20 เล่ม พ.ศ. 2547
- เกรียงศักดิ์ พรหมณพันธุ์ การพัฒนาศักยภาพการท่องเที่ยวอย่างยั่งยืน 1 ตำบล 1 ผลิตภัณฑ์ (OTOP) กรณีศึกษาเกาะสีชัง อ.เกาะสีชัง จ.ชลบุรี เอกสารเย็บเล่ม 20 เล่ม พ.ศ.2547
- ร่วมจัดทำรายงานสถานการณ์ทางสังคมและความมั่นคงของมนุษย์ ระดับประเทศ จังหวัดและครัวเรือน กระทรวงการพัฒนาสังคมและความมั่นคงของมนุษย์ พิมพ์ 100 เล่ม พ.ศ.2548

- หัวหน้านักวิจัยมหาวิทยาลัยบูรพา ร่วมกับมหาวิทยาลัยเกษตรศาสตร์ โครงการศึกษาสำรวจ
ออกแบบรายละเอียดอ่างเก็บน้ำมาบหวายโสมและอ่างเก็บน้ำห้วยไข่น้ำ ตำบลเขาไม้แก้ว
อำเภอบางละมุง จังหวัดชลบุรี (GIS) เอกสารเย็บเล่ม 50 เล่ม พ.ศ. 2549
- หัวหน้าโครงการวิจัย “การศึกษาเพื่อพัฒนาเครือข่ายเยาวชนเพื่อการคุ้มครองผู้บริโภค
ภาคตะวันออก พ.ศ. 2553
- หัวหน้าโครงการวิจัย “การพัฒนาเมืองบางละมุงเพื่อแก้ไขปัญหาความเดือดร้อนของประชาชน
และพัฒนาเป็นเมืองน่าอยู่” งบประมาณสนับสนุนจากเทศบาลตำบลบางละมุง พ.ศ. 2553
- หัวหน้าโครงการวิจัย “โครงการเชื่อมโยงวัฒนธรรมล้านนาตะวันออกกิจกรรมย้อนรอยและ
แลกเปลี่ยนทางวัฒนธรรมเวียงลอ เวียงกาหลง เวียงสรองและเวียงวรรณคร (พะเยา
เชียงราย แพร่และน่าน) พ.ศ. 2553
- หัวหน้าโครงการวิจัย “โครงการเชื่อมโยงวัฒนธรรมล้านนาตะวันออก กิจกรรมวิจัยข้อมูล
ชุมชนโบราณเวียงลอ เวียงกาหลง เวียงสรองและเวียงวรรณคร (พะเยา เชียงราย แพร่
และน่าน)” (GIS) พ.ศ. 2553
- หัวหน้าโครงการวิจัย “โครงการเครือข่ายความร่วมมือหลักสูตรอาเซียนด้านการท่องเที่ยว :
แนวทางการพัฒนาศักยภาพแรงงานไทยใน 32 ตำแหน่งงาน ในสาขาการท่องเที่ยว
ภายใต้ข้อตกลงอาเซียน ผ่านการบูรณาการจัดการหลักสูตรสถาบันการศึกษาระดับ
ปฏิบัติการเชิงเครือข่าย” พ.ศ. 2554
- หัวหน้าโครงการวิจัย “โครงการเพิ่มมูลค่าผลิตภัณฑ์ชุมชนด้วยวิถีอุตสาหกรรมของกลุ่มจังหวัด
ภาคกลางตอนกลาง” พ.ศ. 2554
- หัวหน้าโครงการวิจัย “ศึกษากฎหมายธุรกิจนำเที่ยวและมัคคุเทศก์เพื่อรองรับการเป็นประชาคม
อาเซียน 2558” พ.ศ. 2555
- หัวหน้าโครงการวิจัย “จัดทำแผนการฝึกอบรม/การเรียนการสอน (Study/Training Plan) และสื่อประสม
ประกอบการฝึกอบรมหลักสูตร ASEAN Mutual Recognition Arrangement on
Tourism Professionals – MRA : กลุ่มสาขาธุรกิจโรงแรม แผนกบริการส่วนหน้า (Front
Office)” พ.ศ. 2555
- หัวหน้าโครงการวิจัย “จัดทำแผนการฝึกอบรม/การเรียนการสอน (Study/Training Plan) และ
สื่อประสมประกอบการฝึกอบรมหลักสูตร ASEAN Mutual Recognition Arrangement
on Tourism Professionals – MRA : กลุ่มสาขาธุรกิจเที่ยว” พ.ศ. 2555
- หัวหน้าโครงการวิจัย “จัดทำมาตรฐานวิชาชีพผู้ฝึกสอนกีฬามวยไทย ผู้ตัดสินกีฬามวยไทย
ผู้ฝึกสอนกีฬาเซปักตะกร้อ และผู้ตัดสินกีฬาเซปักตะกร้อ” พ.ศ. 2555
- หัวหน้าโครงการวิจัย “จัดทำมาตรฐานวิชาชีพผู้ฝึกสอนกีฬาว่ายน้ำ ผู้ตัดสินกีฬาแบดมินตัน
ผู้ฝึกสอนกีฬาว่ายน้ำ และผู้ตัดสินกีฬาแบดมินตัน” พ.ศ. 2555
- หัวหน้าโครงการวิจัย “ตรวจสอบด้านสิ่งแวดล้อม ระบบการผลิต และวางแผนด้านการดำเนินงาน
ของบริษัท เซซ อินดัสเตรียล จำกัด” พ.ศ. 2556

หัวหน้าโครงการวิจัย “ศึกษากฎหมายธุรกิจน่าเที่ยวและมัคคุเทศก์ เพื่อรองรับการเป็นประชาคม
อาเซียน ระยะที่ 2” พ.ศ. 2556

หัวหน้าโครงการวิจัย “ศึกษาการแบ่งประเภทมัคคุเทศก์ ตามพ.ร.บ.ธุรกิจน่าเที่ยวและมัคคุเทศก์
พ.ศ. 2551” พ.ศ. 2556

หัวหน้าโครงการวิจัย “อินเทอร์เน็ตสีขาว” พ.ศ. 2556

หัวหน้าโครงการวิจัย “จัดทำแผนจำลองผลกระทบจากภัยพิบัติทางธรรมชาติต่ออุตสาหกรรม
ท่องเที่ยวในประเทศไทย” พ.ศ. 2556

หัวหน้าโครงการวิจัย “กิจกรรมประยุกต์ใช้ภูมิปัญญาและวัฒนธรรมภายใต้โครงการ :
การส่งเสริมนวัตกรรมอุตสาหกรรมอุตสาหกรรมเชิงสร้างสรรค์” พ.ศ. 2556

ผู้อำนวยการโครงการวิจัย “ยกระดับการบริหารจัดการธุรกิจขนส่งสินค้าทางถนนและธุรกิจที่
เกี่ยวเนื่องกับการให้บริการโลจิสติกส์สู่เกณฑ์มาตรฐานคุณภาพ ภายใต้โครงการยกระดับ
มาตรฐานคุณภาพและสร้างเครือข่ายด้านการตลาดธุรกิจให้บริการโลจิสติกส์” พ.ศ.
2556

หัวหน้าโครงการวิจัย “โครงการแบ่งประเภทมัคคุเทศก์ ตามพระราชบัญญัติธุรกิจน่าเที่ยว พ.ศ.
2551” พ.ศ. 2556

หัวหน้าโครงการวิจัย “ดำเนินกิจกรรมการพัฒนาและส่งเสริมให้ SMEs ใช้ระบบซอฟต์แวร์เฉพาะ
ด้านอุตสาหกรรม ภายใต้โครงการพัฒนาขีดความสามารถในการแข่งขันอุตสาหกรรมด้วย
เทคโนโลยีสารสนเทศ” พ.ศ. 2557

หัวหน้าโครงการวิจัย “ตรวจประเมินและรับรองมาตรฐานธุรกิจน่าเที่ยวและมัคคุเทศก์” พ.ศ. 2557

หัวหน้าโครงการวิจัย “การอบรมอาสาสมัครการเป็นเจ้าบ้านที่ดี” พ.ศ. 2557

ผู้อำนวยการโครงการ “การยกระดับคุณภาพการบริหารจัดการธุรกิจขนส่งสินค้าทางถนนและธุรกิจ
ที่เกี่ยวข้องกับการให้บริการโลจิสติกส์สู่เกณฑ์มาตรฐานคุณภาพ ตามโครงการยกระดับ
มาตรฐานคุณภาพและสร้างเครือข่ายด้านการตลาดธุรกิจให้บริการโลจิสติกส์สู่สากล”
พ.ศ. 2557

ผู้อำนวยการโครงการวิจัย “การศึกษาวิเคราะห์โครงการตามข้อกำหนดในพระราชบัญญัติการให้
เอกชนร่วมลงทุนในกิจการของรัฐ พ.ศ. 2556 (ทำเทียบเรือ ปี 2 ปี 3 ปี 4 และโครงการ
สัญญาเช่าพื้นที่เพื่อดำเนินโครงการอู่เรือบริเวณแหลมฉบังของบริษัทยูนิไทย ชิปปาร์ต
แอนด์ เอ็นจิเนียริง จำกัด ภายหลังจากสิ้นสุดสัญญา)” พ.ศ. 2557

ผู้อำนวยการโครงการวิจัย “โครงการศึกษาและวิเคราะห์โครงการตามข้อกำหนดในพระราชบัญญัติ
การให้เอกชนร่วมลงทุนในกิจการของรัฐ พ.ศ. 2556” พ.ศ. 2557

ผู้อำนวยการโครงการวิจัย “เพิ่มผลิตภาพแรงงานตามความต้องการของสถานประกอบกิจการ”
พ.ศ. 2557

หัวหน้าโครงการวิจัย “การศึกษาเพิ่มผลิตภาพแรงงานตามความต้องการของสถานประกอบการ”

พ.ศ. 2558

หัวหน้าโครงการวิจัย “เครือข่ายความร่วมมือหลักสูตรอาเซียนด้านการท่องเที่ยว” พ.ศ.2558

หัวหน้าโครงการวิจัย “การพัฒนาแผนการฝึกอบรม/การเรียนการสอน (Study/Training Plan)

และสื่อประสมประกอบการฝึกอบรมหลักสูตร ASEAN Mutual Recognition

Arrangement on Tourism Professionals – MRA)” พ.ศ. 2558

หัวหน้าโครงการวิจัย “การจัดทำแผนที่เพื่อประเมินศักยภาพทางการตลาด บริษัท นครหลวง

คอนกรีต จำกัด” พ.ศ. 2558

ผลงานสำคัญ

1. หัวหน้าชุดปฏิบัติการสร้างแผนที่หุ่นจำลองลักษณะภูมิประเทศ บริเวณทุ่งกังอย่าง จังหวัดกาญจนบุรี มาตรฐาน 1 : 12,500 ร่วมกับศูนย์ปฏิบัติการเฉพาะกิจ กองทัพภาคที่ 1 (ประกอบแผนยุทธการ) พ.ศ.2530
2. หัวหน้าชุดปฏิบัติการสร้างแผนที่หุ่นจำลองภูมิประเทศโครงการป้องกันการชะล้างพังทลายของดิน วัดญาณสังวราราม จังหวัดชลบุรี (พ.ศ.2531)
3. บทความทางวิชาการเสนอในการสัมมนาทางวิชาการของสมาคมภูมิศาสตร์แห่งประเทศไทย และหน่วยงานต่างๆ จำนวน 10 เรื่อง (พ.ศ.2531-พ.ศ.3537)
4. อาจารย์พิเศษอำนวยการสอนให้กับนักศึกษาระดับปริญญาตรีและปริญญาโทมหาวิทยาลัยต่าง ๆ อาทิเช่น มหาวิทยาลัยศรีนครินทรวิโรฒ ประสานมิตร มหาวิทยาลัยบูรพา มหาวิทยาลัยรามคำแหง มหาวิทยาลัยทักษิณ มหาวิทยาลัยเกษตรศาสตร์บางเขน และมหาวิทยาลัยขอนแก่น (พ.ศ.2532-2539)
5. หัวหน้าชุดปฏิบัติการ โครงการจัดทำแผนที่ภาคใต้แบบหุ่นจำลองสามมิติโดยภาควิชาภูมิศาสตร์ คณะสังคมศาสตร์ มหาวิทยาลัยทักษิณร่วมกับ ม.ศ.ว.ประสานมิตรเพื่อมอบให้แก่ พิพิธภัณฑคดีชนวิทยา สถาบันบัณฑิตศึกษา มหาวิทยาลัยทักษิณ จังหวัดสงขลา (งานเฉลิมพระชนมพรรษาสมเด็จพระเจ้า) พ.ศ. 2534
6. เติรมงานถวายรายงาน เนื่องด้วยสมเด็จพระรัตนราชสุตาสยามบรมราชกุมารี นำนักเรียน นายร้อย จปร. ทักษะศึกษาภาคใต้ (พ.ศ.2536)
7. กรมพัฒนาที่ดินมอบหมายปฏิบัติหน้าที่ในงานราชพิธีพืชมงคลจรดพระนังคัลแรกนาขวัญ (พ.ศ. 2537)
8. วิทยากรการอบรมสัมมนาทางวิชาการและเชิงปฏิบัติการในกรุงเทพฯและต่างจังหวัด จำนวน 200 โครงการ (พ.ศ.2534-ปัจจุบัน)
9. บทความทางวิชาการนำเสนอในสถานีวิทยุกระจายเสียงจังหวัดชลบุรี จำนวน 6 เรื่อง (พ.ศ. 2539-2542)
10. รับผิดชอบหลักสูตรวิทยาการทหารและหลักสูตรวิชาการพัฒนาความมั่นคงแห่งชาติ กรมยุทธศึกษาทหาร กองบัญชาการทหารสูงสุด (ในนามอธิการบดีมหาวิทยาลัยบูรพา) พ.ศ.2543-2552
11. ประธานฝ่ายสร้างจิตสำนึก โครงการมหาวิทยาลัยรวมพลังทหารสองก้ากับดูแล 11 โครงการ (พ.ศ.2546-2548)

12. สอนนิสิตปริญญาตรีภาคปกติหลักสูตร 4 ปี ภาคพิเศษหลักสูตร 4 ปี ภาคพิเศษหลักสูตร 2 ปี ต่อเนื่อง และปริญญาโท ภาคพิเศษ ภาควิชาภูมิศาสตร์ คณะมนุษยศาสตร์และสังคมศาสตร์และคณะภูมิสารสนเทศศาสตร์ มหาวิทยาลัยบูรพา (พ.ศ.2539-ปัจจุบัน)

13. ประธานโครงการเตรียมความพร้อมในการรับโอนภารกิจการกระจายอำนาจ 245 ภารกิจขององค์กรปกครองส่วนท้องถิ่น

14. ผู้ช่วยศาสตราจารย์ประจำ สาขาวิชาภูมิศาสตร์ คณะภูมิสารสนเทศศาสตร์ มหาวิทยาลัยบูรพา (1 ธ.ค. 2552 จนถึง 30 กันยายน 2556)

ตำแหน่งบริหาร

1. ผู้อำนวยการสำนักบริการวิชาการ มหาวิทยาลัยบูรพา (ปัจจุบัน)
2. ผู้อำนวยการ ศูนย์สังคมและสิ่งแวดล้อมศึกษา คณะมนุษยศาสตร์และสังคมศาสตร์ มหาวิทยาลัยบูรพา
3. ประธานสาขาวิชาภูมิศาสตร์ คณะภูมิสารสนเทศศาสตร์ มหาวิทยาลัยบูรพา
4. ประธานหลักสูตรภูมิสารสนเทศศาสตร์ ศูนย์ศึกษานอกสถานที่เบตง จังหวัดยะลา คณะภูมิสารสนเทศศาสตร์ มหาวิทยาลัยบูรพา
5. ผู้อำนวยการโครงการจัดตั้งสถาบันสังคมและสิ่งแวดล้อม มหาวิทยาลัยบูรพา
6. รองคณบดีฝ่ายบริหาร คณะมนุษยศาสตร์และสังคมศาสตร์ มหาวิทยาลัยบูรพา
7. รองคณบดีฝ่ายกิจการนิสิต คณะมนุษยศาสตร์และสังคมศาสตร์ มหาวิทยาลัยบูรพา

ตำแหน่งทางนิติบุคคล

1. อุปนายก สมาคมการแผนที่แห่งประเทศไทย
2. นักวิจัยแห่งชาติ โดยได้รับอนุมัติจากเลขาธิการคณะกรรมการวิจัยแห่งชาติ รหัสประจำตัว 38-10-0132 ศูนย์ข้อเสนอเทศการวิจัย สำนักงานคณะกรรมการวิจัยแห่งชาติ กรุงเทพฯ
3. นักวิจัยเครือข่ายองค์กรบริหารงานวิจัยแห่งชาติ (คอบช.) รหัสนักวิจัย OJ452
4. กรรมการฝ่ายประชาสัมพันธ์ สมาคมสำรวจข้อมูลระยะไกลและสารสนเทศภูมิศาสตร์แห่งประเทศไทย
5. อนุกรรมการเฉพาะกิจ เพื่อติดตามการดำเนินงานตามยุทธศาสตร์การพัฒนาคณาจารย์องค์กรปกครองส่วนท้องถิ่น สำนักนายกรัฐมนตรี
6. กรรมการภูมิภาค (ตะวันออก) สมาคมภูมิศาสตร์แห่งประเทศไทย
7. ประธาน/กรรมการ ประเมินด้านผลงานที่เกิดจากการปฏิบัติหน้าที่เพื่อให้มีหรือเลื่อนเป็นวิทยฐานะครูชำนาญการพิเศษ 2 กลุ่ม (กลุ่มสาระการเรียนรู้สังคมศึกษา ศาสนา วัฒนธรรมและกลุ่มศิลปศึกษา) ภาคตะวันออก

ที่ปรึกษาหน่วยงาน

1. สำนักงานวิจัยและพัฒนาทหาร กองบัญชาการทหารสูงสุด
2. ศูนย์วิจัยและพัฒนาทหาร กองทัพบก
3. สำนักงานคณะกรรมการป้องกันและปราบปรามยาเสพติด
4. กรมการทหารช่าง ค่ายภาณุรังษี จ.ราชบุรี
5. กองทัพอากาศที่ 3 กองบัญชาการทหารสูงสุด

สถานที่ทำงาน

สำนักบริการวิชาการ มหาวิทยาลัยบูรพา ถนนลงหาดบางแสน ตำบลแสนสุข อำเภอเมือง จังหวัดชลบุรี
20131 โทรศัพท์ 038-102299, 081-8644464 โทรสาร 038-393472 745787

การศึกษาดูงานต่างประเทศ

1. การใช้ GPS ป้องกันน้ำท่วมและภัยแล้ง มหาวิทยาลัยโตเกียวและมหาวิทยาลัยจิบ้า ประเทศ ญี่ปุ่น
2. ด้านแผนที่และการพิมพ์ DRUPA 2000 ณ เมืองดึสเซินดอร์ฟ ประเทศเยอรมัน
3. ด้านบริหารจัดการและวิชาการทางการศึกษา มหาวิทยาลัยของรัฐ 2 แห่ง ของเอกชน 1 แห่ง
ทบวงมหาวิทยาลัย 1 แห่ง ประเทศสิงคโปร์
4. ศึกษาดูงานมหาวิทยาลัยต่าง ๆ เมืองคุนหมิง ปักกิ่ง เชียงไฮ้ จูไห่ ฯลฯ ประเทศจีน
5. ศึกษาดูงานกรุงโฮจิมินห์ และเมืองหลวงที่สำคัญ ๆ ทั้งเหนือและใต้ ประเทศเวียดนาม
6. ศึกษาดูงานมหาวิทยาลัยต่าง ๆ กรุงโซล ประเทศเกาหลีใต้
7. ศึกษาดูงานด้านสิ่งแวดล้อมประเทศเยอรมัน ฝรั่งเศสและสวิสเซอร์แลนด์
8. ศึกษาดูงานด้าน 1 ตำบล 1 ผลิตภัณฑ์ ประเทศ ญี่ปุ่น
9. ศึกษาดูงานการใช้ GPS กับดาวเทียมธีออส เพื่อการสำรวจทรัพยากรแหล่งท่องเที่ยวและวัฒนธรรม
เชิงนิเวศ ปฏิบัติการสำรวจภาคพื้นดินด้วยข้อมูลดาวเทียมบริเวณ เชียงของ-เวียงคุก-หลวงน้ำท่า-บ่อเต็น (สปป.
ลาว) -บ่อหาน เมืองหล้า เมืองเชียงรุ่ง (จีน) ประเทศลาวและจีน
10. ศึกษาดูงานการด้านบริหารจัดการท่องเที่ยวเชิงนิเวศน์ ประเทศมาเลเซีย
11. ศึกษาดูงานด้านสาธารณสุขภัยและสิ่งแวดล้อม ประเทศญี่ปุ่น
12. ศึกษาดูงานด้านสิ่งแวดล้อมและการจัดการด้านการท่องเที่ยวประเทศ เนอเธอร์แลนด์
13. ศึกษาดูงานด้านการพัฒนาขีดความสามารถของ อปท. เพื่อการวางแผนพัฒนาทรัพยากรธรรมชาติและ
สิ่งแวดล้อม ประเทศสวิสเซอร์แลนด์และประเทศอิตาลี
14. ศึกษาดูงานด้านการพัฒนาขีดความสามารถของ อปท. เพื่อการวางแผนพัฒนาทรัพยากรธรรมชาติและ
สิ่งแวดล้อม ประเทศออสเตรีย ประเทศฮังการีและสาธารณรัฐเชค

เครื่องราชอิสริยาภรณ์

- 2523 จัตุรถาภรณ์มงกุฎไทย
- 2528 จัตุรถาภรณ์ช้างเผือก
- 2533 ตริตาภรณ์มงกุฎไทย
- 2537 ตริตาภรณ์ช้างเผือก
- 2540 ทวีติยาภรณ์มงกุฎไทย
- 2543 เหรียญจักรพรรดิมาลา
- 2545 ทวีติยาภรณ์ช้างเผือก

ประกาศเกียรติคุณ

1. ได้รับพระราชทานเหรียญพิทักษ์เสรีชน ชั้นที่สองจากกระทรวงมหาดไทย (พ.ศ.2532)
2. ได้รับโล่รางวัลและเกียรติบัตรผู้เสนอนิทรรศการผลงานวิจัยดีเด่น ในการประชุมสัมมนาวิชาการเรื่อง “สามเหลี่ยมเศรษฐกิจกับการพัฒนาภาคใต้” จากสมาคมภูมิศาสตร์แห่งประเทศไทย (พ.ศ.2535)
3. เกียรติบัตรและเครื่องหมายพลร่ม ศูนย์สงครามพิเศษลพบุรี กองบัญชาการทหารสูงสุด พ.ศ. 2543
4. เกียรติบัตรและเครื่องหมายนักบินต้นหน กรมแผนที่ทหาร กองบัญชาการทหารสูงสุด พ.ศ. 2543
5. เกียรติบัตรและเครื่องหมายนักเหินเวหา กองทัพอากาศ กองบัญชาการทหารสูงสุด พ.ศ. 2543
6. เกียรติบัตรและเข็มเชิดชูเกียรติ รางวัลรัตนบูรพาสาขางานประดิษฐ์คิดค้น มหาวิทยาลัยบูรพา พ.ศ. 2547
7. เกียรติบัตรและเข็มเชิดชูเกียรติเครื่องหมายสงครามหุ่นระเบิด กรมการทหารช่าง กองทัพบก พ.ศ. 2548
8. เกียรติบัตรและเครื่องหมายอภิรักษ์นาวิ กองทัพเรือ กองบัญชาการทหารสูงสุด พ.ศ. 2549
9. ทหารผ่านศึก (นอกประจำการ) องค์การสงเคราะห์ทหารผ่านศึก

กิจกรรมสาธารณะประโยชน์

1. ที่ปรึกษาชมรมแจ้งข่าวอาชญากรรม สถานีตำรวจภูธรตำบลแสนสุข อำเภอเมือง จังหวัดชลบุรี
2. ชมรมวิทยุชาติ CB.245 ประเทศไทย สัญญาณเรียกขาน CM777
3. สมาชิก INTERNET POLICE สำนักงานตำรวจแห่งชาติ
4. สมาชิกแจ้งข่าวอาชญากรรม สถานีตำรวจภูธรตำบลแสนสุข จังหวัดชลบุรี
5. สมาชิกแจ้งข่าวอาชญากรรม กองบัญชาการตำรวจนครบาล
6. สมาชิกสมาคมภูมิศาสตร์แห่งประเทศไทย
7. สมาชิกสมาคมการแผนที่แห่งประเทศไทย
8. สมาชิกกองปราบอาสา กอง 2 กองปราบปราม สำนักงานตำรวจแห่งชาติ
9. สมาชิกสมาคมสำรวจข้อมูลระยะไกลและสารสนเทศภูมิศาสตร์

วิชาที่ทำการสอน

1. การอ่านที่และแปลภาพถ่ายทางอากาศ Map and Arial Photo Interpretation

2. การสำรวจรังวัดภูมิประเทศ/การสำรวจรังวัดพื้นราบ Topographic Survey / Plane Survey
3. การจัดทำแผนที่หุ่นจำลองภูมิประเทศแบบสามมิติ Three Dimension Mapping
4. การจัดทำแผนที่ Cartography
5. โฟโตแกรมเมตรี Photogrammetry
6. ภัยพิบัติ Natural Hazards
7. เทคนิคการทำแผนที่การใช้ที่ดิน Land Use Mapping Techniques
8. ระเบียบวิธีวิจัย Research Methodology
9. กลยุทธ์การวางแผนพื้นที่ท้องถิ่นเชิงบูรณาการ Strategic Planning for Integrated Spatial Development

ผลงานการสร้างความเข้มแข็งการให้บริการวิชาการ โดยการสร้างเครือข่ายความร่วมมือทางวิชาการทั้งภายในและภายนอกมหาวิทยาลัย

1. การพัฒนาด้านการสร้างเครือข่ายบริการวิชาการในสถาบันอุดมศึกษาทั่วประเทศ

1.1 จัดทำบันทึกข้อตกลงเบื้องต้น ความร่วมมือด้านการบริการวิชาการแก่ชุมชน ระหว่างเครือข่ายบริการวิชาการ สถาบันอุดมศึกษาไทย เมื่อวันที่ 20 มีนาคม พ.ศ. 2555 เพื่อสร้างและพัฒนาความร่วมมือด้านการบริการวิชาการ ด้านการวิจัย และที่ปรึกษา ในเชิงบูรณาการในเขตพื้นที่รับผิดชอบของเครือข่ายบริการวิชาการ สถาบันอุดมศึกษา ให้เกิดความความร่วมมือด้านการบริหารจัดการองค์การ ประกันคุณภาพการศึกษา และการควบคุมคุณภาพการบริการวิชาการให้เป็นไปในทิศทางเดียวกัน และเพื่อแลกเปลี่ยนองค์ความรู้ที่เป็นประโยชน์ต่อท้องถิ่น ประเทศชาติ และประชาคมกลุ่มอาเซียนและเป็นพื้นฐานข้อมูลความร่วมมือด้านการบริการวิชาการระดับชุมชน และองค์กร จำนวน 37 สถาบัน ทั่วประเทศ และมีการจัดกิจกรรมร่วมกันตลอดมา ในวันที่ 26 - 27 มีนาคม พ.ศ. 2557 ผู้ช่วยศาสตราจารย์ ดร.เกรียงศักดิ์ พรหมณพันธุ์ ได้รับการคัดเลือกให้เป็น ผู้รักษาการประธานเครือข่ายบริการวิชาการ สถาบันอุดมศึกษาไทย และเป็นหัวหน้าคณะทำงานบริหารเครือข่ายบริการวิชาการสถาบันอุดมศึกษาไทย ระดับภูมิภาคตะวันออก และมีบทบาทให้การผลักดันให้เกิดการสร้างเครือข่ายและมีการดำเนินกิจกรรมบริการวิชาการขึ้นอย่างแท้จริง

2. การพัฒนาด้านการสร้างเครือข่ายบริการวิชาการภายในมหาวิทยาลัยบูรพา

2.1 เสนอให้มีคณะกรรมการบริการวิชาการมหาวิทยาลัย เพื่อรับผิดชอบในการกำหนดแนวทางการให้บริการวิชาการของมหาวิทยาลัย ร่วมพัฒนาความรู้เพื่อให้เกิดการแลกเปลี่ยนเรียนรู้ทางวิชาการอย่างกว้างขวางก่อให้เกิดประสิทธิภาพและความเข้มแข็งให้กับมหาวิทยาลัย เพิ่มประสิทธิภาพการให้บริการวิชาการยังประโยชน์สูงสุด สร้างความเข้มแข็งแก่สังคม ชุมชน และประเทศชาติ และกระตุ้นให้มีการสร้างเครือข่ายความร่วมมือด้านการให้บริการวิชาการ ระหว่างส่วนงานภายในมหาวิทยาลัย

2.2 มีการลงนามความร่วมมือด้านบริการวิชาการกับส่วนงานภายในมหาวิทยาลัย ดังนี้

- คณะสาธารณสุขศาสตร์ เมื่อวันที่ 23 กรกฎาคม พ.ศ. 2555
- วิทยาลัยการบริหารรัฐกิจ เมื่อวันที่ 26 พฤศจิกายน พ.ศ. 2555
- คณะวิทยาศาสตร์การกีฬา เมื่อวันที่ 19 มีนาคม พ.ศ. 2557
- คณะวิทยาศาสตร์ เมื่อวันที่ 4 มิถุนายน พ.ศ. 2558

ด้านการบริหารจัดการและพัฒนาองค์กร

1. พัฒนาระบบการทำงานภายในสำนักบริการวิชาการ

1.1 ระบบการพัฒนาด้านเทคโนโลยีสารสนเทศ โดยให้พัฒนาเว็บไซต์ของสำนักบริการวิชาการให้เป็นจุดศูนย์กลางในการเชื่อมโยงข้อมูลข่าวสารต่าง ๆ เพื่อบริการแก่ประชาชน ได้แก่ ระบบสมัครอบรมออนไลน์ การบริการข้อมูลข่าวสารด้านบริการวิชาการและบริการงานวิจัย การเชื่อมโยงและเผยแพร่แหล่งศูนย์ข้อมูลภัยพิบัติ การเผยแพร่ข้อมูลโครงการจัดทำแผนจำลองผลกระทบจากภัยพิบัติทางธรรมชาติต่ออุตสาหกรรมท่องเที่ยวในประเทศ

1.2 จัดทำคู่มือการปฏิบัติงานของตำแหน่งต่าง ๆ ภายในสำนักงานผู้อำนวยการ เพื่อใช้เป็นแนวปฏิบัติการและสร้างความชัดเจนในการทำงานของบุคลากรที่รับผิดชอบและผู้มาใช้บริการ

1.3 การพัฒนาระบบสารสนเทศเพื่อการบริหาร เพื่อช่วยสนับสนุนการปฏิบัติงานให้เกิดประสิทธิภาพ ลดปัญหาการใช้ทรัพยากรร่วมกัน รวมถึงสามารถบริหารเวลาในการปฏิบัติงานให้ดียิ่งขึ้น อาทิ

- ปฏิทินภารกิจผู้บริหาร
- ปฏิทินการขอใช้ห้องประชุม
- ปฏิทินการใช้รถยนต์
- ปฏิทินต่างๆ ของสำนักบริการวิชาการ
- ข้อมูลการลาออนไลน์
- ข้อมูลการจัดการองค์ความรู้ สำนักบริการวิชาการ หรือ KM

1.4 นำกระบวนการ การประกันคุณภาพการศึกษาภายใน เข้าสู่ระบบการบริหารจัดการของสำนักบริการวิชาการ โดยเน้นวิธีการทำงานอย่างมีคุณภาพผ่านกระบวนการวงจรคุณภาพ PDCA

1.5 เน้นการบริหารจัดการแบบมีส่วนร่วม

- บริหารจัดการโครงการ/กิจกรรมภายในสำนักบริการวิชาการ ในรูปแบบคณะกรรมการบริหารโครงการ
- คณะกรรมการประจำสำนักบริการวิชาการ ประเภทผู้ทรงคุณวุฒิภายนอกเข้าร่วม ตัดสินใจในการบริหารจัดการสำนักบริการวิชาการ
- เชิญผู้ทรงคุณวุฒิภายนอกมาเป็นที่ปรึกษาคณะกรรมการบริหาร เพื่อให้คำแนะนำให้ข้อเสนอแนะในการบริหารจัดการของสำนักบริการวิชาการ
- จัดกิจกรรมผู้บริหารพบบุคลากร โดยผู้บริหารมีการถ่ายทอดนโยบายของมหาวิทยาลัย และสำนักบริการวิชาการ รวมถึงแนวทางในการดำเนินงานต่าง ๆ ให้แก่บุคลากรรับทราบ อีกทั้งยังเปิดโอกาสให้บุคลากรได้แลกเปลี่ยนเรียนรู้ เสนอแนะแนวทางในการบริหารจัดการสำนักบริการวิชาการได้อย่างเสมอภาค

2. การพัฒนาด้านอาคารสถานที่และวัสดุอุปกรณ์

2.1 การปรับปรุงภูมิทัศน์ภายในและภายนอกสำนักบริการวิชาการ เพื่อให้สำนักบริการวิชาการ มีความสวยงาม อำนวยความสะดวก สร้างบรรยากาศและความสุข แก่บุคลากรและผู้ใช้บริการ อาทิ

- ทำบ่อน้ำเลี้ยงปลาและมีระบบน้ำไหลเวียน ปลุกบัว เพื่อให้ภูมิทัศน์ของสำนักบริการ วิชาการมีทำเลที่ตั้งที่มีความร่มรื่น
- ปลูกต้นไม้ (ชาติดี) เป็นรั้วล้อมรอบบริเวณอาคารสำนักบริการวิชาการ เพื่อให้สำนัก บริการวิชาการมีรั้วรอบขอบชิดเป็นสัดส่วน
- ทำซุ้มที่นั่งไว้บริการให้บุคลากร นิสิต ผู้เข้ารับการอบรม และประชาชนที่เข้ามาติดต่อ งานของสำนักบริการวิชาการ ได้นั่งพักผ่อน
- ย้ายโรงจอดรถยนต์หลังเก่า มาตั้งอยู่บริเวณด้านข้างอาคาร เพื่อให้ภูมิทัศน์บริเวณ ด้านหน้าอาคารบริการดูสวยงาม และสร้างโรงจอดรถยนต์ ที่จอดรถมอเตอร์ไซค์เพิ่มสำหรับบุคลากร
- การทาสีภายในและภายนอกอาคารเพื่อให้ดูใหม่ สวยงาม
- ติดตั้งเครื่องปรับอากาศภายในห้องรับประทานอาหาร เพื่อสร้างบรรยากาศและความสุข ให้แก่บุคลากร
- มีการปรับห้องทำงานให้บุคลากรภายใน โดยการติดตั้งฉากกั้นให้เป็นสัดส่วน เพื่อการ ทำงานของบุคลากรที่มีประสิทธิภาพยิ่งขึ้น

2.2 ดำเนินการแก้ไขปัญหาน้ำท่วมอาคารสำนักบริการวิชาการ ซึ่งเป็นปัญหาต่อเนื่องตั้งแต่ปี พ.ศ. 2554

- การทำท่อระบายน้ำด้านหน้าอาคาร ต่อเชื่อมไปยังท่อน้ำของมหาวิทยาลัยบูรพา เพื่อป้องกันน้ำท่วมบริเวณด้านหน้าอาคารบริการวิชาการ
- มีการปรับปรุงพื้นที่ยกระดับ และปรับปรุงท่อน้ำภายในอาคารใหม่ทั้งหมด เพื่อป้องกันน้ำไหลเข้าภายในอาคาร
- มีการซ่อมแซมหลังคาของอาคารและต่อเติมรางน้ำ เชื่อมต่อเข้ากับท่อน้ำมหาวิทยาลัย เพื่อป้องกันน้ำไหลเข้าอาคาร
- มีการปรับพื้นทางเดินตัวหนอนให้อยู่ในระดับเดียวกันกับพื้นภายในอาคาร

2.3 ปรับปรุงระบบรักษาความปลอดภัย

- มีการปรับปรุงระบบการรักษาความปลอดภัยรอบอาคาร โดยการติดตั้งกล้องวงจรปิดเพิ่มอีกจำนวน 6 จุดจากเดิมมีอยู่เพียง 11 จุด เพื่อให้ครอบคลุมความปลอดภัยทุกพื้นที่ของตัวอาคาร

3. การพัฒนาด้านทรัพยากรบุคคล

3.1 มีการจัดตั้งงบประมาณเพื่อสนับสนุนการพัฒนาศักยภาพบุคลากรตามสาขาเฉพาะตำแหน่งตามแผนพัฒนาบุคลากรประจำปี และบุคลากรได้รับการพัฒนาร้อยละ 100 ของบุคลากรทุกปี

3.2 สนับสนุนให้บุคลากรมีความก้าวหน้าในสายอาชีพ โดยตรวจสอบรายชื่อบุคลากรที่มีคุณสมบัติพร้อมที่เลื่อนตำแหน่งทางวิชาการได้ เพื่อศึกษาแนวทางในการดำเนินการต่อไป โดยมีการจัดตั้งงบประมาณรายจ่ายจากเงินรายได้มหาวิทยาลัย กองทุนเพื่อการวิจัย งบเงินอุดหนุน เงินอุดหนุนทุนการวิจัย เพื่อสนับสนุนการทำวิจัยแก่บุคลากรและสามารถนำผลงานวิจัยมาประกอบการขอเลื่อนตำแหน่งทางวิชาการใน 4 ปีที่ผ่านมา มีบุคลากรได้รับการเลื่อนตำแหน่งทางวิชาการ 1 คน

3.3 สนับสนุนให้ผู้ได้รับการพัฒนามาถ่ายทอดความรู้ให้กับผู้บริหารและบุคลากรเพื่อเป็นการแลกเปลี่ยนเรียนรู้

4. พัฒนาระบบการบริหารการเงิน การคลัง และการจัดหารายได้

4.1 การเข้าหาแหล่งทุนสนับสนุนเพิ่มเติม ใน 4 ปีที่ผ่านมา สำนักบริการวิชาการมีแหล่งทุนเพิ่มจากเดิม จำนวน 44 แหล่ง วงเงิน 193,590,191.50 บาท (หนึ่งร้อยเก้าสิบล้านห้าแสนเก้าหมื่นหนึ่งร้อยเก้าสิบเอ็ดบาทห้าสิบบาท) ในการนี้ตั้งแต่เดือนมิถุนายน พ.ศ. 2555 – เดือนตุลาคม พ.ศ. 2558 มียอดรายรับจากการบริหารงานของผู้ช่วยศาสตราจารย์ ดร.เกรียงศักดิ์ พรหมณพันธุ์ จำนวน 453,664,200.17 บาท (สี่ร้อยห้าสิบล้านหกแสนหกหมื่นสี่พันสองร้อยบาทสิบเจ็ดสตางค์)

4.2 การบริหารงบประมาณในโครงการอย่างคุ้มค่าคุ้มทุน ทำให้มีเงินเหลือจ่ายจากการบริหารโครงการเข้าเป็นเงินรายได้สำนักบริการวิชาการ จำนวน 42,411,863.62 บาท (สี่สิบล้านสี่แสนหนึ่งหมื่นหนึ่งพันแปดร้อยหกสิบบาทหกสิบสองสตางค์)

4.3 มีนโยบายจัดประชุมแบบ E-meeting เพื่อสนองนโยบายการประหยัดกระดาษของมหาวิทยาลัยบูรพา โดยเริ่มจากที่ประชุมคณะกรรมการบริหารสำนักบริการวิชาการ ซึ่งสามารถลดงบประมาณในการถ่ายเอกสารวาระการประชุมลงได้

4.4 มีการกำหนดนโยบายเร่งรัดให้ผู้รับผิดชอบโครงการบริการวิชาการส่งรายงานผลการดำเนินงานโครงการบริการวิชาการให้ทันกำหนด ตามระเบียบมหาวิทยาลัยบูรพา

4.5 มีการวิเคราะห์หาจุดคุ้มทุนในการจัดโครงการบริการวิชาการของแต่ละโครงการ เพื่อเป็นข้อมูลในการตัดสินใจดำเนินการจัดโครงการของหัวหน้าโครงการและผู้บริหาร

4.6 มีการจัดเก็บข้อมูลรายงานผล และหลักฐานการจ่ายเงินโครงการบริการวิชาการ ในระบบอิเล็กทรอนิกส์ เพื่ออำนวยความสะดวกในกรณีที่เอกสารสูญหายในขั้นตอนนำส่งกองคลังและทรัพย์สิน

4.7 มีการจัดประชุมเพื่อแลกเปลี่ยนเรียนรู้งานด้านการเงิน บัญชี และพัสดุ ระหว่างเจ้าหน้าที่งานคลัง กับบุคลากรหน่วยอื่น ๆ เกี่ยวกับปัญหาและอุปสรรคที่เกิดขึ้นจากการปฏิบัติงานในปีที่ผ่านมา เพื่อหาแนวทางปรับปรุง แก้ไขให้การปฏิบัติงานด้านการเงิน บัญชี และพัสดุ เป็นไปตามระเบียบมหาวิทยาลัยบูรพา และมีแนวปฏิบัติในแนวทางเดียวกัน

รับผิดชอบดำเนินงานในนามมหาวิทยาลัย

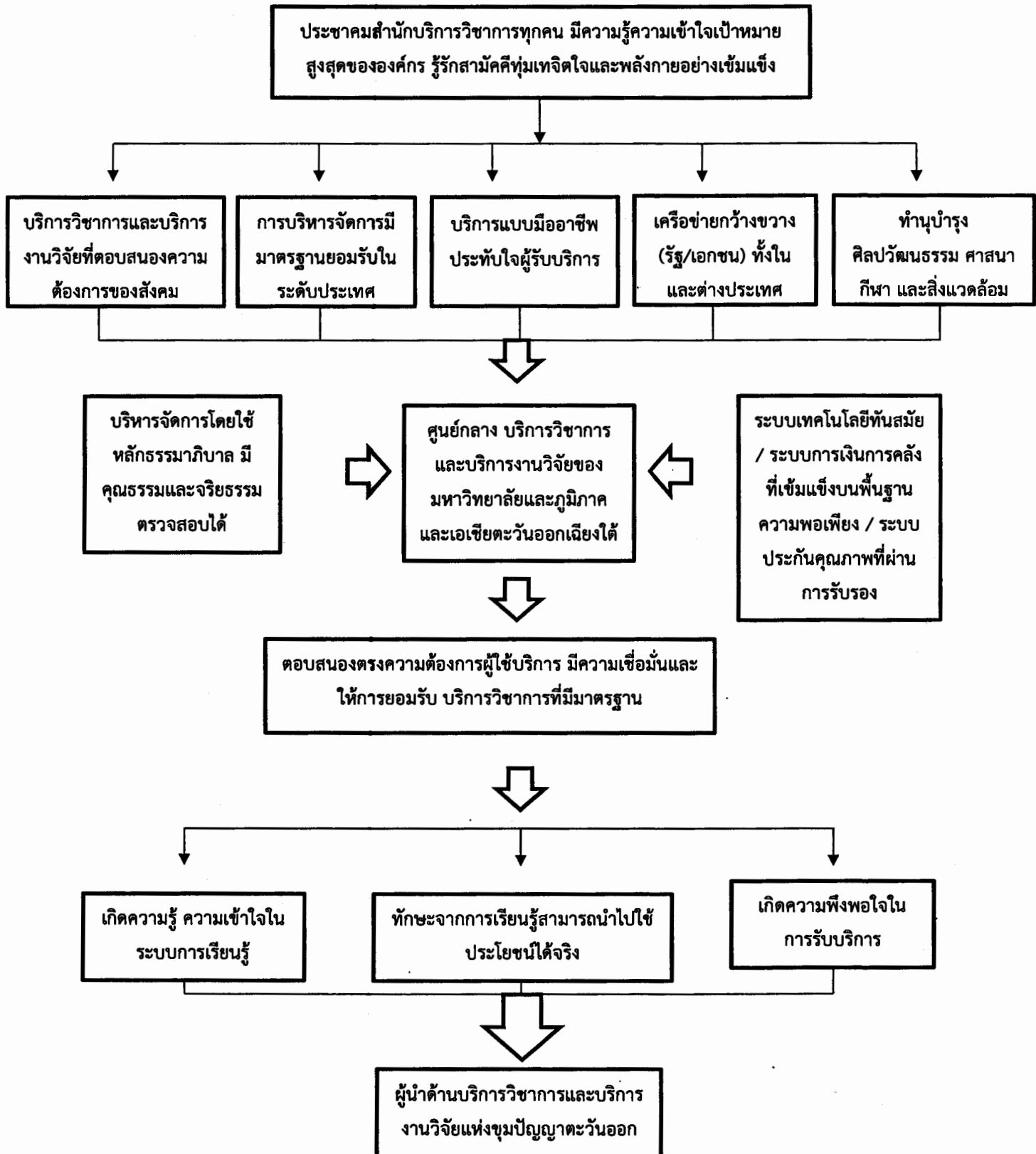
1. พิจารณาโครงการบริการวิชาการประเภทหารายได้ ให้แก่ทุกส่วนงานก่อนนำเสนอให้อธิการบดีหรือผู้ที่ได้รับมอบอำนาจอนุมัติโครงการ พร้อมทั้งรวบรวมเก็บไว้เป็นหลักฐาน

2. การดำเนินงานจดทะเบียนที่ปรึกษาไทยของส่วนงานภายในมหาวิทยาลัยบูรพา ในนามมหาวิทยาลัยบูรพา หมายเลขที่ปรึกษา 1065 โดยดำเนินการเพิ่มสาขา และยุบรวมผลงานของส่วนงานภายในมหาวิทยาลัยบูรพาให้เหลือเพียงในนามมหาวิทยาลัยบูรพา

3. ได้รับแต่งตั้งให้เป็นประธานกรรมการบริการวิชาการมหาวิทยาลัยบูรพา ร่วมกำหนดแนวทางการให้บริการวิชาการในมหาวิทยาลัยบูรพา ร่วมจัดทำแผนบริการวิชาการของมหาวิทยาลัยบูรพา พร้อมทั้งกำกับติดตามให้มีการดำเนินการเป็นไปตามแผน จากผลการดำเนินการดังกล่าว ทำให้มหาวิทยาลัยบูรพา ได้รับการตรวจประเมินคุณภาพการศึกษาภายใน ประจำปีการศึกษา 2557 องค์ประกอบที่ 3 การบริการวิชาการ ผลการประเมินอยู่ในระดับ ดีมาก ได้คะแนน 5

กรอบแนวความคิด

ในการพัฒนา สำนักงานบริการวิชาการ



วิสัยทัศน์ (Vision)

ผู้นำบริการวิชาการและบริการงานวิจัยแห่งชุมชนปัญญาตะวันออก

ยุทธศาสตร์ (Strategic)

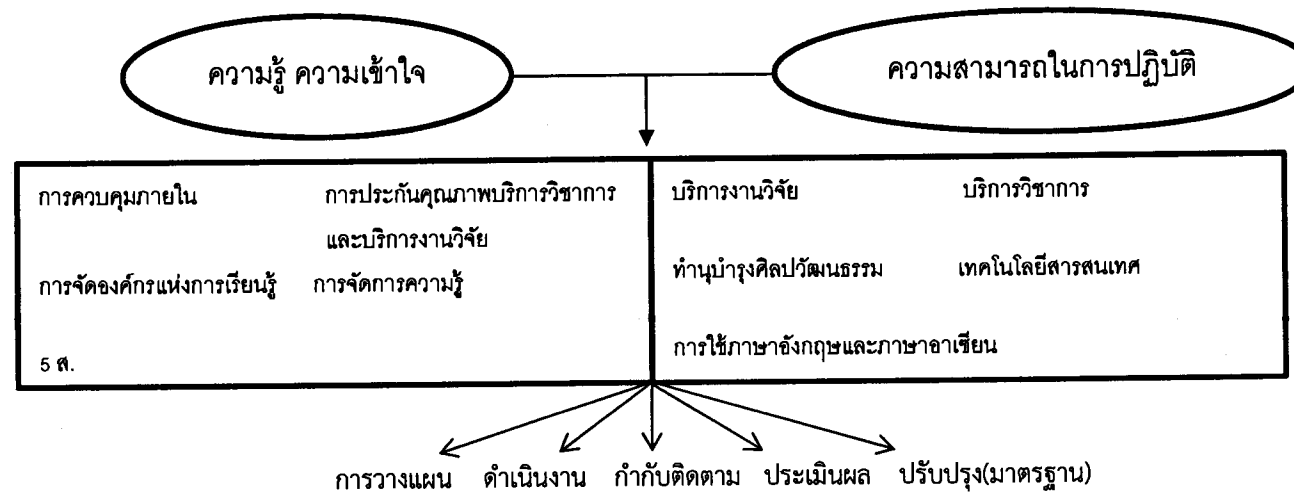
1. การเพิ่มศักยภาพผู้รับบริการ
2. การพัฒนาคุณภาพบริการวิชาการและบริการงานวิจัย
3. การพัฒนาศักยภาพของบุคลากร
4. การมีส่วนร่วมและการรับผิดชอบต่อสังคม
5. การพัฒนาประสิทธิภาพการบริหารจัดการภายใน

ภายใต้สมรรถนะหลักในการประเมินพฤติกรรมการทำงาน

1. การมุ่งผลสัมฤทธิ์ (Achievement Orientation – ACH)
2. การสั่งสมความเชี่ยวชาญในงานอาชีพ (Expertise – EXP)
3. จริยธรรม (Integrity – ING)
4. ความร่วมแรงร่วมใจ (Teamwork – TW)
5. บริการที่ดี (Service Mind – SERV)

1. การมุ่งผลสัมฤทธิ์ (Achievement Orientation - ACH)

ขอบเขตพฤติกรรม



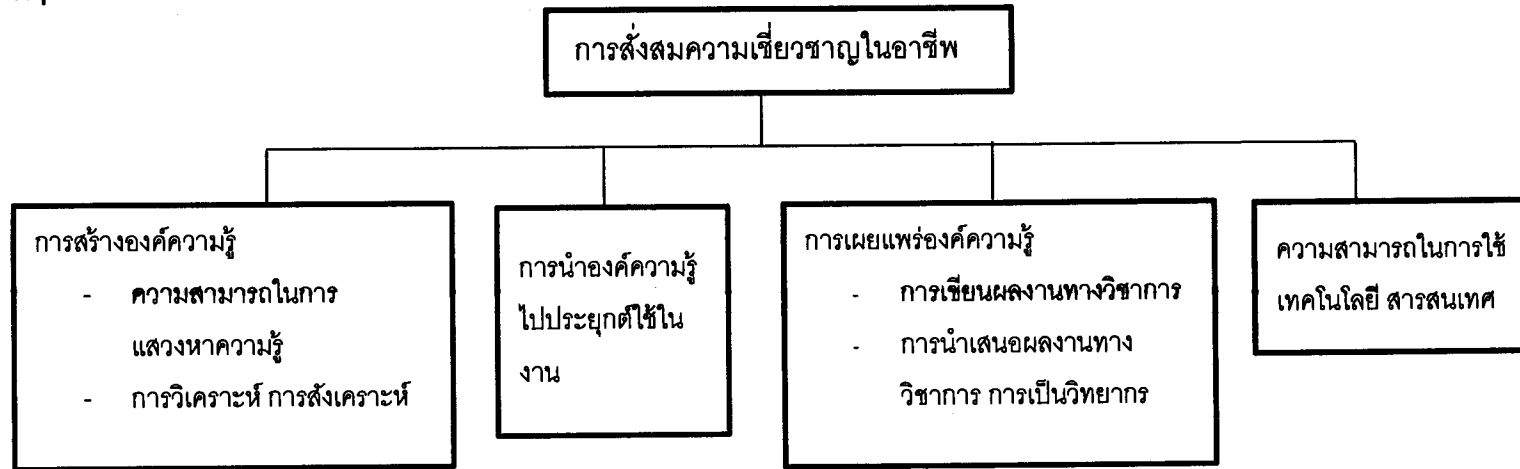
กระบวนการ

การกำหนดแผนเชิงรุก เปลี่ยนนโยบายเป็นยุทธศาสตร์และแผนแม่บท วางระบบการติดตามประเมินการทำงาน สามารถตัดสินใจได้ แม้จะมีความเสี่ยงเพื่อให้องค์กรบรรลุเป้าหมาย

1. ร่วมการจัดทำแผนงานประจำ และ / หรือ แผนกลยุทธ์ขององค์กรได้อย่างมีคุณค่า และมีประสิทธิภาพ
2. พัฒนาแผนแม่บทของหน่วยงานเพื่อสนองนโยบาย / เป้าหมายขององค์กรได้อย่างเหมาะสม จัดระบบข้อมูลข่าวสารเชิงบริหารที่มีประสิทธิภาพ
3. ตัดสินใจปฏิบัติหน้าที่ที่ได้รับมอบหมายโดยมีการประเมินผลได้ผลเสียของการดำเนินการอย่างชัดเจน และดำเนินการเพื่อให้เกิดประโยชน์สูงสุดต่อผู้มีส่วนได้ส่วนเสีย (Stake Holder)
4. บริหารจัดการและทุ่มเทเวลา ตลอดจนทรัพยากรในการปฏิบัติงานเพื่อให้เกิดคุณภาพที่ยั่งยืน

2. การสั่งสมความเชี่ยวชาญในงานอาชีพ (Expertise – EXP)

ขอบเขตพฤติกรรม



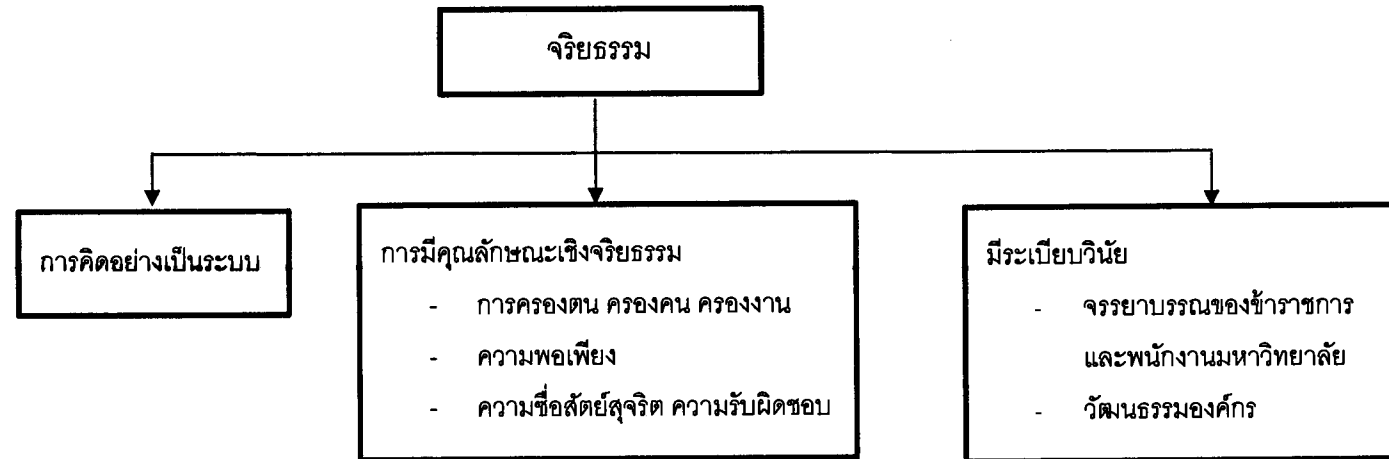
กระบวนการ

สนับสนุนการทำงานของคนในองค์กรที่เน้นความเชี่ยวชาญในวิทยาการด้านต่างๆ

1. สนับสนุนให้เกิดบรรยากาศแห่งการพัฒนาความเชี่ยวชาญในองค์กร ด้วยการจัดสรรทรัพยากร เครื่องมือ อุปกรณ์ที่เอื้อต่อการพัฒนา
2. ให้การสนับสนุน ชมเชย เมื่อมีผู้แสดงออกถึงความตั้งใจที่จะพัฒนาความเชี่ยวชาญในงาน
3. มีวิสัยทัศน์ในการเล็งเห็นประโยชน์ของเทคโนโลยี องค์ความรู้ หรือวิทยาการใหม่ๆ ต่อการปฏิบัติงานที่ได้รับมอบหมายในอนาคตและสนับสนุนส่งเสริมให้มีการนำมาประยุกต์ใช้ในหน่วยงานอย่างต่อเนื่อง

3. จริยธรรม (Integrity – ING)

ขอบเขตพฤติกรรม



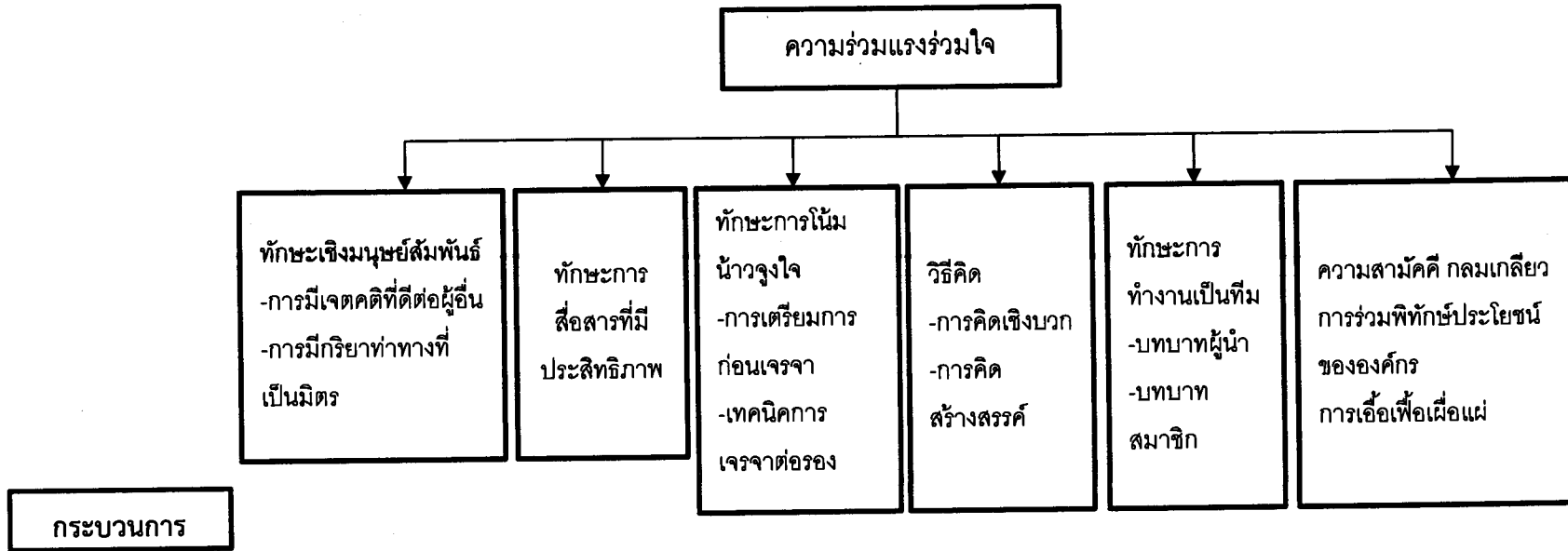
กระบวนการ

อุทิศตนเพื่อผดุงความยุติธรรม

ดำรงความถูกต้อง ยืนหยัดพิทักษ์ผลประโยชน์และชื่อเสียงของประเทศชาติแม้ในสถานการณ์ที่อาจเสี่ยงต่อความมั่นคงในตำแหน่งหน้าที่การงาน หรืออาจเสี่ยงภัยต่อชีวิต

4. ความร่วมแรงร่วมใจ (Teamwork - TW)

ขอบเขตพฤติกรรม

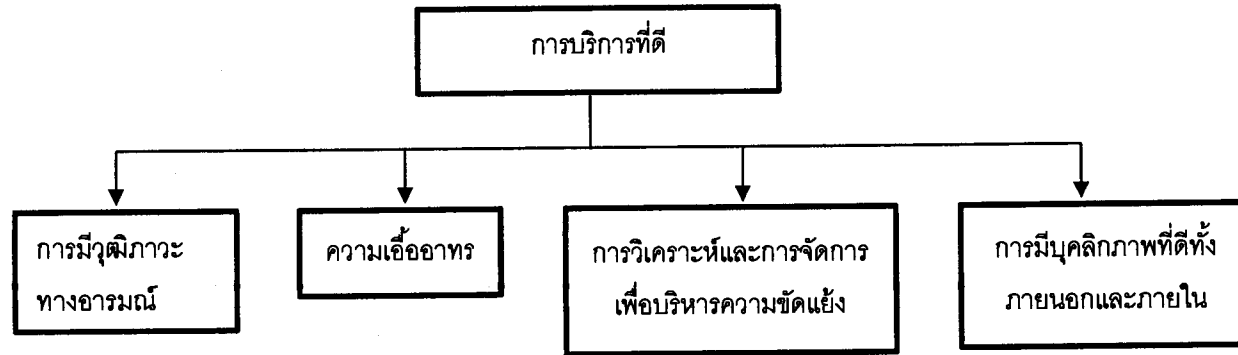


สามารถนำทีมให้ปฏิบัติการกิจให้ได้ผลสำเร็จ

1. มีการโน้มน้าวให้สมาชิกปฏิบัติการกิจให้ได้ผลสำเร็จ
2. ส่งเสริมความสามัคคีเป็นน้ำหนึ่งใจเดียวกันในทีม โดยไม่คำนึงความชอบหรือไม่ชอบส่วนตัว
3. ช่วยเหลือประสานรอยร้าวหรือคลี่คลายแก้ไขข้อขัดแย้งที่เกิดขึ้นในองค์กร
4. ประสานสัมพันธ์ ส่งเสริมขวัญกำลังใจของทีม และผู้เกี่ยวข้องเพื่อรวมพลังผลักดันการปฏิบัติการกิจใหญ่น้อยต่างๆ ให้บรรลุผล

5. บริการที่ดี (Service Mind - SERV)

ขอบเขตพฤติกรรม



ขอบเขตพฤติกรรม

กระบวนการ

สามารถให้บริการที่เป็นประโยชน์อย่างแท้จริงและยั่งยืนให้กับผู้รับบริการ

1. เล็งเห็นผลประโยชน์ที่เกิดขึ้นกับผู้รับบริการในระยะยาว และสามารถเปลี่ยนแปลงวิธีขั้นตอนการให้บริการเพื่อให้ผู้รับบริการได้ประโยชน์สูงสุด

2. ปฏิบัติตนเป็นที่ปรึกษาที่ผู้รับบริการไว้วางใจ ตลอดจนมีส่วนช่วยในการตัดสินใจของผู้รับบริการจนเป็นเอกลักษณ์เฉพาะตัว

3. สามารถให้ความเห็นส่วนตัวที่อาจแตกต่างไปจากวิธีการ หรือขั้นตอนที่ผู้รับบริการต้องการเพื่อให้สอดคล้องกับความจำเป็น ปัญหา โอกาส ฯลฯ เพื่อเป็นประโยชน์อย่างแท้จริงในระยะยาวแก่ผู้รับบริการ

แผนยุทธศาสตร์สำนักบริการวิชาการ ระยะ ๕ ปี (พ.ศ. ๒๕๕๙ – ๒๕๖๓)

วิสัยทัศน์ : ผู้นำบริการวิชาการและบริการงานวิจัยแห่งภูมิปัญญาตะวันออก

Academic and Research Services Leader for Wisdom of the East

พันธกิจ	ยุทธศาสตร์	ตัวชี้วัดเชิงยุทธศาสตร์	กลยุทธ์	ขอบเขตการดำเนินการ/เป้าหมาย
<p>๑. บริการวิชาการและบริการงานวิจัยอย่างเสมอภาคเท่าเทียม บนพื้นฐานของหลักคุณธรรม จริยธรรม และจรรยาบรรณวิชาชีพ</p> <p>๒. บริการวิชาการและบริการงานวิจัยจากองค์ความรู้ในศาสตร์แขนงต่างๆ ของส่วนงานภายในมหาวิทยาลัยบูรพา เพื่อพัฒนาศักยภาพแก่หน่วยงานภาครัฐและเอกชน ตลอดจนสังคมชุมชนอย่างมีประสิทธิภาพ</p> <p>๓. ส่งเสริมและสนับสนุนกิจกรรมทำนุบำรุงศิลปะและวัฒนธรรม ศาสนา และการกีฬา เพื่อพัฒนาสังคมชุมชนและสิ่งแวดล้อมอย่างต่อเนื่อง</p>	<p>๑. การเพิ่มศักยภาพผู้รับบริการ</p>	<p>๑. ร้อยละความพึงพอใจของผู้รับบริการ</p> <p>๒. ร้อยละความพึงพอใจของหน่วยงานที่รับบริการและผู้มีส่วนได้ส่วนเสีย</p> <p>๓. จำนวนผู้มาใช้บริการวิชาการสามารถนำไปประกอบอาชีพหรือประกอบธุรกิจที่สามารถสร้างรายได้ได้ด้วยตัวเอง</p> <p>๔. จำนวนผลงานวิจัยที่สามารถนำไปใช้ในการพัฒนาหรือปรับปรุงองค์กรหรือหน่วยงานผู้รับบริการ</p>	<p>๑.๑ การพัฒนากระบวนการคัดเลือกผู้รับบริการวิชาการที่เหมาะสมและสอดคล้องกับวัตถุประสงค์ของโครงการ</p>	<p>เน้นการสร้างและพัฒนามาตรฐาน รวมทั้งระบบและกลไกในการคัดเลือกผู้รับบริการวิชาการให้ได้มาตรฐาน เพื่อให้ได้ผู้รับบริการวิชาการที่มีศักยภาพทางด้านความรู้ และทัศนคติ</p>
			<p>๑.๒ การพัฒนาหลักสูตรฝึกอบรมให้สอดคล้องกับความต้องการของสังคมและชุมชน</p>	<p>เน้นการพัฒนาหลักสูตรให้ได้มาตรฐานตรงความต้องการของสังคมและสามารถรองรับการพัฒนาประเทศในยุคปัจจุบันและอนาคตได้อย่างมีประสิทธิภาพ</p>
			<p>๑.๓ การพัฒนาบริการงานวิจัยให้สอดคล้องกับความต้องการของสังคมและชุมชน</p>	<p>เน้นการพัฒนากระบวนการให้บริการงานวิจัยให้ได้มาตรฐานการวิจัยและเป็นไปตามความต้องการของสังคมและชุมชน สามารถรองรับการพัฒนาประเทศในยุคปัจจุบันและอนาคตได้อย่างมีประสิทธิภาพ</p>
			<p>๑.๔ พัฒนาระบบการนำความรู้และทักษะจากศาสตร์แขนงต่าง ๆ ของส่วนงานภายในมหาวิทยาลัยบูรพาสู่สังคมและชุมชน</p>	<p>เน้นการนำองค์ความรู้จากศาสตร์แขนงต่าง ๆ ของมหาวิทยาลัยบูรพาสู่สังคมและชุมชน</p>

พันธกิจ	ยุทธศาสตร์	ตัวชี้วัดเชิงยุทธศาสตร์	กลยุทธ์	ขอบเขตการดำเนินการ/เป้าหมาย
	๒. การพัฒนาคุณภาพบริการวิชาการและบริการงานวิจัย	<p>๑. ร้อยละความสำเร็จของการดำเนินงานตามแผนยุทธศาสตร์ด้าน การวิจัยและการบริการวิชาการทั้งใน และต่างประเทศ</p> <p>๒. จำนวนและสัดส่วนงานวิจัยพื้นฐาน (Basic Research) และงานวิจัย ประยุกต์ (Applied Research) ที่ ได้รับการตีพิมพ์เผยแพร่ในฐานข้อมูล ระดับชาติหรือระดับนานาชาติที่เป็นที่ ยอมรับ</p> <p>๓. จำนวนผลงานวิจัยหรือการบริการ ทางการที่อยู่ในรูปแบบของการบูรณาการองค์ความรู้จาก ศาสตร์สาขา ต่างๆ หรือศาสตร์เฉพาะ และได้รับ การนำไปใช้ประโยชน์ในการแก้ปัญหา ของประเทศหรือการพัฒนาสังคม ชุมชนหรือหน่วยงานต่างๆ ทั้งภาครัฐ และเอกชน</p>	<p>๒.๑ การส่งเสริมและ ผลักดันการดำเนินการ บริการวิชาการและบริการ งานวิจัยทั้งในและ ต่างประเทศ</p> <p>๒.๒ การสร้างและพัฒนา ระบบการบริการวิชาการ และบริการงานวิจัย</p> <p>๒.๓ การส่งเสริมและ ผลักดันผลงานวิจัย นวัตกรรม หรือผลงานใน รูปแบบอื่น ๆ ไปสู่การใช้ ประโยชน์</p>	<p>ขอบเขตและเป้าหมายการพัฒนาคุณภาพการวิจัย และการบริการวิชาการ ทั้งในและต่างประเทศให้ เป็นไปตามที่กำหนดไว้ในแผนยุทธศาสตร์ด้านการ วิจัยและการบริการวิชาการของสำนักบริการวิชาการ</p> <p>เน้นการสร้าง พัฒนาระบบและกลไกในการส่งเสริม สนับสนุนการพัฒนาคุณภาพงานวิจัยพื้นฐานและ งานวิจัยเชิงบูรณาการให้สามารถนำไปใช้ประโยชน์ ต่อชุมชน สังคม ภาครัฐกิจ และอุตสาหกรรม</p> <p>เน้นการส่งเสริมและผลักดันผลงานวิจัย นวัตกรรม หรือผลงานในรูปแบบอื่นๆ ไปสู่การใช้ประโยชน์จริง เพื่อการพัฒนาสังคมทุกภาคส่วน รวมทั้งการส่งเสริม และสนับสนุนให้เกิดการขอความคุ้มครองใน ทรัพย์สินทางปัญญาในรูปแบบต่างๆ และการพัฒนา ระบบและกลไกการบริหารจัดการทรัพย์สินทาง ปัญญาให้เกิดประโยชน์และเกิดมูลค่าต่อสังคม ชุมชน ภาครัฐกิจ และภาคอุตสาหกรรม</p>

พันธกิจ	ยุทธศาสตร์	ตัวชี้วัดเชิงยุทธศาสตร์	กลยุทธ์	ขอบเขตการดำเนินการ/เป้าหมาย
	<p>๓. การพัฒนา ศักยภาพของ บุคลากร</p>	<p>๑. ร้อยละความสำเร็จของการ ดำเนินงานตามแผนยุทธศาสตร์ด้าน การพัฒนาบุคลากร</p>	<p>๓.๑ การส่งเสริมและ ผลักดันการดำเนินการด้าน การพัฒนาบุคลากร</p>	<p>ขอบเขตและเป้าหมายการพัฒนา ศักยภาพของ บุคลากรเป็นไปตามที่กำหนดไว้ในยุทธศาสตร์การ พัฒนาบุคลากรของสำนักบริการวิชาการ</p>
		<p>๒. ทักษะทางด้านภาษาต่าง ประเทศของบุคลากรเป็นไปตามเกณฑ์ มาตรฐานที่กำหนด และมีความ เหมาะสมกับการใช้งานตามตำแหน่ง หน้าที่ และความรับผิดชอบ</p>	<p>๓.๒ การเสริมสร้าง วัฒนธรรมองค์การ</p>	<p>เน้นการเสริมสร้างวัฒนธรรมองค์การให้มีความ ชัดเจนและเข้มแข็ง รวมทั้งเน้นการเสริมสร้างความมี จิตสาธารณะ การทำงานเป็นหมู่คณะให้กับบุคลากร ทุกสายงานและทุกระดับ</p>
		<p>๓. ทักษะทางด้านเทคโนโลยี สารสนเทศของบุคลากรมีความ เหมาะสมกับการใช้งานตามตำแหน่ง หน้าที่ และความรับผิดชอบ</p>	<p>๓.๓ การสร้างระบบการสรรหา รักษาไว้ใช้งาน และ พัฒนา</p>	<p>เน้นการพัฒนากระบวนการบริหารและระบบการ พัฒนาทรัพยากรมนุษย์ให้เป็นไปอย่างมี ประสิทธิภาพ</p>
		<p>๔. ร้อยละความคิดเห็นของ บุคลากร ภายในสำนักบริการวิชาการต่อการ ทำงานเป็นหมู่คณะ และการมีส่วนร่วม ในการทำงานเชิงสร้างสรรค์</p>	<p>๓.๔ การส่งเสริมและ สนับสนุนการพัฒนาทักษะ ทางภาษาต่างประเทศ และ ทักษะทางด้านเทคโนโลยี สารสนเทศ</p>	<p>เน้นการพัฒนาทักษะทางภาษาต่างประเทศและ เทคโนโลยีสารสนเทศให้กับบุคลากรทุกสายงานและ ทุกระดับให้มีทักษะที่เหมาะสมกับการใช้งานรวมทั้ง การพัฒนาเกณฑ์มาตรฐานสำหรับการรับบุคลากร ใหม่เข้าปฏิบัติงานให้ได้บุคลากรที่มีศักยภาพสูง</p>
		<p>๕. ร้อยละของความพึงพอใจของ ผู้รับบริการวิชาการและบริการงานวิจัย</p>	<p>๓.๕ การกำหนดภาระงาน และตัวชี้วัดสำคัญ</p>	<p>เน้นการกำหนดภาระงานในด้านต่างๆ ของบุคลากร ให้มีความเหมาะสม เพื่อประโยชน์ต่อการสร้างและ พัฒนาคุณภาพด้านบริการงานวิจัย และการบริการ วิชาการให้เป็นไปอย่างมีประสิทธิภาพ รวมทั้งการ กำหนดตัวชี้วัดสำคัญ (Key Performance Indicators: KPIs) เพื่อใช้เป็นแนวทางในการกำกับ ติดตาม และประเมินผลการดำเนินงานของบุคลากร อย่างต่อเนื่อง</p>

พันธกิจ	ยุทธศาสตร์	ตัวชี้วัดเชิงยุทธศาสตร์	กลยุทธ์	ขอบเขตการดำเนินการ/เป้าหมาย
	<p>๔. การมีส่วนร่วมและการรับผิดชอบต่อสังคม</p>	<p>๑. จำนวนกิจกรรมที่ดำเนินการระหว่างสำนักบริการวิชาการกับสังคม ชุมชนหรือหน่วยงานภายนอกในการส่งเสริมและสนับสนุนกิจกรรมสาธารณะรูปแบบต่างๆ โดยครอบคลุมด้านการทำนุบำรุงศิลปะ วัฒนธรรม ศาสนา และการกีฬา</p> <p>๒. ความคิดเห็นของบุคคลภายนอกมหาวิทยาลัยต่อการแสดงบทบาทนำในการส่งเสริมการทำนุบำรุงศิลปะ วัฒนธรรม ศาสนา และการกีฬา</p> <p>๓. ความพึงพอใจของบุคลากรต่อสภาพแวดล้อม สิ่งอำนวยความสะดวกภายในสำนักบริการวิชาการและความคิดเห็นต่อการสร้างบรรยากาศการเรียนรู้</p>	<p>๔.๑ การพัฒนาสำนักบริการวิชาการไปสู่การเป็น Green University</p> <p>๔.๒ การส่งเสริมการบริการงานวิจัยหรือการบริการวิชาการเพื่อการอนุรักษ์และเผยแพร่ภูมิปัญญาท้องถิ่น</p>	<p>เน้นการปรับปรุงและพัฒนาสภาพแวดล้อมในด้านต่างๆ ให้เป็นไปตามองค์ประกอบสำคัญของการเป็น Green University ประกอบด้วย โครงสร้างพื้นฐาน สภาพแวดล้อม การใช้พลังงาน การจัดการของเสีย การจัดการน้ำ การขนส่งที่เป็นมิตรต่อสิ่งแวดล้อม และการส่งเสริมความรู้ความเข้าใจเกี่ยวกับการพัฒนาตามหลักการ Green University แก่บุคลากร รวมทั้งการเน้นการจัดสภาพแวดล้อมให้เหมาะสมกับการสร้างสุนทรียภาพและเอื้อประโยชน์ต่อการเสริมสร้างบรรยากาศแห่งการเรียนรู้</p> <p>เน้นการส่งเสริมการบริการงานวิจัยหรือการบริการวิชาการ โดยให้บุคลากร ได้ทำการศึกษาวิจัย โดยอาศัยองค์ความรู้ที่เป็นภูมิปัญญาท้องถิ่นเป็นพื้นฐาน เพื่อพัฒนาต่อยอดภูมิปัญญาท้องถิ่นให้เกิดประโยชน์ต่อการพัฒนาภาคส่วนต่างๆ ของสังคมและชุมชน</p>

พันธกิจ	ยุทธศาสตร์	ตัวชี้วัดเชิงยุทธศาสตร์	กลยุทธ์	ขอบเขตการดำเนินการ/เป้าหมาย
			๔.๓ การส่งเสริมกิจกรรมด้านการทำนุบำรุงศิลปะและวัฒนธรรม ศาสนา และการกีฬา	เน้นการส่งเสริมและสนับสนุนให้เกิดกิจกรรมความร่วมมือระหว่างสำนักบริการวิชาการกับสังคมชุมชนหรือหน่วยงานภายนอก ในรูปแบบต่างๆ โดยครอบคลุมทั้งทางด้านการทำนุบำรุงศิลปะและวัฒนธรรม ศาสนา และการส่งเสริมการกีฬา
			๔.๔ การส่งเสริมแนวคิดตามหลักเศรษฐกิจพอเพียง	เน้นการนำแนวความคิดหลักเศรษฐกิจพอเพียงไปเผยแพร่และผลักดันให้เกิดการนำไปใช้เป็นแนวทางในการดำเนินกิจกรรมต่างๆ ภายในสำนักบริการวิชาการ
	๕. การพัฒนาประสิทธิภาพการบริหารจัดการภายใน	ระดับความคิดเห็นหรือ ความพึงพอใจของบุคลากรต่อการบริหารจัดการภายในสำนักบริการวิชาการ	พัฒนาระบบบริหารจัดการตามเกณฑ์มาตรฐาน Thailand Quality Class	เน้นการปรับปรุงและพัฒนาประสิทธิภาพการดำเนินงานของสำนักบริการวิชาการให้เป็นไปตามเกณฑ์มาตรฐาน Thailand Quality Class ภายในปีงบประมาณ พ.ศ. ๒๕๖๓

แผนปฏิบัติการสำนักบริการวิชาการ ประจำปีงบประมาณ พ.ศ. ๒๕๕๙

ที่	แผนงาน/โครงการ/ กิจกรรม	วัตถุประสงค์	UPI ที่ สอดคล้อง	ยุทธศาสตร์/ กลยุทธ์ส่วน งาน	การวัด ความสำเร็จ/ เป้าหมาย	งบประมาณ	ผู้รับผิดชอบ	ระยะเวลา	หมายเหตุ
๑	การบริการงานวิจัย แก่องค์กรทั้งภาครัฐ และเอกชน	๑. เพื่อสนับสนุนการ บริการงานวิจัยให้แก่ ภาครัฐและภาคเอกชน อย่างมีประสิทธิภาพ ๒. เพื่อส่งเสริมและพัฒนา ให้เกิดการบูรณาการ งานวิจัยที่สามารถ ตอบสนองความต้องการ ของสังคมและชุมชน	UPI ๒.๑ - ๕	ยุทธศาสตร์ที่ ๑ /กลยุทธ์ ที่ ๓	จำนวนสัญญา จ้างที่ปรึกษา ๖ โครงการ/ปี	๓๐,๐๐๐,๐๐๐ บาท/ปี	ฝ่ายพัฒนา สังคมและ สิ่งแวดล้อม	ต.ค. ๕๘ - ก.ย. ๕๙	
๒	ส่งเสริมและพัฒนา เพื่อให้มีการตีพิมพ์ ผลงานการวิจัยและ การนำไปใช้ ประโยชน์	๑. เพื่อกำหนดจำนวน ผลงานการวิจัย และ แหล่งเป้าหมายในการ ตีพิมพ์ผลงานการวิจัย ๒. เพื่อศึกษาแนวทางและ หลักเกณฑ์ของแหล่ง ตีพิมพ์ผลงานการวิจัยตาม เป้าหมายที่กำหนด ๓. เพื่อส่งเสริมให้มีการ ตีพิมพ์ ผลงานการวิจัย และการนำผลงานการ วิจัยไปใช้ประโยชน์	UPI ๒.๑ -๑๐	ยุทธศาสตร์ที่ ๒ /กลยุทธ์ ที่ ๒	จำนวนการ ตีพิมพ์ผลงานการ วิจัย ๒ ชิ้นงาน/ปี	๔๐,๐๐๐ บาท/ ปี	ฝ่ายพัฒนา สังคมและ สิ่งแวดล้อม	ต.ค. ๕๘ - ก.ย. ๕๙	

ที่	แผนงาน/โครงการ/ กิจกรรม	วัตถุประสงค์	UPI ที่ สอดคล้อง	ยุทธศาสตร์/ กลยุทธ์ส่วน งาน	การวัด ความสำเร็จ/ เป้าหมาย	งบประมาณ	ผู้รับผิดชอบ	ระยะเวลา	หมายเหตุ
๓	แผนพัฒนาบุคลากร	๑. เพื่อพัฒนาบุคลากรให้ มีความรู้ ความสามารถในการ ดำเนินการกิจกรรมของ สำนักบริการวิชาการ ๒. เพื่อรองรับการ ให้บริการวิชาการในกลุ่ม ประเทศสมาชิกประชาคม อาเซียน	UPI ๓.๑ - ๖ และ ๓.๑ - ๘	ยุทธศาสตร์ ที่ ๓ / กลยุทธ์ ที่ ๓.๑ และ กลยุทธ์ที่ ๓.๔	ร้อยละของ บุคลากรที่ได้รับ การพัฒนา/ ร้อยละ ๖๐	๘๔๔,๕๐๐ บาท	กลุ่มงาน บริหารทั่วไป/ งานบุคคล	ต.ค. ๕๘ - ก.ย. ๕๙	
๔	การวิเคราะห์ ทบทวนอัตรากำลัง	เพื่อให้ได้อัตรากำลังที่ เหมาะสมกับภาระงาน ปัจจุบันและอนาคต	UPI ๓.๓ - ๓	ยุทธศาสตร์ที่ ๓ / กลยุทธ์ที่ ๓.๑ และกล ยุทธ์ที่ ๓.๔	ผลการวิเคราะห์ อัตรากำลัง/ปีละ ๑ ครั้ง	๑๐,๐๐๐ บาท	กลุ่มงานคลัง และแผน/ งานแผน	ต.ค. ๕๘ - ก.ย. ๕๙	
๕	การตรวจสอบน้ำใน บ่อปลาให้เป็นไป ตามมาตรฐานและ ยอมรับได้	เพื่อดูแลคุณภาพของน้ำ ในบ่อปลาให้ผ่าน มาตรฐานที่ยอมรับได้	UPI ๔.๑ - ๒	ยุทธศาสตร์ที่ ๔ / กลยุทธ์ ๔.๑	วัดค่า BOD /pH /เป้าหมาย ร้อย ละ ๑๐๐	๑๐,๐๐๐ บาท/ ปี	กลุ่มงาน อาคาร สถานที่และ ยานพาหนะ	ต.ค. ๕๘ - ก.ย. ๕๙	
๖	จัดเตรียมที่จอด รถจักรยานและตู้ เก็บของส่วนบุคคล	เพื่อส่งเสริมการใช้ จักรยาน	UPI ๔.๑ - ๓	ยุทธศาสตร์ที่ ๔ / กลยุทธ์ ๔.๑	มีที่จอด รถจักรยานและตู้ เก็บของส่วน บุคคล	๒๐,๐๐๐ บาท/ ปี	กลุ่มงาน อาคาร สถานที่และ ยานพาหนะ	ต.ค. ๕๘ - ก.ย. ๕๙	

ที่	แผนงาน/โครงการ/ กิจกรรม	วัตถุประสงค์	UPI ที่ สอดคล้อง	ยุทธศาสตร์/ กลยุทธ์ส่วน งาน	การวัด ความสำเร็จ/ เป้าหมาย	งบประมาณ	ผู้รับผิดชอบ	ระยะเวลา	หมายเหตุ
๗	โครงการเปลี่ยน หลอดไฟฟ้าเป็นแบบ LED /การทำ ระเบียบและดูแล เครื่องปรับอากาศ	เพื่อลดการใช้พลังงาน ไฟฟ้า	UPI ๔.๑ - ๔	ยุทธศาสตร์ที่ ๔ / กลยุทธ์ ๔.๑	ปริมาณการใช้ ไฟฟ้า/เปลี่ยน หลอดไฟฟ้าเป็น แบบ LED ร้อย ละ ๑๐๐	๓๐๐,๐๐๐ บาท/ปี	กลุ่มงาน อาคาร สถานที่และ ยานพาหนะ	ต.ค. ๕๘ - ก.ย. ๕๙	
๘	โครงการการ ปรับปรุงทางลาด และห้องน้ำสำหรับ คนทั้งมวล	เพื่ออำนวยความสะดวก และเป็นไปตาม มาตรฐานสากล	UPI ๔.๑ - ๕	ยุทธศาสตร์ที่ ๔ / กลยุทธ์ ๔.๑	๑. ทางลาด ๒. ห้องน้ำ สำหรับคนทั้งมวล ๒ อย่าง	๓๐,๐๐๐ บาท/ ปี	กลุ่มงาน อาคาร สถานที่และ ยานพาหนะ	ต.ค. ๕๘ - ก.ย. ๕๙	
๙	๙. โครงการบริการ วิชาการแก่สังคม และชุมชน ๙.๑ โครงการพัฒนา คุณภาพชีวิตของ ประชาชนในชุมชน เทศบาลเมืองแสน สุขและเทศบาลเมือง อ่างศิลา ๙.๒ โครงการ เผยแพร่วิชาการทาง วิทยุกระจายเสียง	๑. เพื่อให้สำนักบริการ วิชาการมีส่วนร่วมและ การรับผิดชอบต่อสังคม (USR) ๒. เพื่อให้สำนักบริการ วิชาการเป็นหน่วยงานที่มี ภาพลักษณ์เป็นที่ยอมรับ กับสาธารณะชน ๓. เพื่อส่งเสริมความ ร่วมมือกับส่วนงานต่าง ๆ ภายในมหาวิทยาลัยใน การบริการวิชาการแก่ สังคมและชุมชน	UPI ๔.๒-๑ /UPI ๔.๒-๓ /UPI ๔.๒-๔ /UPI ๔.๒-๖	ยุทธศาสตร์ที่ ๔ / กลยุทธ์ที่ ๔.๒	จำนวนโครงการ ที่จัด จำนวน ๒ โครงการ	๖๒๐,๐๐๐ บาท	สำนักงาน ผู้อำนวยการ ฝ่ายส่งเสริม และเผยแพร่ วิชาการ	ต.ค. ๕๘ - ก.ย. ๕๙	

ที่	แผนงาน/โครงการ/ กิจกรรม	วัตถุประสงค์	UPI ที่ สอดคล้อง	ยุทธศาสตร์/ กลยุทธ์ส่วนงาน	การวัด ความสำเร็จ/ เป้าหมาย	งบประมาณ	ผู้รับผิดชอบ	ระยะเวลา	หมายเหตุ
๑๐	โครงการสืบสาน ประเพณีก่อพระ ทรายวันไหลบาง แสน	๑. เพื่อสร้างความตระหนักถึง คุณค่าของการอนุรักษ์ ศิลปวัฒนธรรมประเพณี พื้นบ้านชุมชนบางแสน ๒. เพื่อให้บุคลากรประกอบ กิจกรรมการทำนุบำรุง ศิลปวัฒนธรรมร่วมกัน	UPI ๔.๓ - ๔	ยุทธศาสตร์ที่ ๔ / กลยุทธ์ที่ ๔.๓	จำนวนโครงการ ที่จัด/ ๑ โครงการ	๑๐๐,๐๐๐ บาท	สำนักงาน ผู้อำนวยการ	ต.ค. ๕๘ - ก.ย. ๕๙	
๑๑	การพัฒนาหลักสูตร การอบรมโดยนำ หลักเศรษฐกิจ พอเพียงไปบรรจุใน หลักสูตร	เพื่อส่งเสริมให้นำแนวคิดหลัก ปรัชญาเศรษฐกิจพอเพียงมาใช้ ในการพัฒนาหลักสูตรการ อบรม	UPI ๔.๔ - ๑	ยุทธศาสตร์ที่ ๔ / กลยุทธ์ที่ ๔.๔	จำนวนหลักสูตร ที่พัฒนา ๑ หลักสูตร	๒๐,๐๐๐ บาท/ปี	งานบุคคล/ ฝ่ายฝึกอบรม และที่ ปรึกษา/ฝ่าย พัฒนาสังคม และ สิ่งแวดล้อม	ต.ค. ๕๘ - ก.ย. ๕๙	
๑๒	พัฒนาบุคลากรเพื่อ เป็นผู้ประเมิน TQA	เพื่อพัฒนาบุคลากรเพื่อรองรับ การตรวจประเมิน TQA	UPI ๕.๑ - ๑	ยุทธศาสตร์ที่ ๕ / กลยุทธ์ที่ ๕.๑	ผู้ประเมิน / จำนวน ๑ คน	๔๐,๐๐๐ บาท/ หลักสูตร	งานบุคคล	ต.ค. ๕๘ - ก.ย. ๕๙	
๑๓	แต่งตั้ง คณะกรรมการ พัฒนาระบบบริหาร ให้ผ่านเกณฑ์ TQC	๑. เพื่อสร้างกลไกขับเคลื่อน การพัฒนาระบบบริหารให้ผ่าน เกณฑ์ TQC ๒. เพื่อกำกับติดตามการ ดำเนินงานให้เป็นไปตามเกณฑ์	UPI ๕.๑ - ๓	ยุทธศาสตร์ที่ ๕ / กลยุทธ์ที่ ๕.๑	แต่งตั้ง คณะกรรมการ / จำนวน ๑ ชุด	๑๐,๐๐๐ บาท/ หลักสูตร	คณะ กรรมการฯ	ต.ค. ๕๘ - ก.ย. ๕๙	

ที่	แผนงาน/โครงการ/ กิจกรรม	วัตถุประสงค์	UPI ที่ สอดคล้อง	ยุทธศาสตร์/ กลยุทธ์ส่วนงาน	การวัด ความสำเร็จ/ เป้าหมาย	งบประมาณ	ผู้รับผิดชอบ	ระยะเวลา	หมายเหตุ
๑๔	แผนการพัฒนา ระบบบริหาร	เพื่อเป็นแนวทางในการ ดำเนินการพัฒนาระบบบริหาร	UPI ๕.๑ - ๔	ยุทธศาสตร์ที่ ๕ / กลยุทธ์ที่ ๕.๑	๑. แผนงาน/ จำนวน ๑ แผนงาน ๒. ระดับ ความสำเร็จของ การพัฒนาระบบ บริหาร/ผ่าน เกณฑ์ TQA ใน ระดับ TQC	๕,๐๐๐ บาท/ปี	คณะ กรรมการฯ	ต.ค. ๕๘ - ก.ย. ๕๙	
๑๕	การขับเคลื่อนระบบ การบริหาร TQA ใน ระดับ TQC เข้าสู่ การบริหารจัดการ สำนักบริการวิชาการ	๑. เพื่อสร้างความรู้ความเข้าใจ เรื่อง TQA ในระดับ TQC แก่ บุคลากร ๒. บุคลากรสามารถนำความรู้ มาประยุกต์ใช้ในการบริหาร จัดการทุกระบบ และทุกระดับ	UPI ๕.๑ - ๖ และ UPI ๕.๑ - ๗	ยุทธศาสตร์ที่ ๕ / กลยุทธ์ที่ ๕.๑	๑. ร้อยละของ บุคลากรที่เข้า ร่วมกิจกรรม / ร้อยละ ๑๐๐ ๒. ระดับ ความสำเร็จของ การพัฒนาระบบ บริหารให้ผ่าน เกณฑ์ TQA ใน ระดับ TQC ใน ระดับ ๑	๑๐,๐๐๐ บาท/ปี	งานประกัน คุณภาพ การศึกษา	ต.ค. ๕๘ - ก.ย. ๕๙	