

## แบบประวัติส่วนตัวและผลงานผู้สนใจเข้ารับการศึกษาต่อระดับคณะดนตรีและการแสดง

### ประวัติย่อ

สัณห์ไชญ์ เอื้อศิลป์ นักร้องเพลงไทย โปรติวเซอร์ และผู้กำกับการแสดง ปัจจุบันเป็นอาจารย์ประจำ สาขาศิลปะการแสดง คณะดนตรีและการแสดง มหาวิทยาลัยบูรพา จบการศึกษาจากคณะศิลปกรรมศาสตร์ มหาวิทยาลัยศรีนครินทรวิโรฒ วิชาเอกขับร้องเพลงไทย ในขณะที่เรียนชั้นปีที่ ๓ จึงสนใจสมัครคัดเลือกเป็นนักแสดงของ คณะละครมรดกใหม่ และได้รับคัดเลือกจึงเริ่มศึกษาการละครจาก ครูช่าง อาจารย์ชนประคัลภ์ จันทร์เรือง นับตั้งแต่นั้นมา และได้เข้าทำงานประจำกับคณะละครมรดกใหม่ พ.ศ.๒๕๔๑ ได้เข้าศึกษาต่อปริญญาโท วิชาเอกมานุษยวิทยาควิทยา

สัณห์ไชญ์ เอื้อศิลป์ มีความสนใจด้านการสร้างสรรค์งานศิลปะการแสดงร่วมสมัยจากขนบนิยม เริ่มศึกษาและฝึกฝนการกำกับแสดงจาก พิเชษฐ กลั่นชื่น ในพิธีเปิดและปิดการแข่งขันกีฬาเอเชียนเกมส์ ครั้งที่ ๑๓ ต่อจากนั้นได้มีโอกาสทำงานร่วมกับนักประพันธ์ดนตรีที่มีชื่อเสียงคือ สินนภา สารสาส จึงมีโอกาสได้รับคัดเลือกขับร้องเพลงประกอบการแสดงในพิธีปิดการแสดงชุด “พระมหาชนก” ได้ทำงานร่วมกับผู้กำกับการแสดงและผู้ประพันธ์ดนตรีที่มีชื่อเสียงในประเทศไทยหลายท่านเช่น ครูแอ่ว ร.ศ.อรชума ยุทธวงศ์, ครูอุ้ย ศ. พรรรัตน์ ดำรุง, จิตรพรรณ อังศวานนท์, และ ครูหนิง ผศ. พันพิสา ฐูปเทียน ทั้งงานการแสดง การวิจัย การนำเสนองานวิชาการทั้งในประเทศและต่างประเทศมากมาย นอกจากนั้นยังมีผลงานทั้งการอำนวยการแสดง นักแสดง และผู้กำกับการแสดง เช่น ผลงานการแสดงละครเวทีเรื่อง ฉุยฉายเส่นหา , ชิงนาง, MAD ผลงานการกำกับแสดงทั้งในประเทศและต่างประเทศ

---

๑. ประวัติส่วนตัว

ชื่อ นายสันทีไชญ์ นามสกุล เอื้อศิลป์

เกิดวันที่ ๒๐ เดือน มิถุนายน พ.ศ. ๒๕๑๘

อายุ ๔๓ ปี

การศึกษา

คุณวุฒิ	ปีพ.ศ. ที่จบ	สถาบันการศึกษา
การศึกษามัธยมศึกษา (ดุริยางคศาสตร์ไทย)	๒๕๓๘	มหาวิทยาลัยศรีนครินทรวิโรฒ
ศิลปกรรมศาสตรมหาบัณฑิต (มานุษยดุริยางควิทยา)	๒๕๔๕	มหาวิทยาลัยศรีนครินทรวิโรฒ
ศิลปกรรมศาสตรดุษฎีบัณฑิต	กำลังศึกษา	จุฬาลงกรณ์มหาวิทยาลัย

๒. ประวัติการรับราชการ/การปฏิบัติงาน

ปัจจุบันดำรงตำแหน่ง

อาจารย์

สังกัด

สำนักงานจัดการศึกษา คณะดนตรีและการแสดง

๓. ประวัติการบริหาร

พ.ศ. ๒๕๔๙-๒๕๕๖

ประธานสาขาดนตรีและการแสดง คณะศิลปกรรมศาสตร์

พ.ศ. ๒๕๕๒-๒๕๕๔

ผู้ช่วยคณบดีฝ่ายศิลปวัฒนธรรมและการบริการวิชาการ  
คณะศิลปกรรมศาสตร์

พ.ศ. ๒๕๕๔-๒๕๕๖

รักษาการผู้อำนวยการสถาบันวิจัยวัฒนธรรมและศิลปะ

พ.ศ. ๒๕๕๖

รักษาการคณบดีคณะดนตรีและการแสดง

พ.ศ. ๒๕๕๗-๒๕๖๐

คณบดีคณะดนตรีและการแสดง

#### ๔. ผลงานทางวิชาการ

##### ๔.๑ งานวิจัย

- หนังสักระแทกหยวก นายแดง คณะดี จังหวัดจันทบุรี
- การสร้างสรรค์ละครเวทีเรื่องชิงนางในรูปแบบคอมมาดี้ออฟแมนเนอร์
- การศึกษาการสร้างสรรค์การแสดงร่วมสมัย ชุด ลงเกี่ยวและพญาน้ำหันทันต์
- โครงการสร้างสรรค์ตราสินค้าแฟชั่นและไลฟ์สไตล์ด้วยแนวคิดการตัดเย็บชั้นสูง (Haute Couture) จากหัตถกรรมสิ่งทอตำบลบ้านปึก อำเภอเมือง จังหวัดชลบุรี เพื่อเข้าสู่ตลาดสินค้าแฟชั่น :

*Banpuek' s Fabric de Couture to Fashion Lifestyle*

##### ๔.๒ งานสร้างสรรค์

Artistic Director เทศกาลดนตรีและการแสดง นานาชาติ มหาวิทยาลัยบูรพา

Director Goodness, Free Spirit, Last cry, นนทก, Siamese

Actor ชิงนาง, M=A>D, ฉุยฉายเสนาหา, The Green Snake, หลายชีวิต

Vocalist หักกริช, พญาน้ำหันทันต์, ลงเกี่ยว

Event and Outdoor Performance ผู้กำกับการแสดง งานสโมสรสันนิบาต ทำเนียบรัฐบาล ปี พ.ศ.๒๕๕๔, งานมหกรรมกลองนานาชาติฯ, เย็นทั่วหล้ามหาสงกรานต์, งานเลี้ยงการประชุมพระพุทธศาสนา โลก ฯลฯ

Asst. Director เจ้าพระยาแม่น้ำของแผ่นดินปีที่ ๑,๒ ฯลฯ

##### ๔.๓ บทความวิชาการ

- วิธีการตีความละครตะวันตก: การสร้างงานเสียงและดนตรีไทยร่วมสมัย
- New Interpretation and Approach to Theater: Innovation rooted on Thai Culture and Tradition
- Deconstruction and Characterization to Make Traditional Thai Music and Dance Available to Today's Audiences
- Innovation from Tradition "A new approach to vocal working and singing Thai Classical Music

๔.๔ ประสบการณ์วิชาการอื่น ๆ

Guest Professor School of Dance, Taipei National University of the Arts.

Guest Professor Traditional Music Department, School of Music, Taipei National University of the Arts.

Guest Lecturer School of Performing Arts, National Taiwan University of the Arts  
Department of Dance, Taipei Physical Education College, Yang Ming Medical University, Taiwan

Speaker "EMPOWERMENT OF DANCE PEDAGOGY : RE-ENGAGING TO COMMUNITY", Guangxi Arts University

Guest Speaker "Innovation from Tradition", Asia focus, Thonglor Arts Space, Thailand

Guest Speaker "The New Tradition : Re - Branding Thai Classical Music and Dance" Traditional Performance in Contemporary Context, BIPAM, Thailand

๕. รางวัลหรือประกาศเกียรติคุณที่เคยได้รับ

พ.ศ. ๒๕๔๙

รางวัลรัตนบูรพา สาขา การทำนุบำรุงศิลปะและวัฒนธรรม



# แนวคิด วิสัยทัศน์ นโยบาย

คณะกรรมการและการแสดง มหาวิทยาลัยบูรพา



“IMAGINATION FOR INNOVATION”

โดย

นายสันทีไชญ์ เอื้อศิลป์

## กรอบแนวคิดและที่มาของวิสัยทัศน์และนโยบายของมหาวิทยาลัยบูรพา

วิสัยทัศน์ประเทศไทย ปี ๒๐๑๕-๒๐๒๐ คือ “มั่นคง มั่งคั่ง ยั่งยืน” รวมทั้งคำนึงถึง ๓ เสาหลักอาเซียน ประกอบด้วย ๑) ประชาคมการเมืองและความมั่นคงอาเซียน ๒) ประชาคมเศรษฐกิจอาเซียน ๓) ประชาคมสังคมและวัฒนธรรมอาเซียน โดยให้เกิดผลในทางปฏิบัติอย่างเป็นรูปธรรม

“ประเทศไทยมีความมั่นคง มั่งคั่ง ยั่งยืน” เป็นประเทศพัฒนาแล้ว ด้วยการพัฒนา ตามหลักปรัชญาเศรษฐกิจพอเพียง” ทั้งนี้ วิสัยทัศน์ดังกล่าวจะต้องสนองต่อผลประโยชน์ แห่งชาติ อันได้แก่ การมีเอกราช อธิปไตย และบูรณภาพแห่งเขตอำนาจรัฐ การดำรงอยู่อย่างมั่นคง ยั่งยืนของสถาบันหลักของชาติ การดำรงอยู่อย่างมั่นคงของชาติและประชาชนจากภัยคุกคาม ทุกรูปแบบ การอยู่ร่วมกันในชาติอย่างสันติสุขเป็นปึกแผ่น มีความมั่นคงทางสังคมท่ามกลาง พหุสังคมและการมีเกียรติและศักดิ์ศรีของความเป็นมนุษย์ ความเจริญเติบโตของชาติ ความเป็นธรรม และความอยู่ดีมีสุขของประชาชน ความยั่งยืนของฐานทรัพยากรธรรมชาติสิ่งแวดล้อม ความมั่นคง ทางพลังงานและอาหาร ความสามารถในการรักษาผลประโยชน์ของชาติภายใต้การเปลี่ยนแปลงของสภาวะแวดล้อมระหว่างประเทศและการอยู่ร่วมกันอย่างสันติประสานสอดคล้องกับด้าน ความมั่นคงในประชาคมอาเซียนและประชาคมโลกอย่างมีเกียรติและศักดิ์ศรี ไม่เป็นภาระของ โลกและสามารถเกื้อกูลประเทศที่มีศักยภาพทางเศรษฐกิจที่ดีเยี่ยมกว่า

มหาวิทยาลัยบูรพามีการจัดการศึกษาโดยมุ่งกระจายโอกาสทางการศึกษาให้ครอบคลุมและทั่วถึงทุกส่วนของประเทศ โดยเปิดรับนิสิตเข้าศึกษาต่อระดับปริญญาตรี ประกาศนียบัตรบัณฑิต ปริญญาโท และปริญญาเอก ทั้งภาคปกติและภาคพิเศษ ในการจัดการศึกษามหาวิทยาลัยบูรพาได้เน้นปรัชญาการผลิตบัณฑิต “สร้างเสริมปัญญา ใฝ่หาความรู้ คู่คุณธรรม ชี้นำสังคม” ทั้งนี้เพื่อสร้างบัณฑิตให้เป็นกำลังคนที่มีพร้อมในการทำงานและการใช้ชีวิตในสังคม นอกจากนี้มหาวิทยาลัยบูรพายังให้ความสำคัญในการจัดการศึกษาหลักสูตรนานาชาติเพื่อก้าวไปสู่ความเป็นสากล

### ปรัชญา

สร้างเสริมปัญญา ใฝ่หาความรู้ คู่คุณธรรม ชี้นำสังคม

### คำขวัญ

สุโข ปณญา ปฏิภาณ.  
ความได้ปัญญา ให้เกิดสุข

### วิสัยทัศน์

ชุมปัญญาตะวันออกเพื่ออนาคตของแผ่นดิน

Wisdom of the East for the Future of the Nation

ชุมปัญญาตะวันออกเพื่ออนาคตของแผ่นดิน (Wisdom of the East for the Future of the Nation) หมายถึง การเป็นมหาวิทยาลัยหลักของภาคตะวันออกของประเทศไทย ที่มุ่งเน้นการสร้าง รากฐาน เพื่อการพัฒนาให้กับประเทศ พร้อมทั้งแสดงบทบาทนำในการเตรียมความพร้อมให้กับทุกภาคส่วน ในสังคมไทย ด้วยองค์ความรู้และวิทยาการที่ทันสมัย ภายใต้ขอบเขตของศาสตร์ที่สำคัญ ๗ ด้าน ประกอบด้วย

- (๑) ศาสตร์ทางทะเล
- (๒) ศาสตร์ที่เกี่ยวข้องกับผู้สูงอายุ
- (๓) ศาสตร์ทางด้านการศึกษา
- (๔) ศาสตร์ที่เกี่ยวข้อง กับแรงงานและการทำงาน
- (๕) ศาสตร์ที่เกี่ยวข้องกับภาษาตะวันออก (ภาษาเกาหลี ภาษาจีน และภาษาญี่ปุ่น)
- (๖) ศาสตร์ทางด้านโลจิสติกส์ และ
- (๗) ศาสตร์ที่เกี่ยวข้องกับภาคตะวันออกของประเทศไทย บนพื้นฐานของ คติพจน์ที่ว่า “การวิจัยนำ

การพัฒนา” (Research-led Development) ควบคู่กับการส่งเสริมและสนับสนุน ภูมิปัญญาตะวันออก พร้อมด้วยบุคลากรที่มีศักยภาพสูง เพื่อรองรับการเปลี่ยนแปลงอันเกิดจากการพัฒนา ทางด้านการเมือง เศรษฐกิจ สังคม วัฒนธรรม ทรัพยากรธรรมชาติและสิ่งแวดล้อม ที่มีความเกี่ยวพันเชื่อมโยง และมีผลกระทบอย่างเป็นพลวัตในปัจจุบันและในอนาคตได้อย่างมั่นคง จากคำนิยามวิสัยทัศน์ที่กล่าวมา สามารถขยายความขอบเขตตามวิสัยทัศน์ ซึ่งเป็นไปตาม วัตถุประสงค์ของการปรับปรุงและพัฒนาแผนยุทธศาสตร์ฉบับนี้ คือ มหาวิทยาลัย มุ่งมั่นที่จะพัฒนา ผลการดำเนินงานที่สำคัญใน ๓ ด้าน คือ

- (๑) ด้านคุณภาพของบัณฑิต มหาบัณฑิต และดุษฎีบัณฑิต
- (๒) ด้านศักยภาพของหน่วยงานภาครัฐและภาคเอกชน รวมทั้งสังคมชุมชน
- (๓) ด้านคุณภาพ ทางวิชาการ วิจัย และศักยภาพในการบริหารจัดการภายในของมหาวิทยาลัย

ดังนั้นเพื่อให้แนวทางการพัฒนามหาวิทยาลัยบูรพาตามแผนยุทธศาสตร์เพื่อให้สอดคล้องตามวิสัยทัศน์ และพันธกิจนั้น คณะดนตรีและการแสดงจึงเป็นกำลังสำคัญในการพัฒนามหาวิทยาลัย โดยสามารถนำศิลปะ และวัฒนธรรมสร้างความเป็นมนุษย์อันสมบูรณ์ และเป็นเครื่องในการพัฒนามนุษย์ จากกระบวนการศิลปะ ด้านดนตรีและการแสดง ทั้งทางตรงและทางอ้อม การพัฒนาหลักสูตรอย่างบูรณาการเพื่อสนองตอบต่อสภาวะ การเปลี่ยนแปลงของโลกเป็นความท้าทายใหม่ของการจัดการเรียนการสอนและการวิจัยในศาสตร์ โดยการ พัฒนาและยกระดับการศึกษาด้านดนตรีและการแสดงทั้งระบบเพื่อให้บัณฑิตมีความรู้ความเข้าใจในศาสตร์เพื่อ พัฒนาตนเอง และนำพาศิลปะสู่กระบวนการเปลี่ยนแปลงของสังคม สร้างบุคลากรที่เป็นมืออาชีพ ใช้ศิลปะ เป็นเครื่องมือพัฒนาสังคมและประเทศไทย เป็นแหล่งเรียนรู้ของชุมชน สร้างอาชีพ และตอบสนองต่อความต้องการของสังคมภายใต้แผนพัฒนาการศึกษาระดับอุดมศึกษา

### ภูมิหลังและสถานภาพปัจจุบันของคณะดนตรีและการแสดง

คณะดนตรีและการแสดง มหาวิทยาลัยบูรพา จัดตั้งเป็นส่วนงานตามมาตรา ๙ (๓) ของพระราชบัญญัติมหาวิทยาลัยบูรพา พ.ศ. ๒๕๕๐ มีภาระหน้าที่จัดการศึกษาระดับปริญญาตรี และบัณฑิตศึกษา วิจัย บริการวิชาการ ด้านดนตรีและการแสดง ตลอดจนทำนุบำรุงศิลปะและวัฒนธรรม โดยแยกสาขาดนตรีและการแสดงออกจากคณะศิลปกรรมศาสตร์ และยุบเลิกส่วนงาน “สถาบันวิจัยวัฒนธรรมและศิลปะ” มาเป็นหน่วยงานภายในกำกับของคณะดนตรีและการแสดง มหาวิทยาลัยบูรพา

จากสาขาดนตรีและการแสดง คณะศิลปกรรมศาสตร์ มีปรัชญาเพื่อมุ่งเน้นให้ผู้เรียนมีความรู้ด้าน ทฤษฎี และปฏิบัติ เป็นนักจัดการสามารถสร้างงานได้ด้วยตนเอง และมีโลกทัศน์ทางวัฒนธรรมที่กว้างไกล ต่อมาปี พ.ศ. ๒๕๔๑ – ๒๕๔๖ เริ่มพัฒนาจากหลักสูตรดุริยางคศาสตร์ ดนตรีไทยและสากลให้เหมาะสมอย่าง ต่อเนื่อง เพื่อผลิตบัณฑิตให้มีความรู้ความสามารถออกไปรับใช้สังคมได้อย่างมีประสิทธิภาพ จนกระทั่งในปี พ.ศ. ๒๕๔๘ จึงปรับปรุงหลักสูตรและเปลี่ยนชื่อจากสาขาวิชาดุริยางคศาสตร์ เป็น สาขาวิชาดนตรีและการแสดง ประกอบด้วยวิชาเอกดนตรีไทย ดนตรีสากล การแสดงและการกำกับการแสดง และนาฏศิลป์ไทยและ

การกำกับสรีลา ซึ่งนับเป็นเพียงการเริ่มต้นศึกษา ค้นคว้า ทดลองการใช้หลักสูตรเพื่อพัฒนาผู้เรียนเพื่อสามารถ  
รับใช้สังคมได้อย่างแท้จริง มุ่งให้บัณฑิตสามารถนำความรู้ไปพัฒนาท้องถิ่นของตนเองได้

สำหรับสถาบันวิจัยวัฒนธรรมและศิลปะ มหาวิทยาลัยบูรพา ได้รับการจัดตั้งขึ้นภายใต้ประกาศ  
มหาวิทยาลัยบูรพา เรื่อง การจัดตั้งส่วนงาน และภาระหน้าที่ของส่วนงาน (ฉบับที่ ๒) พ.ศ. ๒๕๕๑  
(รายละเอียดตั้งภาคผนวก ข) ซึ่งได้บัญญัติให้คณะศิลปกรรมศาสตร์ จัดการศึกษาระดับปริญญาตรีและ  
บัณฑิตศึกษา วิจัยและบริการวิชาการด้าน ศิลปกรรม ดนตรี และการแสดง ตลอดจนทำนุบำรุงศิลปะและ  
วัฒนธรรม มีหน่วยงานภายใน คือ ๑) สำนักงานคณบดี ๒) สำนักงานจัดการศึกษา และสถาบันวิจัย  
วัฒนธรรมและศิลปะ เป็นหน่วยงานกลางในการประสานงานและดำเนินการ ด้านการวิจัยทางวัฒนธรรมและ  
ศิลปะ ให้บริการวิชาการ เผยแพร่ความรู้ และทำนุบำรุงวัฒนธรรมและศิลปะ มีหน่วยงาน ภายใน คือ ๑)  
สำนักงานผู้อำนวยการ ๒) ฝ่ายวิจัยวัฒนธรรมและศิลปะ ๓) ฝ่ายส่งเสริมวัฒนธรรมและศิลปะ

จากโครงสร้างองค์กรและภารกิจหลัก เห็นได้ว่าในส่วนของภารกิจหลักมีส่วนที่สัมพันธ์กันมาก  
โดยเฉพาะด้านการทำนุบำรุงศิลปะและ วัฒนธรรม ดังนั้นมหาวิทยาลัยจึงได้มีแนวนโยบายในการดำเนินการ  
จัดตั้งคณะดนตรีและการแสดงขึ้น โดยยกฐานะสาขาวิชาดนตรีและการแสดง คณะศิลปกรรมศาสตร์ และ  
รวมสถาบันวิจัยวัฒนธรรมและศิลปะ จัดตั้งขึ้นเป็นคณะดนตรีและการแสดง เมื่อวันที่ ๑ ตุลาคม พ.ศ. ๒๕๕๖  
เพื่อให้ภารกิจหลักด้านการทำนุบำรุงศิลปะและวัฒนธรรมสามารถขับเคลื่อนได้อย่างมีประสิทธิภาพ และมี  
คุณภาพ ภายใต้แผนยุทธศาสตร์ของมหาวิทยาลัย การจัดตั้งคณะดนตรีและการแสดง สามารถพัฒนาให้เป็น  
แหล่งเรียนรู้ด้านดนตรีและการแสดง มุ่งให้ผู้เรียนมีความสามารถในการจัดการ และสร้างงานได้ด้วยตนเอง  
พร้อมมีคุณธรรมและจริยธรรม ด้วยโลกทัศน์ทางวัฒนธรรมที่กว้างไกล สามารถเพิ่มรายได้เพื่อความคล่องตัว  
ในการบริหารจัดการด้วยจุดประสงค์ของมหาวิทยาลัยบูรพาต้องการขยายโอกาสทางการศึกษาให้นักเรียนได้มี  
โอกาสศึกษาด้วยการจัดการเรียนรู้ที่มีคุณภาพ ดังนั้นคณะดนตรีและการแสดงจึงนำแนวคิดนี้เพื่อพัฒนาองค์กร  
ด้วย “ศิลปวิวัฒน์” หรือ “การสร้างสรรค์” ที่พัฒนามาจากรากทางวัฒนธรรมไทย (Innovation from  
Tradition) ด้วยเห็นถึงความสำคัญของการพัฒนาทางด้านศิลปะและวัฒนธรรมในทุกๆ มิติ โดยเฉพาะมนุษย์  
และสร้างภูมิคุ้มกันแก่สังคม จึงมีแนวทางในการเรียนการสอน การวิจัย การสร้างสรรค์การบริการวิชาการ การ  
ทำนุบำรุงศิลปวัฒนธรรม การจัดกิจกรรมพัฒนานิสิตที่เน้นการทำงานเป็นทีมและสร้างสรรค์ผลงานสู่  
สาธารณชน นอกจากนี้ยังสามารถกำกับดูแลการดำเนินงานด้านศิลปะและวัฒนธรรม ของมหาวิทยาลัยบูรพา  
อย่างครอบคลุมในทุกๆ ด้าน โดยจัดตั้งศูนย์วิจัยและนวัตกรรม วัฒนธรรม เพื่อสร้างคุณภาพ สร้างปัญญาให้  
แผ่นดิน ด้วยคุณภาพการศึกษาระดับสากล พร้อมนำพาสังคมไทยสู่สังคม อุดมปัญญาที่เข้มแข็งอย่างยั่งยืน

## (๒) ปรัชญา วิสัยทัศน์ พันธกิจ ค่านิยม (เดิม)

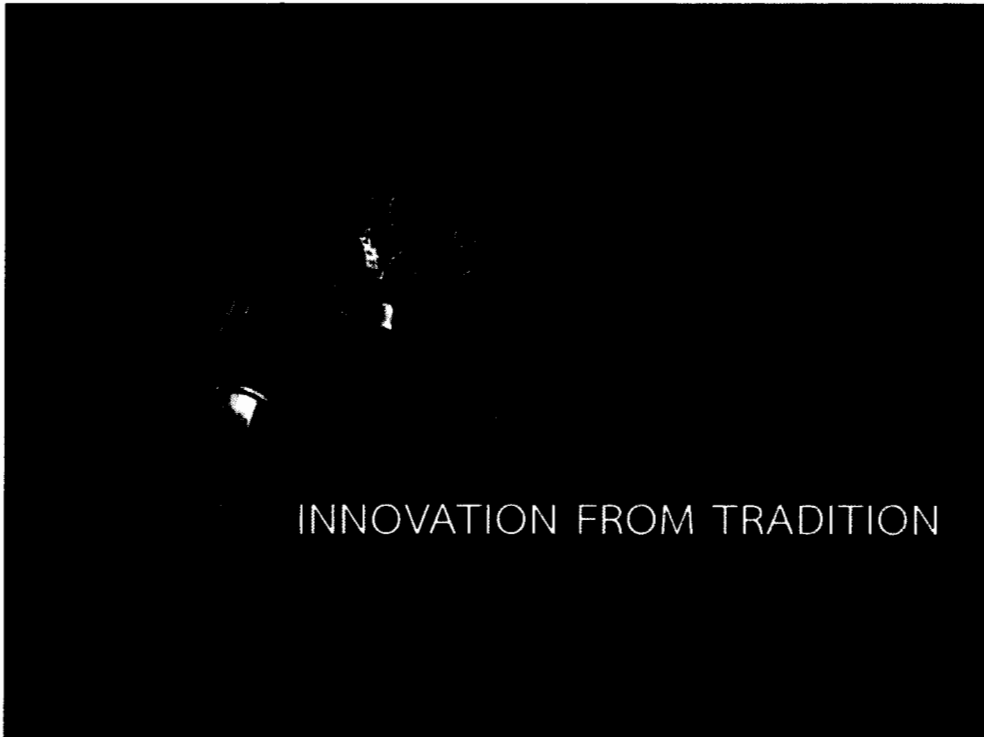
### ปรัชญา

ศิลปวิวัฒน์จากรากเหง้าสร้างมรดกชาติและปัญญา

### วิสัยทัศน์

ชมปัญญาดนตรีและการแสดงบนรากวิถีไทยในระดับสากล





คณะดนตรีและการแสดง โดยความเห็นชอบของคณะผู้บริหารวิทยาลัยฯ ได้กำหนดวิสัยทัศน์ขั้นใหม่ สำหรับใช้เป็นแนวทางการดำเนินงานของคณะฯ จากวิสัยทัศน์ข้างต้น สามารถอธิบายสาระสำคัญของ จุดมุ่งหมายได้ ดังนี้

“ดนตรีและการแสดงบนรากวิถีไทย” หมายถึง คณะฯ มุ่งเน้นการพัฒนาคุณภาพการวิจัยและวิชาการ ด้านดนตรีและการแสดง เพื่อสร้างองค์ความรู้ใหม่จากแนวคิด ความเชื่อ ประเพณี ขนบนิยม และวัฒนธรรม ไทย เพื่อการอนุรักษ์ พัฒนา สืบสาน สร้างสรรค์ พร้อมพัฒนาผู้ชม และสังคมด้วยศิลปะ รวมทั้งมุ่งเน้นการ ยกระดับคุณภาพทางวิชาการของคณะฯ ในมิติต่างๆ โดยเฉพาะด้านการจัดการเรียนการสอน การวิจัย การ บริการวิชาการ การทำนุบำรุงศิลปวัฒนธรรม เพื่อให้วัฒนธรรมไทยยังคงอยู่ ทันสมัย สามารถเชื่อมโยงกับ สังคมโลกที่เปลี่ยนแปลง

“สู่ระดับสากล” หมายถึง ผลงานวิจัย งานสร้างสรรค์ และวิชาการในด้านต่างๆ ของคณะฯ ได้รับการ เผยแพร่และเป็นที่ยอมรับในระดับนานาชาติ

#### พันธกิจ

จากวิสัยทัศน์ที่มุ่งเน้นการพัฒนาคุณภาพการวิจัยและวิชาการ เพื่อให้บรรลุวิสัยทัศน์ที่ตั้งเป้าหมาย ไว้คณะฯ ได้กำหนดพันธกิจหลักภายใต้ภารกิจที่ต้องดำเนินการทั้ง ๕ ด้าน ประกอบด้วย (๑) วิชาการและการ เรียนการสอน (๒) การวิจัยและงานสร้างสรรค์ (๓) การบริการวิชาการแก่สังคม (๔) การทำนุบำรุงศิลปะและ วัฒนธรรม (๕) การพัฒนาคณะฯ ให้เข้มแข็งมีระบบการบริหารจัดการที่มีประสิทธิภาพสูงและพึ่งตนเองได้

#### ค่านิยมหลัก

คณะฯ ได้กำหนดค่านิยมหลักเพื่อใช้ในการส่งเสริมและผลักดันให้บุคลากรของคณะฯ เกิดความ ตระหนักร่วมกันในการพัฒนาประสิทธิภาพและประสิทธิผลของการดำเนินงาน เพื่อประโยชน์ต่อการยกระดับ คุณภาพทางวิชาการและวิจัยของคณะฯ ต่อไปในอนาคต เพื่อให้บุคลากรและนิสิตมีเป้าหมายในการดำเนินงาน และการเรียนอย่างสร้างสรรค์ โดยมีค่านิยมหลักของคณะฯ ดังนี้

## “สุข สนุก นำปัญหาเป็นแรงบันดาลใจ”



เมื่อเริ่มทำงานด้วยความสุข และทำงานด้วยความสุขตัวของเรา ผู้ร่วมงาน ผู้ได้รับบริการก็จะได้รับความสุข การบริการที่ดี เพราะการที่ทำด้วยความสุขก็จะเกิดความสุขโดยเริ่มจากความรัก ดังนั้นก็จะเกิดความสุขสามัคคี การเคารพกันและกัน การให้เกียรติกัน การทำงานร่วมกันด้วยความรับผิดชอบและรู้จักหน้าที่ นอกจากนั้น “ความสนุก” ทำให้เกิดพลัง ความสดชื่น มองโลกในแง่ดี ด้วยพลังความคิดสร้างสรรค์ ทักษะ การคิดบวกจากภายในเพื่อส่งผ่านให้คนอื่นสนุก รวมไปถึงไปด้วย โดยใช้หลักทางการแสดงว่า “คนเล่นรู้สึกอย่างไร คนดูรู้สึกอย่างนั้น” และพื้นฐานของความสำเร็จคือ ความสุข และ ความสนุก โดยการมองปัญหาเป็นแรงบันดาลใจเพื่อสามารถสร้างสรรค์ภายใต้ข้อจำกัดของงบประมาณและเวลา

### การประเมินศักยภาพทางยุทธศาสตร์ของคณะดนตรีและการแสดง

การประเมินศักยภาพทางยุทธศาสตร์ (SWOT Analysis) ประกอบด้วย การประเมิน จุดแข็ง จุดอ่อน โอกาส อุปสรรค ของคณะดนตรีและการแสดง มีดังนี้

#### จุดแข็ง

- หลักสูตร และการจัดกิจกรรมการเรียนการสอนมีความโดดเด่นมาก
- ผลงานเป็นที่ประจักษ์กับสังคม
- คณาจารย์เป็นนักวิชาการรุ่นใหม่ มีศักยภาพในการพัฒนาสูง
- การจัดการเรียนการสอนมีประสิทธิภาพผู้เรียนได้ฝึกปฏิบัติจริง (Arts Project Base Learning)
- มีเทศกาลดนตรีและการแสดงนานาชาติ มหาวิทยาลัยบูรพา ซึ่งดำเนินการจัดมาเป็นครั้งที่ ๗
- มีโครงการฯ ทำนุบำรุงศิลปวัฒนธรรม บริการวิชาการ มากกว่า ๒๐ โครงการต่อปี
- ได้รับการยอมรับในระดับชาติ และนานาชาติ
- ความสามารถของคณาจารย์ในการรู้จักปรับใช้ทรัพยากรที่มีอยู่อย่างจำกัด

- คณาจารย์ และบุคลากรมีความทุ่มเท
- ทำงานจริงเพื่อชุมชน และต้องการนำศิลปะและวัฒนธรรมทั้งดั้งเดิม และ ร่วมสมัย สอนต่อชุมชน
- การวิจัยและสร้างสรรค์บนรากฐานวิถีไทย (Innovation from Tradition)
- นิสิตที่ศึกษาในคณะดนตรีและการแสดงสามารถมีประสบการณ์ตรงจากการชมการแสดงสด และกิจกรรมต่าง ๆ มากกว่า ๔๐ การแสดงต่อปี
- การจัดการเรียนการสอนโดยการเชิญอาจารย์พิเศษที่มีชื่อเสียงและได้รับการยอมรับในวงวิชาการและอาชีพ
- คณะดนตรีและการแสดงมีทีมสนับสนุนวิชาการ และการบริหารที่มีคุณภาพและศักยภาพสูง
- มีหน่วยบ่มเพาะทางธุรกิจภายในคณะฯ
- มีศูนย์วิจัยและนวัตกรรมวัฒนธรรมและศิลปะ
- การบริหารจัดการมีความยืดหยุ่น ปรับตามสถานการณ์การเปลี่ยนแปลงได้อย่างทันท่วงที
- มีเครือข่ายและความร่วมมือทางวิชาการทั้งในประเทศและต่างประเทศ
- เป็นคณะที่ตั้งมาเป็นระยะเวลา ๔ ปี ยังมีโอกาสที่จะพัฒนาและสร้างแบบอย่างในการบริหาร หรือเปลี่ยนแปลงได้มีประสิทธิภาพ

#### จุดอ่อน

- อาคาร และสถานที่สำหรับการเรียนการสอน การฝึกปฏิบัติ และการแสดงต่อสาธารณชน
- การพัฒนาตำแหน่งทางวิชาการของอาจารย์
- สภาวะความเป็นวิชาการ
- ความเป็นศิลปิน
- คุณวุฒิของอาจารย์ประจำ
- การประชาสัมพันธ์และการตลาด
- มีพนักงานเงินรายได้มาก
- ยังไม่มีหลักสูตรบัณฑิตศึกษา

#### โอกาส

- หลักสูตรมีคุณภาพสูงสุดในภาคตะวันออก
- ได้รับการสนับสนุนจากผู้บริหารมหาวิทยาลัย
- มหาวิทยาลัยบูรพามีความสวยงาม
- มหาวิทยาลัยบูรพามีพื้นที่อื่นๆ ในการแสดง และมีโรงแรม ที่พัก จึงเหมาะสมในการจัดกิจกรรม โครงการ และ การเชิญอาคันตุกะ
- ศูนย์กลางดนตรีและการแสดงในภูมิภาคตะวันออก
- มหาวิทยาลัยบูรพาอยู่ใกล้ศูนย์กลางของอุตสาหกรรมการท่องเที่ยวและบันเทิง

#### อุปสรรค

- หลักสูตรที่มีความคล้ายกันในมหาวิทยาลัย ต้องเกิดการแข่งขันกันภายในมหาวิทยาลัย
- ความสามารถทางภาษาอังกฤษ
- นโยบายของผู้บริหารและความเข้าใจในศิลปะและวัฒนธรรมอาจส่งผลต่อการพัฒนาและการเปลี่ยนแปลง
- สถานการณ์และการเปลี่ยนแปลงทางการเมืองส่งผลต่อแนวคิด นโยบาย และการดำเนินงาน

แนวทางการพัฒนาคณะดนตรีและการแสดง



ปรัชญา

“จินตนาการสร้างนวัตกรรม”

วิสัยทัศน์

“แหล่งเรียนรู้ด้านดนตรีและการแสดงเพื่อชุมชนที่ยั่งยืน”

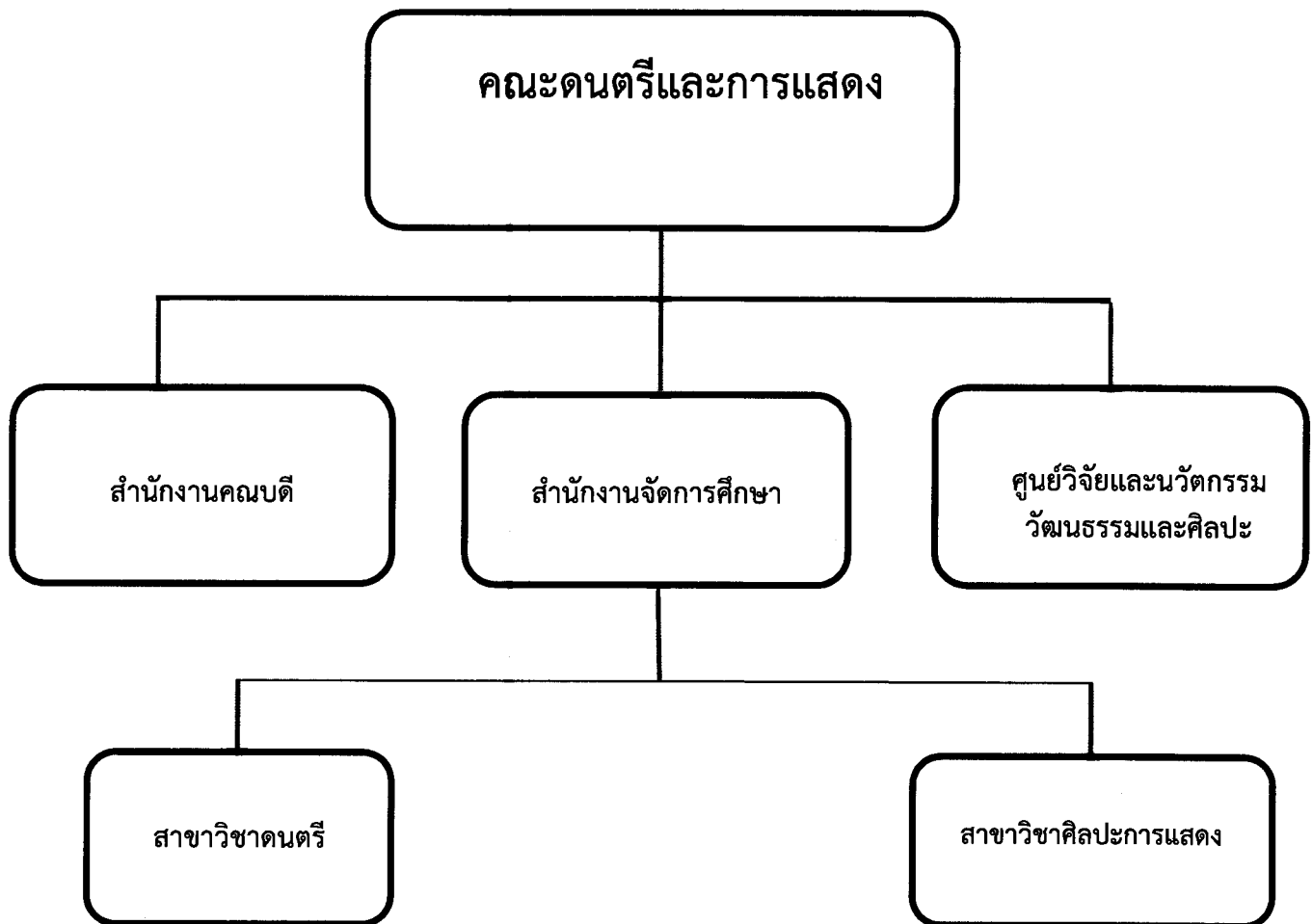
## นโยบายการพัฒนาคณะดนตรีและการแสดง

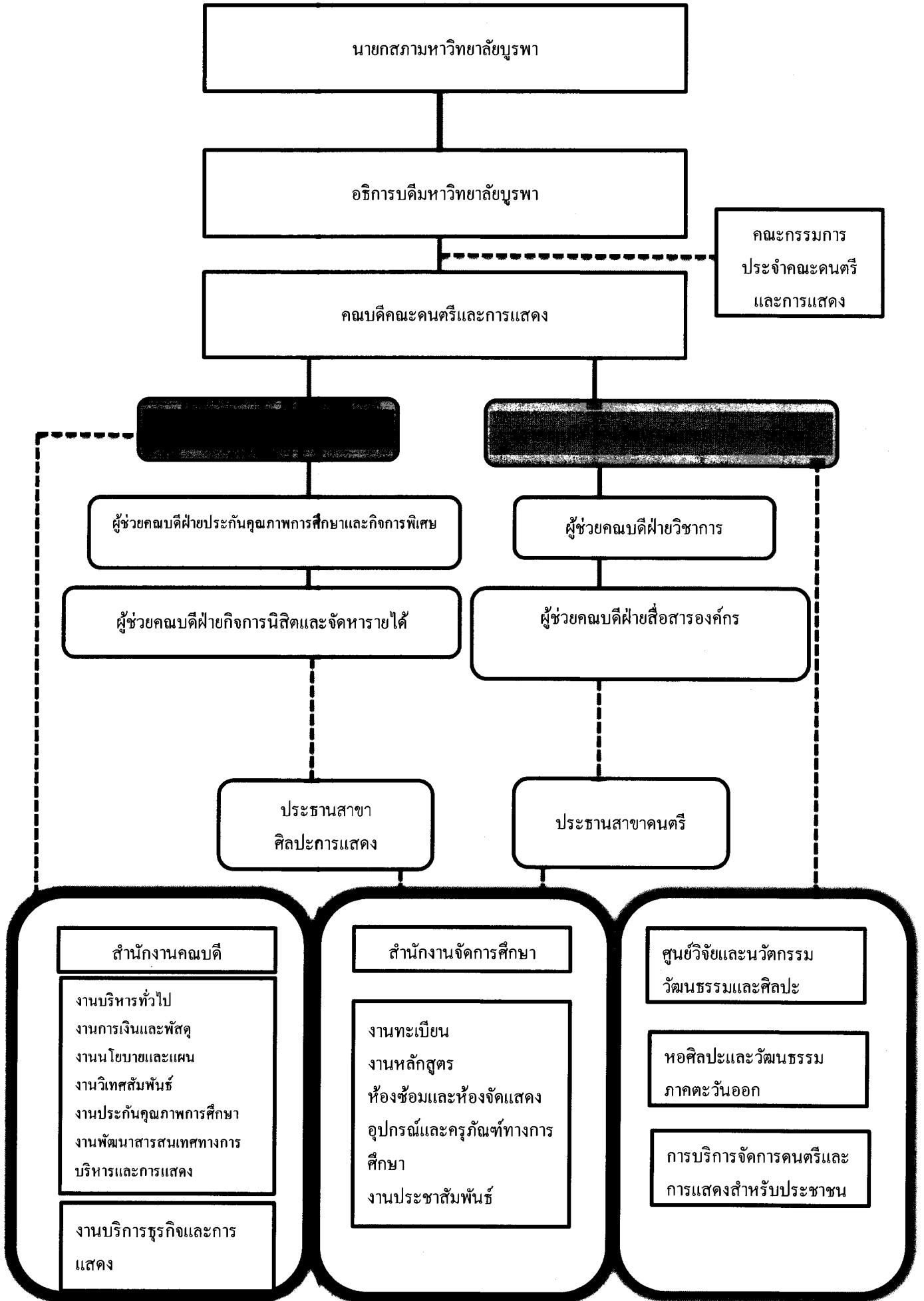
พิจารณาจากการประเมินศักยภาพทางยุทธศาสตร์ (SWOT Analysis) ของคณะดนตรีและการแสดง ในเบื้องต้น จะเห็นว่าคณะดนตรีและการแสดงมีโอกาสสูงในการพัฒนาให้เป็นคณะดนตรีและการแสดงชั้นนำในระดับสากล และสามารถพัฒนาคุณภาพทางวิชาการได้เป็นอย่างดี ประการสำคัญนอกจากการจัดการเรียน การสอน การวิจัย การทำนุบำรุงศิลปวัฒนธรรม และการบริการวิชาการแล้ว การสร้างงานเพื่อสนองต่อ ชุมชนและสาธารณชนจะเป็นแนวทางที่สามารถทำให้เอื้อต่อแผนการพัฒนามหาวิทยาลัยในทุก ๆ ด้าน โดยเฉพาะอย่างยิ่งการวิจัย และการทำนุบำรุงศิลปและวัฒนธรรมในอาเซียนตามปรัชญาและวิสัยทัศน์

คณะดนตรีและการแสดงมีโครงสร้างองค์กรและการบริหารงานดังนี้

๑. สำนักงานคณบดี
๒. สำนักงานจัดการศึกษา
๓. ศูนย์วิจัยและนวัตกรรมวัฒนธรรมและศิลปะ

### โครงสร้างองค์กร





นายกสภามหาวิทยาลัยบูรพา

อธิการบดีมหาวิทยาลัยบูรพา

คณะกรรมการ  
ประจำคณะดนตรี  
และการแสดง

คณะบดีคณะดนตรีและการแสดง

ผู้ช่วยคณะบดีฝ่ายประกันคุณภาพการศึกษาและกิจการพิเศษ

ผู้ช่วยคณะบดีฝ่ายวิชาการ

ผู้ช่วยคณะบดีฝ่ายกิจการนิสิตและจัดหารายได้

ผู้ช่วยคณะบดีฝ่ายสื่อสารองค์กร

ประธานสาขา  
ศิลปะการแสดง

ประธานสาขาดนตรี

สำนักงานคณะบดี

สำนักงานจัดการศึกษา

ศูนย์วิจัยและนวัตกรรม  
วัฒนธรรมและศิลปะ

งานบริหารทั่วไป  
งานการเงินและพัสดุ  
งานนโยบายและแผน  
งานวิเทศสัมพันธ์  
งานประกันคุณภาพการศึกษา  
งานพัฒนาสารสนเทศทางการ  
บริหารและการแสดง

งานทะเบียน  
งานหลักสูตร  
ห้องซ้อมและห้องจัดแสดง  
อุปกรณ์และครุภัณฑ์ทางการศึกษา  
งานประชาสัมพันธ์

หอศิลปะและวัฒนธรรม  
ภาคตะวันออกเฉียงเหนือ

งานบริการธุรกิจและการ  
แสดง

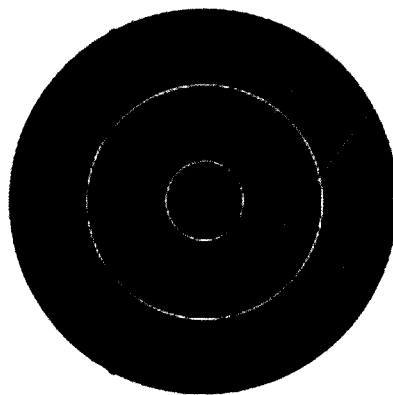
การบริการจัดการดนตรีและการแสดงสำหรับประชาชน

การกำหนดแนวทางในการพัฒนาคณะดนตรีและการแสดงจากการวิเคราะห์สภาพปัญหา โอกาส จุดแข็ง จุดอ่อน ที่มองเห็นและการได้มีโอกาสปฏิบัติงานโดยการแก้ปัญหาจากโจทย์ และเงื่อนไขที่สามารถ คาดเดาปัญหาที่พบในสถานการณ์ปัจจุบัน มีแนวคิดที่ว่าวิสัยทัศน์ที่ใช้อยู่ในปัจจุบันไม่สามารถดำเนินงานได้ทันการ เปลี่ยนแปลงของโลกและสังคม โดยเฉพาะอย่างยิ่งปัญหาและสถานการณ์การเปลี่ยนแปลงทางสังคมและวงการ การศึกษาในประเทศไทย โดยแบ่งตามปัญหาได้ดังนี้คือ

๑. การขาดการเงินและงบประมาณ
๒. จำนวนนิสิต
๓. การพัฒนาอาคารสถานที่และอุปกรณ์
๔. การพัฒนาหลักสูตร
๕. การแสวงหารายได้

๖. คุณวุฒิ ตำแหน่งวิชาการ และความเป็นนักวิชาการทำให้เห็นว่าปัญหาที่คณะดนตรีและการแสดงกำลังเผชิญอยู่นั้นแฝงอยู่ด้วยโอกาสมากมายจากจุดแข็งที่คณะมี ประการสำคัญการที่บุคลากรและนิสิตมีความ ทุ่มเททำให้เป็นที่รู้จัก เป็นที่ยอมรับในระดับนานาชาติ เห็นได้จากความร่วมมือ การแสดง และตำแหน่งที่ได้รับการ แต่งตั้งจากองค์กรสำคัญในระดับนานาชาติมากมาย นอกจากนั้นยังเห็นว่าเป้าหมายผลผลิตและงานสร้างสรรค์ของ คณะนั้นผลิตเพื่อพัฒนาคนในประเทศโดยเฉพาะศิลปะเพื่อชนชั้นกลางและชุมชน คณาจารย์และบุคลากรเห็นพ้อง ต้องกันว่า การพัฒนาประเทศเป็นโจทย์สำคัญในการจัดการศึกษา และมุ่งผลิตให้บัณฑิตมีสำนึกในความรับผิดชอบต่อ ชุมชนด้วยการตระหนักถึงศิลปะอันก่อประโยชน์แก่มนุษย์ ดังนั้นจึงนำแนวคิดการสร้างคุณค่าเพื่อผู้อื่นและการจัด การศึกษาเพื่อตอบโจทย์ประเทศจึงเป็นแนวทางในการพัฒนาคณะ ฯ ตามวิสัยทัศน์ที่ได้เสนอไว้ข้างต้น

## Value Chain (ห่วงโซ่คุณค่า) ของการพัฒนาหลักสูตร



Value Chain 1: การ  
พัฒนาหลักสูตร  
หลักสูตร - วิชา - วิชา  
วิชา

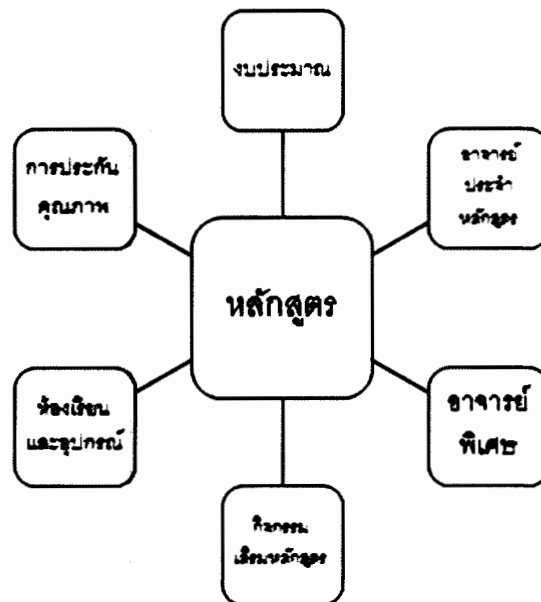
Value Chain 2: การ  
พัฒนาหลักสูตร  
หลักสูตร - วิชา - วิชา  
วิชา

Value Chain 3: การ  
พัฒนาหลักสูตร  
หลักสูตร - วิชา - วิชา  
วิชา

## แนวทางในการพัฒนาคณะดนตรีและการแสดง

### ด้านความมั่นคง

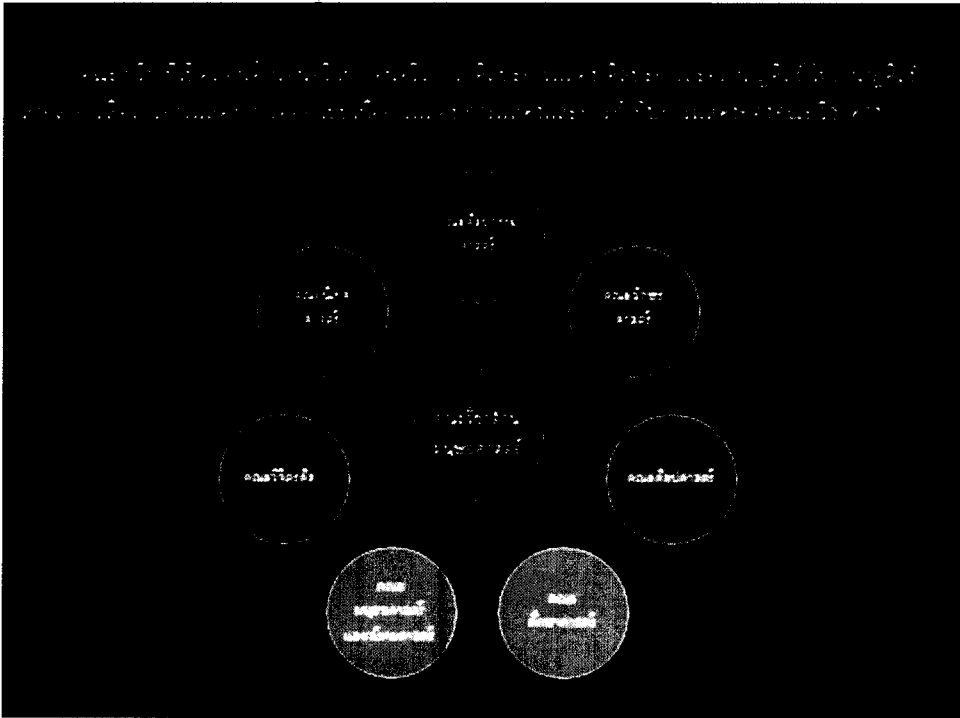
๑. พัฒนาหลักสูตรระดับบัณฑิตศึกษาทั้งในระดับปริญญาโท และเอก ด้วยการจัดการเรียนรู้ให้ผู้ศึกษาเป็นนักปฏิบัติการณ์ที่มีมาตรฐานวิชาชีพเป็นที่ยอมรับในระดับสากล
๒. พัฒนาคณาจารย์ให้มีความเชี่ยวชาญในศาสตร์ และตำแหน่งวิชาการที่สูงขึ้น
๓. พัฒนาให้เป็นองค์กรแห่งความเป็นเลิศทางด้านดนตรีและการแสดง เพื่อเผยแพร่ผลงานทั้งงานวิจัย การแสดงสู่สาธารณชน
๔. สร้างความร่วมมือทางวิชาการกับสถาบันอื่น ๆ ทั้งในประเทศและต่างประเทศ รวมถึงหน่วยงานเอกชนที่เกี่ยวข้องกับวิชาชีพ
๕. พัฒนาโครงการดนตรีและการแสดงสำหรับบุคคลทั่วไป และธุรกิจรับจัดงานและการแสดงให้เป็นหน่วยธุรกิจภายในคณะ ฯ เพื่อสร้างรายได้มากขึ้น
๖. เพิ่มศักยภาพการประชาสัมพันธ์และการตลาดด้านหลักสูตร และการจัดการแสดงต่อสาธารณชน
๗. สร้างสรรค์หลักสูตรระยะสั้น
๘. พัฒนาระบบการจัดการเรียนการสอนที่เหมาะสมกับสังคมแห่งอนาคต

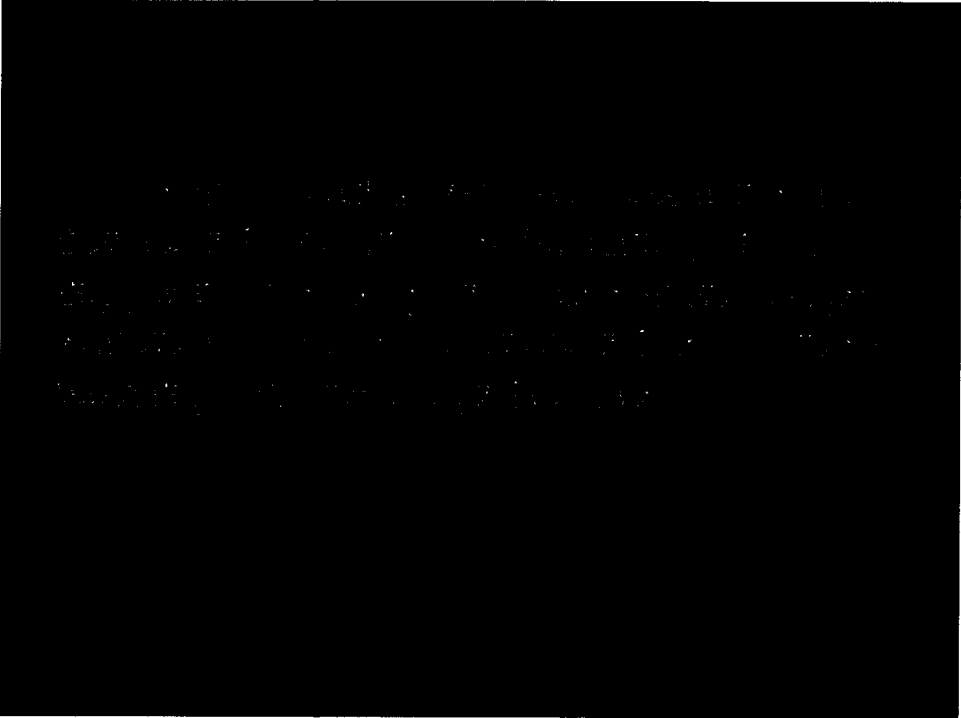
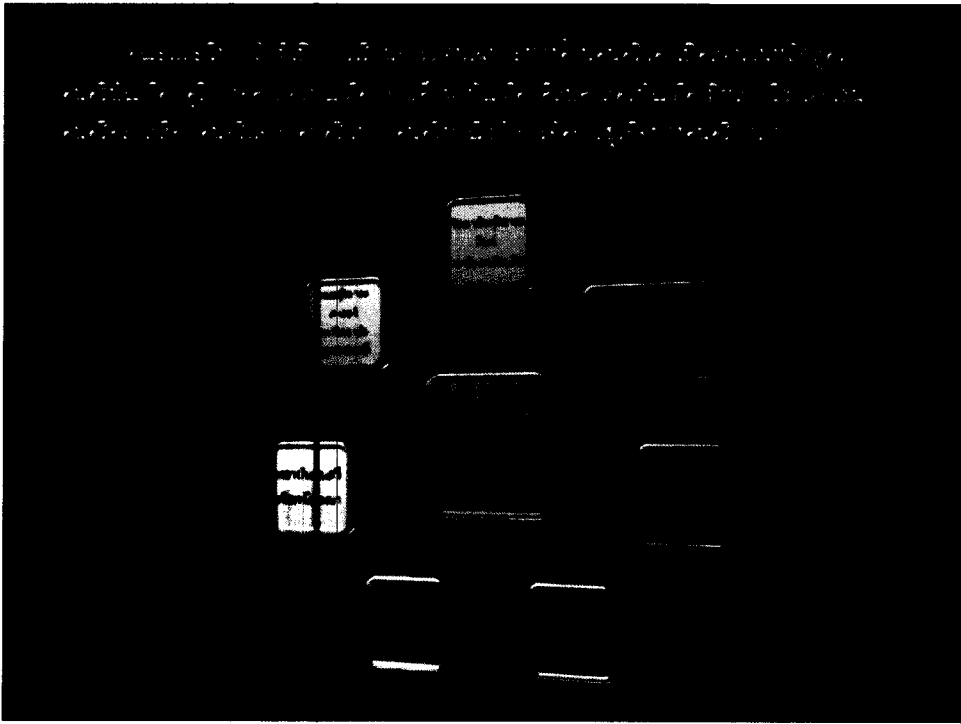


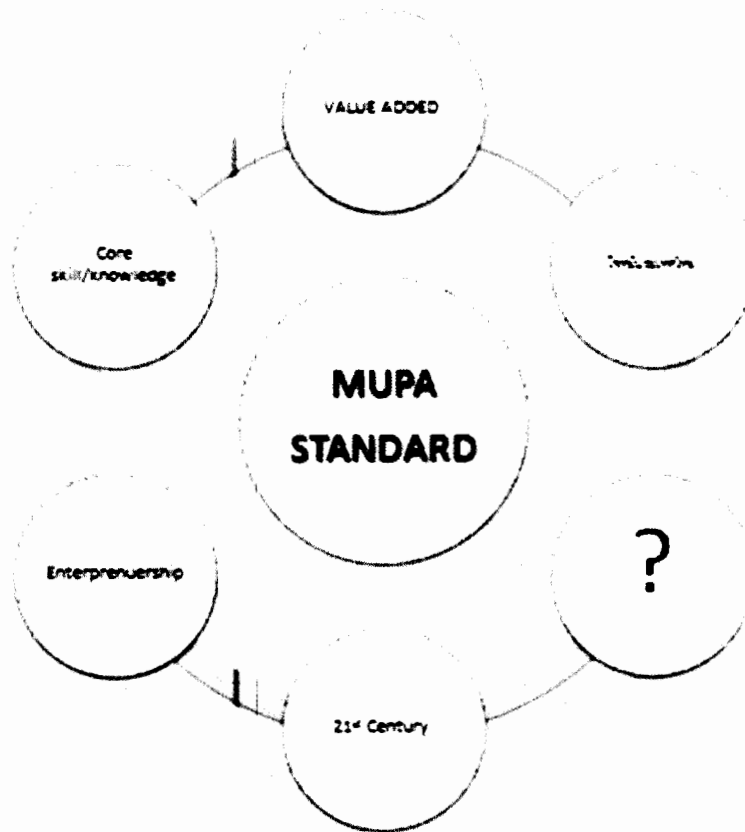


# ด้านศักยภาพและความสามารถ ในการแข่งขัน

- ๙. สร้างภาพลักษณ์ที่ดีให้กับมหาวิทยาลัย และส่งเสริมการประชาสัมพันธ์มหาวิทยาลัยบูรพา
- ๑๐. พัฒนาทักษะทางภาษาของบุคลากร
- ๑๑. พัฒนาหลักสูตรสำหรับนิสิตต่างชาติ
- ๑๒. ผลักดันให้นิสิตเดินทางเพื่อแลกเปลี่ยนกับมหาวิทยาลัยที่มีความร่วมมือทางวิชาการ
- ๑๓. วางรากฐานการบริหารจัดการเพื่อพัฒนาไปสู่ “Center of Performing Arts” สามารถรองรับการแสดงจากทั่วโลก
- ๑๔. พัฒนาหลักสูตรและการจัดการเรียนสอนที่เหมาะสมกับการศึกษาสำหรับโลกหลังสมัยใหม่







## ด้านศักยภาพคน

๑๕. พัฒนาระบบบริหาร จัดการ และการพัฒนาบุคลากร โดยเน้นการบริหารองค์กรแบบมีส่วนร่วม การกระจายอำนาจ
๑๖. พัฒนาระบบการบริหารองค์กรของคณะ ฯ ให้เกิดประสิทธิภาพสูงสุด ทั้งสำนักงานคณบดี สำนักงานจัดการศึกษา และศูนย์วิจัยและนวัตกรรมวัฒนธรรมและศิลปะ
๑๗. พัฒนาบุคลากรฝ่ายสนับสนุนให้มีศักยภาพ และทำงานประสานกับคณาจารย์ได้อย่างดีและเป็นมืออาชีพ
๑๘. ส่งเสริมการทำงานเป็นทีม
๑๙. พัฒนาสมรรถนะทางวิชาการของคณาจารย์และนักวิจัย
๒๐. จัดสรรพื้นที่สำหรับการเรียนการสอน โดยเฉพาะการฝึกปฏิบัติและสถานที่แสดง และบริเวณอาคารที่มีความสวยงาม สามารถเรียน และทำงาน อย่างมีความสุขและเอื้อต่อประโยชน์ของผู้ใช้

ด้านการพัฒนาประเทศด้วยมิติทาง  
ศิลปะและวัฒนธรรม

๒๑. สร้างและพัฒนาให้ชุมชนและสังคมตระหนักและมองเห็นถึงคุณค่าของวัฒนธรรมและบทบาทของ ศิลปวัฒนธรรมร่วมสมัย
๒๒. การใช้เทคโนโลยีเพื่อการเพิ่มประสิทธิภาพการบริหารจัดการและการใช้เป็นช่องทางเผยแพร่ผลงานวิจัย และงานวิชาการ
๒๓. ส่งเสริมสวัสดิการให้กับนิสิต และบุคลากรให้ทำงานด้วยความสุข และเจริญก้าวหน้าในสายวิชาชีพ
๒๔. พัฒนาผลงานวิจัยเพื่อสนองต่อต่อโจทย์และความต้องการของประเทศ

\*\*\*\*\*